



MY PASSPORT™ ULTRA FOR MAC

Mobile Festplatte

Bedienungsanleitung



Zugriff auf den Onlinesupport

Besuchen Sie unsere Produktsupport-Website unter support.wdc.com und wählen Sie aus folgenden Themen:

- **Registrierung** – Registrieren Sie Ihr WD Produkt auf register.wdc.com, um die neuesten Updates und Sonderangebote zu erhalten.
- **Downloads** – Laden Sie Software und Updates für Ihr WD Produkt von support.wdc.com/downloads herunter.
- **E-Mail Support** – Technischen oder anderen Support per E-Mail erhalten Sie auf support.wdc.com/support.
- **Garantie- und Austauschservices** – Informationen über Garantie, Produktersatz (RMA), RMA-Status, Zubehör und Datenwiederherstellung finden Sie auf support.wdc.com/warranty.
- **Wissensdatenbank** – Suchen Sie nach einem Stichwort, Ausdruck oder einer Answer ID auf support.wdc.com/knowledgebase.
- **WD Community** – Tauschen Sie sich unter community.wdc.com mit anderen WD Benutzern aus.
- **Telefonsupport** – Supporttelefonnummern für eine bestimmte Region finden Sie auf support.wdc.com.

Inhaltsverzeichnis

Zugriff auf den Onlinesupport.....	ii
------------------------------------	----

1 Über Ihr WD Laufwerk..... 1

Funktionen.....	1
Lieferumfang.....	2
Optionales Zubehör.....	2
Betriebssystemkompatibilität.....	2
Formatierung des Laufwerks.....	3
Beschreibung der Komponenten.....	3
USB-Typ-C™-Schnittstelle.....	3
Betriebs-/Aktivitäts-LED.....	3
Ihr Laufwerk registrieren.....	4
Vorsichtsmaßnahmen beim Umgang mit dem Gerät.....	4

2 Anschließen des Laufwerks und erste Schritte..... 5

Anschließen des Laufwerks.....	5
Erste Schritte mit der WD Software.....	6

3 WD Discovery..... 7

Installieren von WD Discovery.....	7
Verwenden von WD Discovery.....	8
Registerkarte „Geräte“.....	8
Registerkarte „Apps“.....	8
Verfügbare Apps.....	8

4 Sperren und Entsperren des Laufwerks..... 10

Passwortschutz für das Laufwerk.....	10
Entsperren des Laufwerks.....	11
Mit der Software WD Security oder WD Drive Utilities.....	11
Mit dem Dienstprogramm WD Drive Unlock.....	12
Ändern Ihres Passworts.....	14
Ausschalten der Laufwerkssperre.....	15

5 Verwalten und Anpassen des Laufwerks..... 16

Überprüfen der Laufwerkfunktionenfähigkeit.....	16
Löschen des Laufwerks.....	17
Verwenden der Funktion „Laufwerk löschen“	17
Eingabe von fünf ungültigen Passwörtern.....	18
Registrieren des Laufwerks.....	19
Wiederherstellen der WD Software.....	19
Wiederherstellen der WD-Software und des Festplattenimages.....	19
Ausschalten der LED.....	19
Sicheres Trennen des Laufwerks	20
<hr/>	
6 Verwalten und Anpassen der Software.....	21
Auf Softwareaktualisierungen prüfen.....	21
Deinstallieren der WD Software.....	22
<hr/>	
7 Neuformatierung des Laufwerks.....	23
Neuformatierung des Laufwerks.....	23
Wiederherstellen der WD Software.....	23
<hr/>	
8 Fehlersuche.....	24
Installieren, Partitionieren und Formatieren des Laufwerks.....	24
Häufig gestellte Fragen.....	24
<hr/>	
9 Konformitäts- und Garantieinformationen.....	26
Einhaltung gesetzlicher Bestimmungen.....	26
Informationen zu FCC Klasse B.....	26
ICES-003/NMB-003 Statement.....	26
Konformität mit Sicherheitsanforderungen.....	27
CE-Konformität für Europa.....	27
KC-Hinweis (Nur Republik Korea).....	27
Konformität mit Umweltschutzvorschriften (China).....	27
Garantieinformationen.....	27
Inanspruchnahme von Serviceleistungen.....	27
Garantie.....	28
Australien/Neuseeland.....	29
Garantie.....	29
Inanspruchnahme von Serviceleistungen.....	30
Allgemeine öffentliche GNU-Lizenz („GPL“).....	31

Über Ihr WD Laufwerk

Willkommen zu Ihrer mobilen My Passport™ Ultra for Mac-Festplatte. Dieses Laufwerk bietet hohe Kapazität in einer eleganten, tragbaren Einheit. Zu seinen Stärken zählen ein ultraschneller USB 3.1-Anschluss, Datensicherung lokal und in die Cloud sowie Passwortschutz, um Ihre Dateien gegen unerlaubten Gebrauch zu sichern.

Dieses Einführungskapitel enthält folgende Themen:

[Funktionen](#)

[Lieferumfang](#)

[Optionales Zubehör](#)

[Betriebssystemkompatibilität](#)

[Formatierung des Laufwerks](#)

[Beschreibung der Komponenten](#)

[Ihr Laufwerk registrieren](#)

[Vorsichtsmaßnahmen beim Umgang mit dem Gerät](#)

Funktionen

Mit ihrem kompakten Design, der hohen Kapazität und der Datensicherung wahlweise lokal oder in die Cloud passt die My Passport Ultra for Mac zu jedem viel beschäftigten Anwender, der mit seinem digitalen Leben unterwegs ist.

Passwortschutz mit Hardware-Verschlüsselung – Die in die My Passport Ultra for Mac-Festplatte fest integrierte 256 Bit AES-Hardware-Verschlüsselung sorgt gemeinsam mit der Software WD Security™ dafür, dass Ihre Inhalte stets vertraulich und geschützt sind. Sie brauchen dazu nur den Kennwortschutz zu aktivieren und Ihr eigenes Kennwort festzulegen.

Passwortschutz – Die WD Security™-Software sorgt für Datenschutz und Sicherheit. Sie brauchen dazu nur den Kennwortschutz zu aktivieren und Ihr eigenes Kennwort festzulegen.

Neues Design – Das originelle, lebendige Design der My Passport Ultra for Mac-Festplatte wird Sie auf der Stelle begeistern. Dieser tragbare Speicher in neuem Gewand erfüllt nicht nur seinen technischen Zweck, sondern weiß auch optisch zu überzeugen. Suchen Sie sich aus einer Vielzahl herrlicher Farben die passende für Ihren persönlichen Stil aus.

Einfache Bedienung – Die My Passport Ultra for Mac ist sofort einsatzbereit. Legen Sie gleich mit der Datenübertragung los, speichern Sie alles, was Ihnen wichtig ist, und denken Sie an die Datensicherung. Die Software zum Schutz Ihrer Daten, einschließlich WD Security und WD Drive Utilities™, ist im Lieferumfang enthalten.

Wichtig: Aktuelle Produktinformationen und Neuigkeiten von WD finden Sie auf unserer Website unter <http://www.wdc.com>. Die neueste Software-, Firmware- und Produktdokumentation sowie weitere Informationen finden Sie unter <http://support.wd.com/downloads>.
<http://support.wdc.com/downloads.aspx>

Lieferumfang

Wie in Abbildung 1 gezeigt, verfügt das My Passport Ultra for Mac-Festplattenkit über folgenden Lieferumfang:

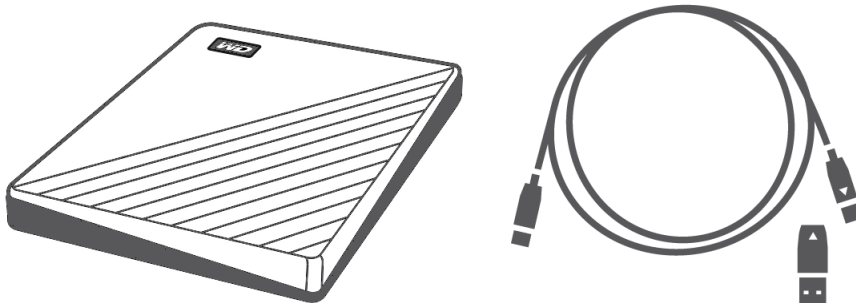


Abbildung 1: My Passport Ultra for Mac Komponenten der mobilen Festplatte

- My Passport Ultra for Mac Mobile Festplatte mit WD Discovery™, WD Security und WD Drive Utilities
- USB 3.1 Typ-C-Kabel
- Typ-C-auf-Typ-A-Adapter

Optionales Zubehör

Weitere Informationen zu optionalem Zubehör für WD Produkte finden Sie unter www.wdc.com

Betriebssystemkompatibilität

Ihre My Passport Ultra for Mac-Festplatte und die Software WD Drive Utilities und WD Security sind mit folgenden Betriebssystemen kompatibel:

Windows	Mac OS™
<ul style="list-style-type: none"> ■ Windows 7 ■ Windows 8 ■ Windows 8.1 ■ Windows 10 	<ul style="list-style-type: none"> ■ Mavericks ■ Yosemite ■ El Capitan ■ Sierra ■ High Sierra

Die Kompatibilität hängt von der jeweiligen Hardwarekonfiguration und dem Betriebssystem ab.

Für eine optimale Leistung und Zuverlässigkeit installieren Sie bitte alle aktuellen Updates und Service Packs (SP). Bei Mac-Computern rufen Sie das **Apple**-Menü auf und wählen Sie **Software-Aktualisierung** aus. Bei Windows-Computern klicken Sie auf **Start** und wählen Sie **Windows Update** aus.

Formatierung des Laufwerks

Die My Passport Ultra for Mac-Festplatte ist als einzelne HFS+J-Partition zur Kompatibilität mit macOS X-Betriebssystemen formatiert. Wenn Sie die Festplatte mit einem Windows-Computer verwenden möchten, lesen Sie bitte [Neuformatierung des Laufwerks](#) und [Fehlersuche](#).

Beschreibung der Komponenten

Wie in Abbildung 2 gezeigt, verfügt die My Passport Ultra for Mac-Festplatte über:

- eine USB 3.1-Schnittstelle
- eine Betriebs-/Aktivitäts-LED-Anzeige

USB-Typ-C™-Schnittstelle

Die USB-Typ-C™-Schnittstelle unterstützt Datenübertragungsraten bis zu 10 Gbit/s.

USB 3.1 ist abwärtskompatibel mit USB 2.0. Die USB-2.0-Schnittstelle unterstützt Datenübertragungsraten bis zu 480 Mbit/s.

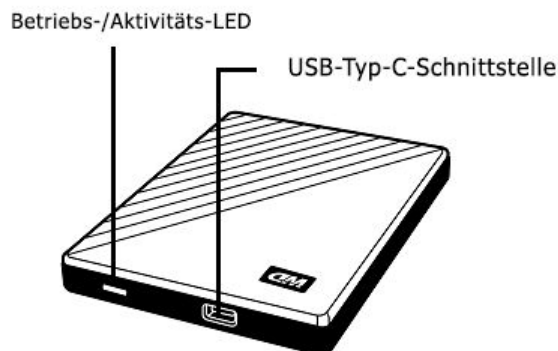


Abbildung 2: My Passport Ultra for Mac Laufwerk

Betriebs-/Aktivitäts-LED

Die Betriebs-/Aktivitäts-LED zeigt den Status der Stromversorgung des Laufwerks wie folgt an:

LED-Anzeige	Status der Stromversorgung/Aktivität
Stetiges Leuchten	Leerlauf
Schnelles Blinken, ca. 3-mal pro Sekunde	Aktivität
Langsames Blinken, ca. alle 2,5 Sekunden	System-Standby
Aus	Gerät ist ausgeschaltet oder die LED wurde in WD Drive Utilities deaktiviert

Ihr Laufwerk registrieren

Registrieren Sie Ihre My Passport Ultra for Mac-Festplatte, um die neuesten Updates und Sonderangebote zu erhalten. Sie können Ihre Festplatte ganz einfach mithilfe der WD Discovery Software registrieren. Sie können Ihr Produkt auch online unter <http://register.wdc.com> registrieren

Vorsichtsmaßnahmen beim Umgang mit dem Gerät

WD Produkte sind Präzisionsgeräte, die mit Vorsicht ausgepackt und installiert werden müssen. Laufwerke können durch grobe Handhabung, Stoß oder Vibration beschädigt werden. Befolgen Sie beim Auspacken und Installieren Ihres externen Speicherprodukts immer die folgenden Vorsichtsmaßnahmen:

- Lassen Sie das Laufwerk nicht fallen oder anstoßen.
- Bewegen Sie das Laufwerk nicht, wenn es aktiv ist.

2

Anschließen des Laufwerks und erste Schritte

Dieses Kapitel enthält eine Anleitung zum Anschließen der Festplatte. Es enthält folgende Themen:

[Anschließen des Laufwerks](#)

[Erste Schritte mit der WD Software](#)

Anschließen des Laufwerks

1. Schalten Sie Ihren Computer ein.
2. Schließen Sie das Laufwerk wie in Abbildung 3 gezeigt an Ihren Computer an.
3. Vergewissern Sie sich, dass die My Passport for Mac unter GERÄTE in der Seitenleiste des Finders angezeigt wird:



Hinweis: Wenn das Kontrollkästchen „Externe Festplatten“ im Finder-Präferenzdialog markiert ist, wird das My Passport for Mac-Symbol auf dem Desktop angezeigt:



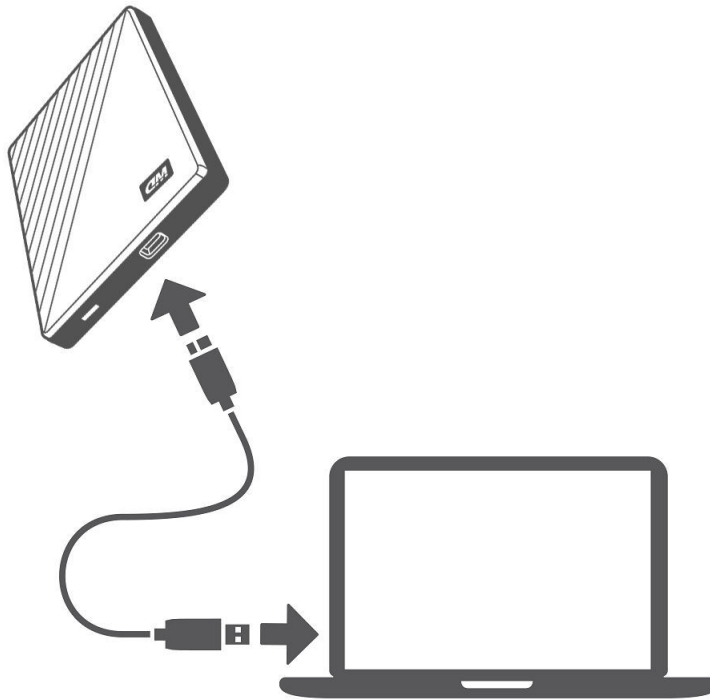


Abbildung 3: Anschließen der My Passport Ultra for Mac

Ihr My Passport Ultra for Mac-Laufwerk kann nun als externes Speichergerät verwendet werden. Sie können weitere Funktionen nutzen, indem Sie die auf dem Laufwerk vorhandene WD Software installieren:

- WD Apps-Setup

Erste Schritte mit der WD Software

1. Führen Sie zur Installation unter Windows die Datei „WD Discovery.exe“ aus, um Datensicherungspläne zu erstellen und Festplatteneinstellungen zu ändern. Wenn Sie keine Internetverbindung haben, können Sie WD Backup™ und WD Drive Utilities™ aus dem Ordner „WD Software Offline Installers > For Windows“ installieren.
2. Beim Mac öffnen Sie die Datei „WD Discovery for Mac.dmg“, um die WD Software zu installieren und die Festplatteneinstellungen zu ändern. Wenn Sie keine Internetverbindung haben, können Sie WD Drive Utilities™ aus dem Ordner „WD Software Offline Installers > For Mac“ installieren.

3

WD Discovery

Die WD Discovery-Anwendung, eine Sammlung von Festplattenmanagementtools wie WD Security, kann von Ihrer My Passport Ultra for Mac-Festplatte installiert werden. WD Discovery ist eine Taskleistenanwendung; in der Taskleiste von Windows in der unteren rechten Ecke des Bildschirms wird ein kleines Symbol angezeigt. Die Anwendung kann auch von der Taskleiste „gelöst“ werden. Sie wird dann in einem Fenster geöffnet.

Das Kapitel enthält folgende Themen:

[Installieren von WD Discovery](#)

[Verwenden von WD Discovery](#)

[Registerkarte „Geräte“](#)

[Registerkarte „Apps“](#)

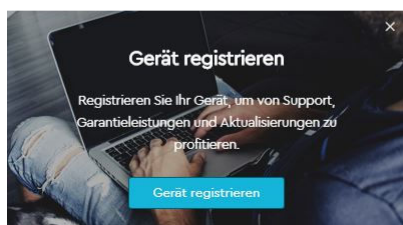
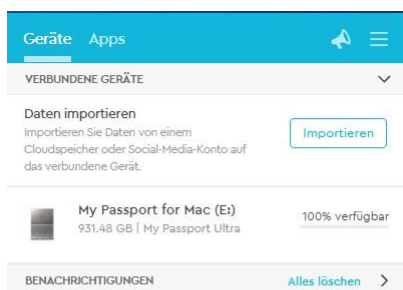
[Verfügbare Apps](#)

Installieren von WD Discovery

Die WD Discovery-Anwendung kann von Ihrer Festplatte installiert werden.

1. Doppelklicken Sie auf **WD Discovery.exe**.
2. Klicken Sie auf **Jetzt installieren**.
3. Installieren Sie Anwendungsaktualisierungen nach Bedarf.

Auf dem WD Discovery-Bildschirm wird eine Liste von verbundenen Geräten, eine Option zum Datenimport von Cloudspeichern oder sozialen Medien sowie Aktualisierungsmeldungen und ein Link zur Registrierung Ihrer Festplatte angezeigt.



Verwenden von WD Discovery

Die WD Discovery-Anwendung wird standardmäßig in der Taskleiste angezeigt. Sollte sie dort auf einmal fehlen, wurde sie wahrscheinlich von der Taskleiste „gelöst“ und wird in einem Fenster ausgeführt.

Wir empfehlen Ihnen, Ihre Festplatte so bald wie möglich zu registrieren. Die Registrierung bietet eine Reihe von Vorteilen, unter anderem:

- Die Garantiezeit kann belegt werden
- Benachrichtigung über Software- und Firmwareaktualisierungen für registrierte Festplatten
- Supportleistungen werden verfügbar

Registerkarte „Geräte“

Auf der Registerkarte „Geräte“ wird die Liste der Festplatten (und der Volumes auf den Festplatten) angezeigt, die mit Ihrem System verbunden sind. Zu den Einträgen gehören der Gerätename, der Laufwerksbuchstabe, die Kapazität, der Produktname und der prozentuale Anteil des verbleibenden freien Speicherplatzes. Durch das einmalige Klicken auf eine Festplatte wird ein Datei-Explorer-Fenster geöffnet.

Registerkarte „Apps“

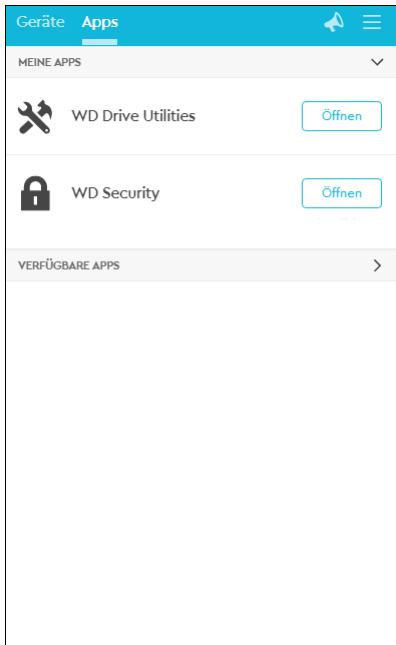
Auf der Registerkarte „Apps“ wird die Liste der WD-Anwendungen in der WD Discovery-Suite sowie eine Reihe von Drittanbieteranwendungen angezeigt, die von anderen Unternehmen und Organisationen erstellt wurden. Die WD-Anwendungen beinhalten:

- WD Drive Utilities: sorgt für eine dauerhaft optimale Leistung Ihrer Festplatte und umfasst Ruhemodus-, Zustands- und RAID-Einstellungen sowie Funktionen zum Löschen der Festplatte
- WD Security: ist für den Passwortschutz sowie die Funktionen zur 256-Bit-Hardware-Datenverschlüsselung Ihrer unterstützten WD-Festplatte zuständig

Verfügbare Apps

Eine Serie von Drittanbieteranwendungen steht Ihnen zur Verfügung. Klicken Sie auf die Registerkarte „Verfügbare Apps“, um die Liste anzuzeigen.

Hinweis: Die Anwendungen, die auf der Registerkarte „Verfügbare Apps“ angezeigt werden, wurden von anderen Unternehmen und Organisationen erstellt. Sie wurden getestet und sind für die Verwendung mit der My Passport Ultra for Mac-Festplatte zugelassen. Sie sollten sich trotzdem an den jeweiligen Herausgeber wenden, um eine vollständige Anleitung sowie Softwarelizenzbedingungen und Garantieinformationen zu erhalten.



4

Sperrern und Entsperren des Laufwerks

Dieses Kapitel enthält folgende Themen:

[Passwortschutz für das Laufwerk](#)

[Entsperren des Laufwerks](#)

[Ändern Ihres Passworts](#)

[Ausschalten der Laufwerksperre](#)

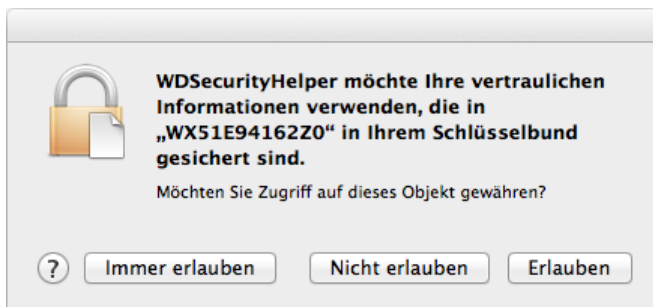
Passwortschutz für das Laufwerk

Sie sollten Ihr Laufwerk mit einem Passwort schützen, wenn Sie befürchten, dass sich andere Personen Zugang zu Ihrem Laufwerk verschaffen, und Sie nicht möchten, dass sie dann Ihre Dateien auf dem Laufwerk sehen können.

VORSICHT! Die WD Security-Software verwendet ein Passwort, um Ihr Laufwerk elektronisch zu sperren und zu entsperren. Wenn Sie Ihr Passwort vergessen, können Sie nicht mehr auf die Daten auf Ihrem Laufwerk zugreifen oder neue Daten darauf speichern. Sie müssen dann das gesamte Laufwerk löschen, bevor Sie es wieder verwenden können.

1. Klicken Sie auf **Gehe zu > Programme > WD Security**, um den WD Security-Bildschirm mit dem Dialogfeld „Sicherheit festlegen“ anzuzeigen.
2. Wenn zwischen Ihrem Computer und mehr als einem unterstützten Gerät eine Verbindung besteht, wählen Sie eins davon aus, um dafür ein Passwort zu erstellen.
3. Lesen Sie die Warnung vor einem möglichen Datenverlust, wenn Sie Ihr Passwort vergessen.
4. Geben Sie Ihr Passwort in das Feld **Passwort** ein, es darf bis zu 25 Zeichen umfassen.
5. Geben Sie Ihr Passwort im Feld **Kennwort bestätigen** noch einmal ein.
6. Geben Sie in das Feld **Passworthinweis** einen Hinweis ein, der Sie an Ihr Passwort erinnert.
7. Aktivieren Sie das Kontrollkästchen **Automatisches Entsperren für diesen Computer aktivieren**, wenn Sie möchten, dass die WD Security-Software das Passwort auf diesem Computer speichert.

Wichtig: Wenn Sie das Kontrollkästchen **Automatisches Entsperren für diesen Computer aktivieren ...** markieren, fragt Ihr Betriebssystem, wenn Sie Ihren Computer nach dem Erstellen eines Passworts erstmals neu starten oder das Laufwerk von Ihrem Computer trennen und wieder anschließen, ob die WD Security-Software auf Ihr Passwort zugreifen darf:



- Klicken Sie auf **Immer erlauben**, um diesen Dialog in Zukunft zu vermeiden.
8. Klicken Sie auf **Passwort festlegen**, um Ihr Passwort zu speichern und die Hardware-Verschlüsselung für Ihr Laufwerk zu aktivieren.

VORSICHT! Nachdem Sie ein Passwort erstellt haben, bleibt das Laufwerk noch während Ihrer gesamten aktuellen Arbeitssitzung *Nicht gesperrt* noch während Ihrer gesamten aktuellen Arbeitssitzung ungesperrt. Dann führt die WD Security-Software folgende Aktionen durch:

- Sie sperrt Ihr Laufwerk, wenn Sie Ihren Computer herunterfahren, das Laufwerk trennen oder der Computer in den Ruhezustand wechselt.
- Sie fordert die Eingabe Ihres neuen Passworts an, um das Laufwerk beim Neustart des Computers oder Wiederanschießen des Laufwerks zu entsperren, *AUSSER* wenn Sie beim Erstellen Ihres Passworts das Kontrollkästchen **Automatisches Entsperren für diesen Computer aktivieren ...** ausgewählt haben.

Entsperren des Laufwerks

Nachdem Sie ein Passwort zum Schutz gegen unberechtigten Zugriff auf die Festplatte erstellt, und sofern Sie nicht das Kontrollkästchen **Automatisches Entsperren aktivieren für ...** markiert haben, müssen Sie das Passwort zum Entsperren der Festplatte immer eingeben, wenn Sie:

- Ihren Computer herunterfahren und neu starten
- die Festplatte von Ihrem Computer trennen und wieder anschließen
- Ihr Computer den Ruhemodus beendet

Sie müssen dies auch tun, wenn die My Passport Ultra for Mac-Software nicht auf Ihrem Computer installiert ist.

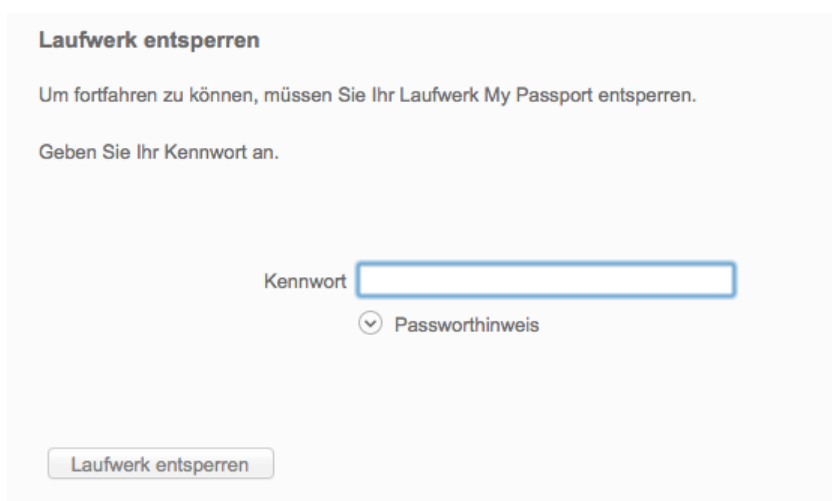
In jedem Fall ersetzt die Software WD Security das Desktop-Symbol für Ihre My Passport Ultra for Mac-Festplatte durch das Symbol WD Unlocker Virtual CD (VCD):



WD Unlocker VCD stellt das Dienstprogramm WD Drive Unlock bereit, mit dem Sie die Festplatte entsperren können. Oder Sie können die Festplatte entweder mit der WD Security- oder der WD Drive Utilities-Software entsperren.

Mit der Software WD Security oder WD Drive Utilities

Immer wenn Sie Ihren Computer herunterfahren und neu starten oder das Laufwerk vom Computer trennen und es wieder anschließen, wird beim Starten der Software WD Security oder WD Drive Utilities der Dialog „Laufwerk entsperren“ angezeigt:



Dies geschieht entweder:

- automatisch, wenn nur ein gesperrtes My Passport Ultra for Mac Laufwerk an Ihrem Computer angeschlossen ist, oder
- wenn Sie das gesperrte Laufwerk im WD Security- oder im WD Drive Utilities-Fenster auswählen, falls mehr als ein unterstütztes My Passport Ultra for Mac-Laufwerk an Ihrem Computer angeschlossen ist.

So entsperren Sie das Laufwerk:

1. Wenn Ihnen der Dialog „Laufwerk entsperren“ nicht angezeigt wird, dann klicken Sie auf eine der folgenden Optionen:
 - **Gehe zu > Programme > WD Security**
 - **Gehe zu > Programme > WD Drive Utilities**
2. Wenn mehr als ein unterstütztes Gerät an Ihrem Computer angeschlossen ist, dann wählen Sie das gesperrte Gerät aus, um das Dialogfeld „Laufwerk entsperren“ anzuzeigen.
3. Im Dialog „Laufwerk entsperren“:
 - a. Geben Sie Ihr Kennwort in das Feld **Kennwort** ein.
 - b. Klicken Sie auf **Laufwerk entsperren**.

Mit dem Dienstprogramm WD Drive Unlock

Wenn Sie Ihr passwortgeschütztes Laufwerk an einen Computer ohne installierte WD Security- oder WD Drive Utilities-Software anschließen, können Sie das Laufwerk mit dem Dienstprogramm WD Drive Unlock entsperren. Das Dienstprogramm Drive Unlock befindet sich auf einem virtuellen CD-Laufwerk (VCD), das auf Ihrem Desktop angezeigt wird.

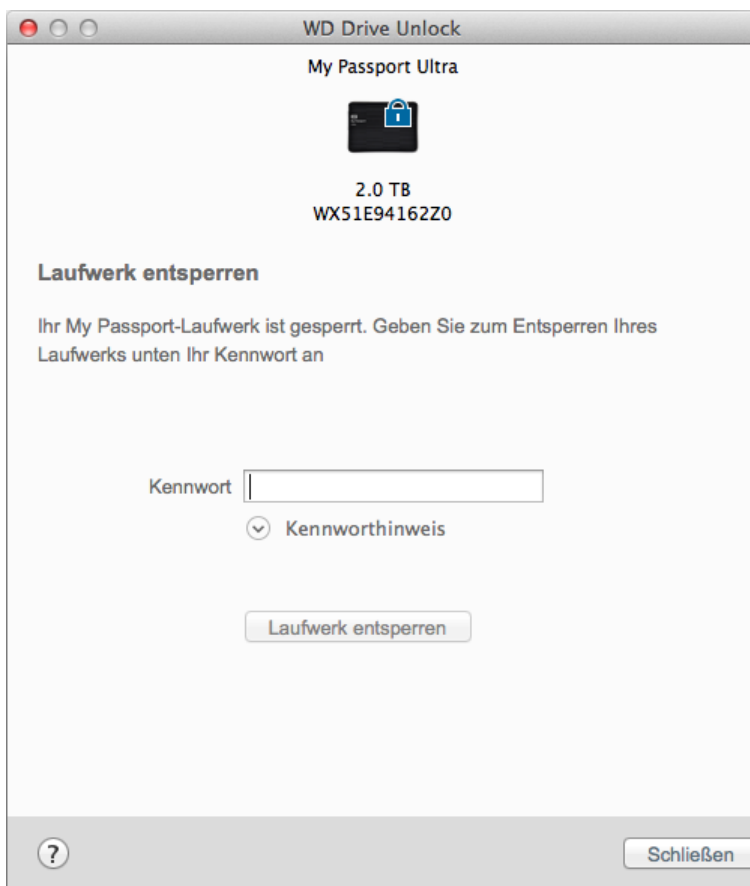
1. Doppelklicken Sie auf das WD Unlocker VCD-Symbol auf Ihrem Desktop:



2. Doppelklicken Sie auf die Anwendung Drive Unlock in dem daraufhin angezeigten Fenster:



Der Bildschirm des Dienstprogramms WD Drive Unlock wird angezeigt:



Hinweis: Die auf dem Bildschirm angezeigte Kapazität ist ein Beispiel. Sie bekommen eine Kapazität angezeigt, die der Ihres angeschlossenen Laufwerks entspricht.

3. Im Fenster des Dienstprogramms WD Drive Unlock:
 - a. Geben Sie Ihr Kennwort in das Feld **Kennwort** ein.
 - b. Aktivieren Sie das Kontrollkästchen **Automatisches Entsperren für diesen Computer aktivieren ...**, wenn Sie möchten, dass das WD Drive Unlock-Dienstprogramm das Passwort auf diesem Computer speichert.
 - c. Klicken Sie auf **Laufwerk entsperren**.

Ändern Ihres Passworts

1. Klicken Sie auf **Gehe zu > Programme > WD Security**, um den WD Security-Bildschirm anzuzeigen.
2. Wenn mehr als ein unterstütztes Gerät an Ihrem Computer angeschlossen ist, dann wählen Sie das mit dem zu ändernden Passwort aus, um das Dialogfeld „Sicherheitseinstellungen bearbeiten“ anzuzeigen:

3. Im Dialogfeld „Sicherheitseinstellungen bearbeiten“ wählen Sie die Option **Kennwort ändern**, um das Dialogfeld zum Ändern des Kennworts anzuzeigen:

4. Im Dialogfeld „Kennwort ändern“:
 - a. Geben Sie Ihr aktuelles Passwort in das Feld **Aktuelles Passwort** ein.
 - b. Geben Sie das neue Passwort in das Feld **Neues Passwort** ein, es darf bis zu 25 Zeichen umfassen.
 - c. Geben Sie Ihr neues Passwort noch einmal in das Feld **Kennwort bestätigen** ein.
 - d. Geben Sie in das Feld **Passworthinweis** einen Hinweis ein, der Sie an Ihr Passwort erinnert.
 - e. Aktivieren oder deaktivieren Sie das Kontrollkästchen **Automatisches Entsperren für diesen Computer aktivieren ...**, um festzulegen, ob sich die WD Security-Software Ihr neues Passwort für das ausgewählte Laufwerk auf diesem Computer merken soll.
 - f. Klicken Sie auf **Sicherheitseinstellungen aktualisieren**.

VORSICHT! Nachdem Sie ein Passwort erstellt haben *bleibt das Laufwerk* noch während Ihrer gesamten aktuellen Arbeitssitzung ungesperrt. Dann führt die WD Security-Software folgende Aktionen durch:

- Sie sperrt Ihr Laufwerk, wenn Sie Ihren Computer herunterfahren, das Laufwerk trennen oder der Computer in den Ruhezustand wechselt.
- Sie fordert die Eingabe Ihres neuen Passworts an, um das Laufwerk beim Neustart des Computers oder Wiederanschließen des Laufwerks zu entsperren, *AUSSER* wenn Sie beim Ändern Ihres Passworts das Kontrollkästchen **Automatisches Entsperren für diesen Computer aktivieren ...** ausgewählt haben.

Ausschalten der Laufwerkssperre

1. Klicken Sie auf **Gehe zu > Programme > WD Security**, um den WD Security-Bildschirm anzuzeigen.
2. Wenn mehr als ein unterstütztes Gerät an Ihrem Computer angeschlossen ist, dann wählen Sie das Gerät mit dem zu entfernenden Passwort aus, um das Dialogfeld „Sicherheitseinstellungen bearbeiten“ anzuzeigen:

3. Im Dialogfeld „Sicherheitseinstellungen bearbeiten“ ist die Option **Passwort entfernen** standardmäßig eingestellt:
 - a. Geben Sie Ihr Kennwort in das Feld **Kennwort** ein.
 - b. Klicken Sie auf **Sicherheitseinstellungen aktualisieren**.

Verwalten und Anpassen des Laufwerks

Dieses Kapitel enthält folgende Themen:

[Überprüfen der Laufwerkfunktionsfähigkeit](#)

[Löschen des Laufwerks](#)

[Registrieren des Laufwerks](#)

[Wiederherstellen der WD Software](#)

[Ausschalten der LED](#)

[Sicheres Trennen des Laufwerks](#)

Mit der My Passport Ultra for Mac-Software können Sie Ihre Festplatte ganz einfach für die bestmögliche Leistung verwalten und anpassen:

- **Diagnose** – Führen Sie Diagnosen und Statustests durch, um sicherzustellen, dass Ihr Laufwerk fehlerfrei arbeitet.
- **Schlummerfunktion** – Verringert die Stromversorgung des Laufwerks während länger andauernder Inaktivität, um Strom zu sparen und die Lebensdauer des Laufwerks zu verlängern.
- **Laufwerk löschen** – Löschen Sie alle Daten auf dem Laufwerk, einschließlich Ihres Passworts, sofern vergeben.
- **Über** – Schauen Sie nach, welche Software-Version Sie installiert haben. Suchen Sie nach Software-Aktualisierungen und registrieren Sie Ihr Laufwerk, um während der Garantielaufzeit kostenlosen technischen Support sowie Informationen zu Produktverbesserungen und möglichen Preisnachlässen zu erhalten.

Überprüfen der Laufwerkfunktionsfähigkeit

Die Software WD Drive Utilities bietet drei Diagnose-Tools, mit denen Sie sicherstellen können, dass Ihr Laufwerk fehlerfrei arbeitet. Führen Sie die folgenden Tests durch, wenn Sie die Vermutung haben sollten, dass Ihr Laufwerk nicht ordnungsgemäß arbeitet:

- **Überprüfung des Laufwerksstatus**

Die Überprüfung des Laufwerkstatus ist eine Funktion zur Fehlervorhersage, die ständig die wichtigsten internen Leistungsmerkmale des Laufwerks überwacht. Zum Beispiel kann ein Anstieg der Laufwerkstemperatur, der Geräuschentwicklung oder von Schreib-/Lese Fehlern ein Anzeichen dafür sein, dass das Laufwerk kurz vor einem ersten Fehlerzustand steht. Mit erweiterten Warnungen könnten Sie Vorsichtsmaßnahmen ergreifen, wie die Daten auf ein anderes Laufwerk zu verschieben, bevor der Fehler auftritt.

Das Ergebnis einer Überprüfung des Laufwerkstatus ist daher eine Gut/Schlecht-Bewertung des Laufwerkzustandes.

- **Laufwerk-Schnelltest**

Ihr Laufwerk verfügt über das integrierte Diagnosedienstprogramm Data Lifeguard™, welches das Laufwerk auf Fehlerzustände testet. Beim Laufwerk-Schnelltest wird das Laufwerk auf wesentliche Leistungsprobleme überprüft.

Das Ergebnis eines Laufwerk-Schnelltests ist eine Qualitätsbewertung des Laufwerkzustands.

- **Vollständiger Laufwerktest**

Die umfangreichste Laufwerkdiagnose ist der vollständige Laufwerkstest. Er prüft jeden einzelnen Sektor auf Fehlerzustände und markiert gegebenenfalls fehlerhafte Sektoren.

Die Laufwerkdiagnosen und Statustests werden am besten regelmäßig durchgeführt, bevor irgendwelche Probleme mit dem Laufwerk auftreten. Und aufgrund ihrer Schnelligkeit bieten die Überprüfung des Laufwerkstatus und der Laufwerk-Schnelltest einen hohen Grad an Absicherung bei minimalem Aufwand. Führen Sie alle drei Tests durch, wenn das Laufwerk beim Schreiben von Dateien oder beim Zugriff auf Dateien Fehlerzustände aufweist.

1. Klicken Sie auf **Gehe zu > Programme > WD Drive Utilities**, um das Fenster WD Drive Utilities und das Dialogfeld „Diagnose“ anzuzeigen.
2. Wenn mehr als ein unterstütztes Laufwerk an Ihrem Computer angeschlossen ist, dann wählen Sie das zu überprüfende Laufwerk aus.
3. Klicken Sie im Dialog „Diagnose“ auf die entsprechende Schaltfläche für den jeweils durchzuführenden Test:
 - Überprüfung des Laufwerksstatus durchführen
 - Laufwerk-Schnelltest durchführen
 - Vollständigen Laufwerkstest durchführen

Löschen des Laufwerks

Hinweis: Durch das Löschen Ihres Laufwerks werden auch die WD Software und alle Unterstützungsdateien und Dienstprogramme gelöscht. Sie können sie herunterladen, um nach dem Löschen der Festplatte die ursprüngliche Konfiguration Ihrer My Passport Ultra for Mac wiederherzustellen.

My Passport Ultra for Mac bietet zwei Möglichkeiten, um Ihre Festplatte zu löschen, je nachdem, ob es gesperrt ist oder nicht:

WENN Ihr Laufwerk ...	UND Sie ...	DANN lesen Sie ...
nicht gesperrt ist	das Laufwerk löschen wollen,	Verwenden der Funktion „Laufwerk löschen“
gesperrt ist	das Passwort vergessen oder verloren haben und das Laufwerk löschen müssen,	Eingabe von fünf ungültigen Passwörtern

Verwenden der Funktion „Laufwerk löschen“

So löschen Sie Ihr Laufwerk, wenn es nicht gesperrt ist:

1. Klicken Sie auf **Gehe zu > Programme > WD Drive Utilities**, um das Fenster WD Drive Utilities und das Dialogfeld „Diagnose“ anzuzeigen.
2. Wenn mehr als ein unterstütztes Laufwerk an Ihrem Computer angeschlossen ist, dann wählen Sie das zu löschende Laufwerk aus.
3. Klicken Sie im WD Drive Utilities-Fenster auf **Laufwerk löschen**, um das Dialogfeld zum Löschen des Laufwerks anzuzeigen Dialog.
4. Im Dialogfeld „Laufwerk löschen“:
 - a. Wenn Sie **den Namen des Datenträgers ändern wollen, dann überschreiben Sie im Feld „Datenträger-Name“ den Namen.**
 - b. Verwenden Sie die Auswahl „Datenträger-Format“, um das Format für den neuen Datenträger zu spezifizieren, entweder **HFS+J** oder **exFAT**.

- c. Lesen Sie die Erklärung bezüglich des Datenverlustes, wenn Sie Ihr Laufwerk löschen. Wenn Sie Daten speichern möchten, die sich auf dem Laufwerk befinden, dann sichern Sie diese auf einem anderen Gerät, bevor Sie mit dem Löschen des Laufwerks fortfahren.
- d. Markieren Sie das Kontrollkästchen **Ich verstehe ...**, um zu bestätigen, dass Sie das Risiko akzeptieren, und um die Schaltfläche **Laufwerk löschen** zu aktivieren.
- e. Klicken Sie auf **Festplatte löschen**.

Gehen Sie zu <http://support.wdc.com>. In der Knowledge Base finden Sie unter Answer ID 1737 Informationen zum Herunterladen und Wiederherstellen der WD Software auf der My Passport Ultra for Mac.

Hinweis: Durch das Löschen Ihres Laufwerks wird auch Ihr Passwort entfernt. Wenn Sie Ihr Laufwerk mit einem Passwort geschützt haben, müssen Sie es nach dem Wiederherstellen der WD Software neu einrichten. (Siehe [Passwortschutz für das Laufwerk](#).)

Eingabe von fünf ungültigen Passwörtern

Wenn Sie Ihr Passwort vergessen oder verloren haben, können Sie das Laufwerk löschen, indem Sie fünf ungültige Passwörter im Dialogfeld „Laufwerk entsperren“ eingeben. Siehe:

- [Mit der Software WD Security oder WD Drive Utilities](#)
 - [Mit dem Dienstprogramm WD Drive Unlock](#)
1. Im Dialogfeld „Laufwerk entsperren“ können Sie fünfmal versuchen, das Laufwerk zu entsperren, indem Sie:
 - a. Ein Passwort in das Feld „Kennwort“ eingeben.
 - b. Auf „Laufwerk entsperren“ klicken.
 2. Bei der Eingabe des fünften ungültigen Passworts wird, je nach der Anwendung, die Sie zum Öffnen des Dialogfelds „Laufwerk entsperren“ verwendet haben, ein Dialogfeld mit dem Hinweis angezeigt, dass zu viele falsche Passwörter eingegeben wurden:
 - Verwenden der Software WD Security oder WD Drive Utilities
 - Verwenden des Dienstprogramms WD Drive Unlock
 3. Das Laufwerk löschen:
 - a. Wenn Sie die Software WD Security oder WD Drive Utilities verwenden und Sie den Namen des Datenträgers ändern wollen, dann überschreiben Sie im Feld „Datenträger-Name“ den Namen.
 - b. Lesen Sie die Erklärung zum Löschen aller Daten auf dem Laufwerk und aktivieren Sie das Kontrollkästchen „Ich verstehe ...“, um zu bestätigen, dass Sie das Risiko annehmen, und klicken Sie anschließend auf die Schaltfläche „Laufwerk löschen“.
 - c. Klicken Sie auf Laufwerk löschen.

Gehen Sie zu <http://support.wdc.com>. In der Knowledge Base finden Sie unter Answer ID 1737 Informationen zum Herunterladen und Wiederherstellen der WD Software und auf Ihrem Laufwerk.

Hinweis: Durch das Löschen Ihres Laufwerks wird auch Ihr Passwort entfernt. Wenn Sie weiterhin ein Passwort zum Schutz Ihres Laufwerks verwenden möchten, müssen Sie dies nach dem Wiederherstellen der WD Software neu einrichten. (Siehe [Passwortschutz für das Laufwerk](#).)

Registrieren des Laufwerks

Die WD Discovery Software verwendet die Internetverbindung Ihres Computers, um Ihre Festplatte zu registrieren. Durch die Registrierung des Laufwerks erhalten Sie kostenlosen technischen Support während der Garantiezeit sowie aktuelle Informationen zu den neuesten WD Produkten.

1. Vergewissern Sie sich, dass Ihr Computer mit dem Internet verbunden ist.
2. Klicken Sie auf das Symbol **WD Discovery**.
3. Wenn mehr als ein unterstütztes Laufwerk an Ihrem Computer angeschlossen ist, wählen Sie das zu registrierende Laufwerk aus.
4. Klicken Sie auf die Schaltfläche „Gerät registrieren“.
5. Auf dem Bildschirm zur Produktregistrierung:
 - a. Geben Sie in das Feld „Vorname“ Ihren Vornamen ein.
 - b. Geben Sie in das Feld „Nachname“ Ihren Nachnamen ein.
 - c. Geben Sie Ihre E-Mail-Adresse in das Feld „E-Mail“ ein.
 - d. Wählen Sie im Feld „Wählen Sie ein Land“ Ihr Land aus.
 - e. Markieren Sie das Kontrollkästchen **Alle E-Mails von WD abonnieren**, wenn Sie Benachrichtigungen über Softwareaktualisierungen, Produktverbesserungen und Sonderangebote erhalten möchten.
 - f. Klicken Sie auf **Gerät registrieren**.

Wiederherstellen der WD Software

Beim Löschen oder Neuformatieren des Laufwerks werden nicht nur alle Laufwerkdaten gelöscht, sondern auch die WD Software sowie alle unterstützenden Dateien, Dienstprogramme und die Online-Hilfe.

Wenn Sie die WD Software von Ihrem Computer entfernen und wieder neu installieren oder das Laufwerk in einen anderen Computer einbauen und die Software dort installieren müssen, ist es erforderlich, die WD Software auf Ihrem Laufwerk wiederherzustellen. Um auf diese Weise nach dem Löschen oder Neuformatieren des Laufwerks vorzugehen, rufen Sie den Knowledge Base-Artikel mit der Answer ID 1737 unter <http://support.wdc.com> auf.

Wiederherstellen der WD-Software und des Festplattenimages

Beim Löschen oder Neuformatieren der Festplatte werden nicht nur alle Daten gelöscht, sondern auch die WD Software sowie alle unterstützenden Dateien, Dienstprogramme, Online-Hilfe- und Handbuchdateien.

Wenn Sie die WD Software von Ihrem Computer entfernen und wieder neu installieren oder die Festplatte an einem anderen Computer verwenden und die Software dort installieren müssen, ist es erforderlich, die WD Software sowie das Festplattenimage auf der Festplatte wiederherzustellen. Um auf diese Weise nach dem Löschen oder Neuformatieren des Laufwerks vorzugehen, rufen Sie den Knowledge Base-Artikel mit der Answer ID 1737 unter <http://support.wd.com> auf.

Ausschalten der LED

Sie können die LED des Laufwerks mithilfe der WD Drive Utilities-Software ausschalten.

1. Klicken Sie auf **Gehe zu > Programme > WD Drive Utilities**, um das Fenster WD Drive Utilities und das Dialogfeld „Diagnose“ anzuzeigen.
2. Klicken Sie auf **Einstellungen**.
3. Klicken Sie auf **LED**, um die LED auszuschalten.

Sicheres Trennen des Laufwerks

Die Windows- und Macintosh-Betriebssysteme ermöglichen das sichere Trennen des Laufwerks im laufenden Betrieb.

- Windows bietet dafür in der Taskleiste die Funktion „Hardware sicher entfernen und Medium auswerfen“, die dafür sorgt, dass der Systemcache vor dem Entfernen des Geräts geleert wird.
- Mac-Benutzer können das Laufwerkssymbol einfach auf den Papierkorb ziehen, um das Gerät sicher zu trennen.

6

Verwalten und Anpassen der Software

Dieses Kapitel enthält folgende Themen:

[Auf Softwareaktualisierungen prüfen](#)

[Deinstallieren der WD Software](#)

Auf Softwareaktualisierungen prüfen

Ist eine Aktualisierung verfügbar, folgen Sie bitte den Anweisungen zum Herunterladen und Installieren auf dem Bildschirm:

Software	Verfahren
WD Security	<ol style="list-style-type: none"> 1. Wenn Aktualisierungen von WD Security verfügbar sind, wird im Abschnitt WD Discovery-Benachrichtigungen auf dem Gerätebildschirm eine Nachricht angezeigt. 2. Klicken Sie auf den Link hier, um die Aktualisierung zu installieren.
WD Drive Utilities	<ol style="list-style-type: none"> 1. Wenn Aktualisierungen von WD Drive Utilities verfügbar sind, wird im Abschnitt WD Discovery-Benachrichtigungen auf dem Gerätebildschirm eine Nachricht angezeigt. 2. Klicken Sie auf den Link hier, um die Aktualisierung zu installieren.



Deinstallieren der WD Software

Verwenden Sie den Finder, um die WD Software von Ihrem Computer zu deinstallieren.

1. Klicken Sie auf **Gehe zu > Programme**.
2. Ziehen Sie das WD Drive Utilities-Symbol in den Papierkorb. Geben Sie Ihr Passwort ein, wenn Sie dazu aufgefordert werden.
3. Leeren Sie den Papierkorb.

7

Neuformatierung des Laufwerks

Dieses Kapitel enthält folgende Themen:

[Neuformatierung des Laufwerks](#)

[Wiederherstellen der WD Software](#)

Neuformatierung des Laufwerks

Beim Neuformatieren der Festplatte wird ihr gesamter Inhalt endgültig gelöscht. Wenn Sie bereits Dateien auf Ihrer Festplatte gespeichert haben, sichern Sie sie auf jeden Fall vor der Neuformatierung.

Rufen Sie <http://support.wdc.com> auf und lesen Sie Answer ID 13134 in der Knowledge Base mit Informationen über das Neuformatieren des Laufwerks.

Weitere Informationen zum Neuformatieren eines Laufwerks finden Sie unter [Fehlersuche](#).

Wiederherstellen der WD Software

Rufen Sie im Anschluss an die Neuformatierung Ihres My Passport Ultra for Mac Laufwerks für die Verwendung mit Mac-Computern unter <http://support.wdc.com> in der Knowledge Base Answer ID 1737 auf. Dort finden Sie Informationen zum Herunterladen und Wiederherstellen der Mac-Versionen der Software WD Drive Utilities und WD Security auf Ihrem My Passport Ultra for Mac Laufwerk.

Die Software WD Backup ist für Mac-Computer nicht verfügbar.

8

Fehlersuche

Dieses Kapitel enthält folgende Themen:

[Installieren, Partitionieren und Formatieren des Laufwerks](#)

[Häufig gestellte Fragen](#)

Wenn Sie bei der Installation oder dem normalen Gebrauch dieses Produkts auf Probleme stoßen, lesen Sie bitte diesen Fehlersucheabschnitt oder besuchen Sie unsere Support-Website unter <http://support.wdc.com> und durchsuchen Sie unsere Knowledge Base.

Installieren, Partitionieren und Formatieren des Laufwerks

	Knowledge Base Answer ID
So können Sie Folgendes durchführen:	
<ul style="list-style-type: none"> ■ Partitionieren und Formatieren einer WD Festplatte unter Windows (10, 8, 7) und macOS X 	13134
<ul style="list-style-type: none"> ■ Konvertieren einer macOS-GPT-Partition in eine NTFS-Partition unter Windows 7 	5097
<ul style="list-style-type: none"> ■ Herunterladen von Software, Dienstprogrammen, Firmware-Updates und Treibern für WD Produkte (aus der Download-Bibliothek) 	1737
<ul style="list-style-type: none"> ■ Formatieren einer externen WD Festplatte mit exFAT oder FAT32* 	5994
<p>*Beim FAT32-Dateisystem ist die maximale Größe einzelner Dateien auf 4 GB beschränkt, und die maximale Größe einer Partition ist unter Windows auf 32 GB beschränkt. Um beim Neuformatieren des Laufwerks in FAT32 Partitionen zu erstellen, die größer sind als 32 GB, laden Sie sich das „External USB/FireWire FAT32 Formatting Utility“ von http://support.wdc.com/downloads.aspx?p=34 herunter. Windows-Benutzer können diese Größenbeschränkungen umgehen, indem Sie die Festplatte mit exFAT formatieren.</p>	
<p>Weitere Einzelheiten finden Sie unter:</p> <ul style="list-style-type: none"> ■ Answer ID 5994 auf http://support.wdc.com ■ Artikel-Nummern 314463 und 184006 unter https://support.microsoft.com ■ In der jeweiligen Softwaredokumentation oder kontaktieren Sie den Hersteller-Support 	

Häufig gestellte Fragen

Warum wird das Laufwerk nicht unter „Computer“ oder auf dem Desktop des Computers erkannt?

Wenn Sie in Ihrem System eine USB 3.1-, USB 3.0- oder USB 2.0 PCI-Adapterkarte verwenden, achten Sie darauf, dass die Treiber installiert sind, bevor Sie Ihr externes WD USB 3.1-Speicherprodukt anschließen. Die Festplatte wird nur korrekt erkannt, wenn USB 3.1-, USB 3.0- bzw.

Warum startet mein Computer nicht, wenn ich das USB-Laufwerk vor dem Start anschlieÙe?

USB 2.0-Root-Hub- und Host-Controller-Treiber installiert sind. Bitte wenden Sie sich bei Fragen zur Installation an den Hersteller der Adapterkarte.

Abhängig von Ihrer Systemkonfiguration versucht Ihr Computer möglicherweise von Ihrem mobilen WD USB-Laufwerk zu starten. Weitere Informationen zur Deaktivierung dieser Funktion finden Sie in der Dokumentation zu den BIOS-Einstellungen für die in Ihrem Rechner verwendete Hauptplatine, oder unter <http://support.wdc.com> in der Knowledge Base, Answer ID 1201. Weitere Informationen über das Starten von externen Laufwerken finden Sie in Ihrer Systemdokumentation, oder wenden Sie sich dazu an Ihren Systemhersteller.

Warum ist die Datenübertragung so langsam?

Eventuell arbeitet Ihr System mit der Übertragungsrage von USB 1.1, weil ein falscher Treiber für die USB 3.1-, USB 3.0- bzw. USB 2.0-Adapterkarte installiert ist oder weil das System USB 3.1, USB 3.0 bzw. USB 2.0 nicht unterstützt.

Wie erkenne ich, ob mein System USB 3.1, USB 3.0 oder USB 2.0 unterstützt?

Bitte lesen Sie die Dokumentation Ihrer USB-Karte oder wenden Sie sich an den Hersteller Ihrer USB-Karte.

Hinweis: Wenn Ihr USB 3.1-, USB 3.0- bzw. USB 2.0-Controller auf der Hauptplatine Ihres Computers integriert ist, dann achten Sie darauf, dass die richtigen Treiber für den Chipsatz Ihrer Hauptplatine installiert sind. Weitere Informationen finden Sie in der Anleitung Ihrer Hauptplatine oder Ihres Rechners.

Was passiert, wenn ein USB 3.1-, USB 3.0- bzw. USB 2.0-Gerät an einen USB 1.1-Port oder -Hub angeschlossen wird?

USB 3.1, USB 3.0 und USB 2.0 sind abwärtskompatibel mit USB 1.1. Bei einer Verbindung mit einem USB 1.1-Anschluss oder -Hub kann ein USB 3.1-, USB 3.0- oder USB 2.0-Gerät Daten mit bis zu 12 Mbps übertragen.

Wenn Ihr System über einen PCI Express-Steckplatz verfügt, können Sie durch die Installation einer PCI Express-Adapterkarte eine höhere Datenübertragungsrage erzielen. Bitte wenden Sie sich bei Fragen zur Installation oder weiteren Informationen an den Hersteller der Karte.

Konformitäts- und Garantieinformationen

Dieser Anhang enthält folgende Themen:

[Einhaltung gesetzlicher Bestimmungen](#)

[Konformität mit Umweltschutzvorschriften \(China\)](#)

[Garantieinformationen](#)

Einhaltung gesetzlicher Bestimmungen

Informationen zu FCC Klasse B

Der Betrieb dieses Gerät unterliegt den folgenden Bedingungen:

- Der Betrieb dieses Geräts darf nicht zu Störungen führen.
- Dieses Gerät darf nicht durch aufgenommene Störungen beeinträchtigt werden. Dies schließt auch Störungen ein, die einen unerwünschten Betrieb verursachen können.

Dieses Gerät wurde mit dem Ergebnis getestet, dass die Grenzwerte für digitale Geräte der Klasse B nach Abschnitt 15 der FCC-Vorschriften eingehalten werden. Diese Grenzwerte sind so bemessen, dass sie in einem Wohngebiet angemessenen Schutz vor schädlichen Störungen bieten. Dieses Gerät erzeugt, nutzt und emittiert eventuell hochfrequente Energie und kann bei nicht anleitungsgemäßer Installation oder Nutzung den Radio- oder Fernsehempfang stören. Es gibt jedoch keine Garantie, dass in einer gegebenen Installation keine Störungen auftreten. Ob das Gerät für eine Störung des Radio- oder Fernsehempfangs verantwortlich ist, kann bestimmt werden, indem Sie es aus- und einschalten. Versuchen Sie, diese Störung mit einem oder mehreren der folgenden Schritte zu beheben:

- Richten Sie die Empfangsantenne neu aus oder platzieren Sie sie an einen anderen Ort.
- Erhöhen Sie den Abstand zwischen Gerät und Empfänger.
- Schließen Sie das Gerät an eine Steckdose an, die einen anderen Stromkreis verwendet als die des Empfängers.
- Bitten Sie bei Bedarf den Händler oder einen qualifizierten Rundfunk-/Fernsehtechniker um Hilfe.

Änderungen, die nicht ausdrücklich von WD genehmigt wurden, könnten zum Verlust der Betriebszulassung für das Gerät führen.

ICES-003/NMB-003 Statement

Cet appareil numérique de la classe B est conforme à la norme NMB-003(B) du Canada.

Dieses Gerät erfüllt die Bestimmungen der kanadischen ICES-003 Klasse B.

Konformität mit Sicherheitsanforderungen

Zugelassen für die USA und Kanada. CAN/CSA-C22.2 No. 60950-1, UL 60950-1: Safety of Information Technology Equipment.

Approuvé pour les Etats-Unis et le Canada. CAN/CSA-C22.2 No. 60950-1, UL 60950-1: Sûreté d'équipement de technologie de l'information.

CE-Konformität für Europa

Die CE-Kennzeichnung zeigt an, dass dieses System die anwendbaren Richtlinien der Europäischen Union erfüllt, einschließlich der EMV-Richtlinie (2014/30/EG), der Niederspannungsrichtlinie (2014/35/EG) und der RoHS-Richtlinie (2011/65/EU). Eine Konformitätserklärung gemäß den anwendbaren Richtlinien wurde abgegeben und kann bei Western Digital Europe eingesehen werden.

KC-Hinweis (Nur Republik Korea)

기종별	사용자 안내문
B 급기기 (가정용방송통신기자재)	이기는가정용(B 급) 전자파적합기기로서주로가정에서사용하는것을목적으로하며, 모든지역에서사용할수있습니다

Konformität mit Umweltschutzvorschriften (China)

部件名称	有毒有害物质或元素					
	产品中有毒有害物质或元素的名称及含量					
	铅 (Pb)	汞 (Hg)	镉 (Cd)	六价 铬 (Cr (VI))	多溴化联 (二) 苯 (PBB)	多溴化 二苯醚 (PBDE)
减震架(4)	○	○	○	○	○	○
减震器(4 pcs)	○	○	○	○	○	○
脚垫(4 pcs)	○	○	○	○	○	○
带镜头的上盖	○	○	○	○	○	○
底盖	○	○	○	○	○	○
PCBA	○	○	○	○	○	○
硬盘驱动器	X	○	○	○	○	○
微型 USB 电缆	○	○	○	○	○	○
EMI 底盖	○	○	○	○	○	○
聚酯薄膜	○	○	○	○	○	○

O: 表示有毒有害物质在该部件的所有均质材料中的含量均低于 SJ/T11363-2006 标准规定的限量要求以下。
X: 表示该有毒有害物质至少在该部件的某一均质材料中的含量超出 SJ/T11363-2006 标准规定的限量要求。
(在此表中, 企业可能需要根据实际情况对标记“X”的项目进行进一步的技术性解释。)

Garantiefinformationen

Inanspruchnahme von Serviceleistungen

WD schätzt Sie als Kunden und ist immer bemüht, Ihnen den bestmöglichen Service zu bieten. Wenn dieses Produkt gewartet werden muss, wenden Sie sich entweder

an den Händler, von dem Sie das Produkt erworben haben, oder besuchen Sie unsere Produktsupport-Website unter <http://support.wdc.com>. Hier finden Sie Informationen zum Garantieservice und dazu, wie eine Waren-Rücksendeberechtigung (RMA) angefordert werden kann. Wenn festgestellt wird, dass das Produkt defekt ist, erhalten Sie eine RMA-Nummer (Berechtigung zur Warenrücksendung) sowie Anweisungen zur Rücksendung des Produkts. Eine nicht autorisierte Rücksendung (d. h., eine Rücksendung, für die keine RMA-Nummer erteilt wurde) wird auf Kosten des Absenders an ihn zurückgeschickt. Autorisierte Rücksendungen sind frei und versichert und in einer zulässigen Verpackung an die auf der RMA angegebene Adresse zu versenden. Der Originalkarton und das zugehörige Verpackungsmaterial sollten zur Lagerung und zum Versand eines WD Produkts aufbewahrt werden. Um zuverlässig festzustellen, ob Ihre Garantie noch gültig ist, können Sie die Garantiedauer für Ihr Produkt (Seriennummer erforderlich) unter <http://support.wdc.com> in Erfahrung bringen. WD haftet nicht für den Verlust von Daten, unabhängig von der Ursache, für die Wiederherstellung verlorener Daten oder für Daten, die in Produkten enthalten sind, die an WD übergeben wurden.

Garantie

WD garantiert, dass das Produkt bei normaler Verwendung und gemäß den unten angegebenen Bestimmungen frei von Material- und Verarbeitungsfehlern ist und der Spezifikation von WD entspricht. Die Geltungsdauer der Garantie ist abhängig von dem Land, in dem Sie das Produkt erworben haben. Sofern nicht gesetzlich anderweitig geregelt, gilt die Garantie in der Region Nord-, Süd- und Zentralamerika 3 Jahre, in der Region Europa, Naher Osten und Afrika 3 Jahre und in der Region Asien/Pazifischer Raum 3 Jahre. Die Laufzeit der Garantie beginnt mit dem Kaufdatum, das auf dem Kaufbeleg angezeigt wird. WD bietet unter Umständen nach eigenem Ermessen erweiterte Garantieleistungen zum Kauf an. WD übernimmt keine Haftung für das zurückgesendete Produkt, wenn WD feststellt, dass das Produkt von WD gestohlen wurde oder dass der angegebene Schaden a) nicht besteht, b) nicht behoben werden kann, da das Gerät beschädigt wurde, bevor es in den Besitz von WD gelangt ist oder c) durch Missbrauch, unsachgemäße Installation, Änderungen (unter anderem Entfernen oder Zerstören von Etiketten und Öffnen oder Entfernen von Gehäusen, einschließlich des Montagerahmens, es sei denn, das Produkt ist auf der Liste von benutzerwartbaren Produkten verzeichnet und die spezifische Änderung liegt innerhalb des Bereichs der anwendbaren Anweisungen wie unter <http://support.wd.com> beschrieben) oder durch einen Unfall oder falsche Handhabung verursacht wurde, während es sich nicht im Besitz von WD befand. Unter Beachtung der oben genannten Einschränkungen ist Ihr einziger und ausschließlicher Anspruch während der Dauer der genannten eingeschränkten Garantie und nach Ermessen von WD eine Reparatur oder ein Umtausch des defekten Produkts durch ein gleichwertiges oder besseres Produkt. Für reparierte oder umgetauschte Produkte gilt entweder die Restlaufzeit der ursprünglichen Produktgarantie oder eine Garantiezeit von neunzig (90) Tagen. Es gilt die längere dieser beiden Fristen.

Die genannte eingeschränkte Garantie ist die einzige Garantie, die WD bietet, und ist nur für Produkte gültig, die als neu verkauft wurden. Die hierdurch gebotenen Abhilfen treten an die Stelle a) aller anderen Abhilfen und Garantien, gleich ob vertraglich, stillschweigend oder gesetzlich, unter anderem der Handelsfähigkeit oder Eignung für einen bestimmten Zweck und b) Verpflichtungen und Haftung für jedwede Schäden, wie: zufällige oder spezielle, Neben- oder Folgeschäden oder finanzielle Verluste, entgangene Gewinne oder Ausgaben, Datenverlust, der in Verbindung mit dem Kauf, der Verwendung oder der Leistung des Produkts steht, auch wenn WD auf die Möglichkeit solcher Schäden aufmerksam gemacht wurde. In

einigen Bundesstaaten der Vereinigten Staaten sind Ausschluss oder Einschränkungen der Haftung bei Neben- oder Folgeschäden nicht zulässig. Daher treffen die oben genannten Einschränkungen in Ihrem Fall möglicherweise nicht zu. Die Garantiebestimmungen räumen Ihnen gesetzliche Rechte ein. Darüber hinaus haben Sie möglicherweise noch weitere Rechte, die sich von Bundesstaat zu Bundesstaat unterscheiden.

Australien/Neuseeland

Kein Teil dieser Garantiebestimmungen ändert etwas an Ihren Rechten gemäß dem Australian Competition and Consumer Act oder dem New Zealand Consumer Guarantees Act oder schließt solche Rechte aus. Diese Garantie benennt den von WD bevorzugten, für alle Beteiligten voraussichtlich schnellen und einfachen Ansatz zur Erfüllung von Garantieansprüchen.

In Bezug auf das Produkt werden keine anderen Gewährleistungen übernommen, und zwar weder ausdrücklich noch durch Gesetz impliziert, insbesondere durch die im Sale of Goods Act enthaltenen. Wenn Sie Ihr Produkt in Neuseeland für geschäftliche Zwecke gekauft haben, dann bestätigen Sie und stimmen Sie zu, dass der New Zealand Consumer Guarantees Act nicht anwendbar ist.

In Australien sind unsere Güter mit Garantien ausgestattet, die gemäß dem Australian Consumer Law nicht ausgeschlossen werden können. Sie sind bei einem wesentlichen Mangel zu Ersatz oder Wandlung sowie zu Schadenersatz für jeden anderen angemessenen vorhersehbaren Verlust oder Schaden berechtigt. Sie sind auch berechtigt, Güter instand setzen oder ersetzen zu lassen, wenn sie nicht von akzeptabler Qualität sind und der Mangel nicht ein wesentlicher Mangel ist. Was einen wesentlichen Mangel darstellt, ist im australischen Verbraucherschutzrecht festgelegt.

Garantie

WD garantiert, dass das Produkt bei normaler Verwendung und gemäß den unten angegebenen Bestimmungen frei von Material- und Verarbeitungsfehlern ist und der Spezifikation von WD entspricht. Die Garantiezeit beträgt in Australien und Neuseeland 3 Jahre, falls nicht gesetzlich anders geregelt. Ihre Garantiezeit beginnt mit dem Datum des Verkaufs, wie es auf der Verkaufsquittung eines autorisierten Distributors oder autorisierten Händlers erscheint. Ein Nachweis über den Verkauf ist für die Berechtigung zu dieser Garantie und zur Bestimmung des Anfangsdatums dieser Garantie erforderlich. Garantieleistungen werden nur erbracht, wenn das Produkt einem autorisierten Distributor, einem autorisierten Händler oder einer regionalen Rücknahmestelle von WD zurückgegeben wird, von wo aus das Produkt ursprünglich von WD ausgeliefert wurde.

WD bietet unter Umständen nach eigenem Ermessen erweiterte Garantieleistungen zum Kauf an. WD übernimmt keine Haftung für das zurückgesendete Produkt, wenn WD feststellt, dass das Produkt (i) nicht bei einem autorisierten Distributor oder einem autorisierten Händler erworben, (ii) nicht im Einklang mit Spezifikationen und Anweisungen von WD benutzt, (iii) nicht zu seinem vorgesehenen Zweck verwendet oder (iv) von WD gestohlen wurde oder dass der angegebene Schaden a) nicht besteht, b) nicht behoben werden kann, da das Gerät beschädigt wurde, bevor es in den Besitz von WD gelangt ist, oder c) während es sich nicht im Besitz von WD befand, verursacht wurde durch Missbrauch, unsachgemäße Installation, Änderungen (unter anderem Entfernen oder Zerstören von Etiketten und Öffnen oder Entfernen von Gehäusen, es sei denn, das Produkt ist auf der Liste von benutzerwartbaren Produkten verzeichnet und die spezifische Änderung liegt

innerhalb der Bereichs der anwendbaren Anweisungen wie unter <http://support.wd.com> beschrieben), einen Unfall oder falsche Handhabung.

DIE PRODUKTE SIND KOMPLEXE UND EMPFINDLICHE GEGENSTÄNDE, DIE ZUWEILEN DURCH (A) EXTERNE URSACHEN, UNTER ANDEREM FALSCHER BEHANDLUNG SOWIE EINWIRKUNG VON HITZE, KÄLTE, FEUCHTIGKEIT UND STROMAUSFALL ODER (B) INTERNE FEHLER, AUSFALLEN KÖNNEN. FEHLER DIESER ART KÖNNEN ZU VERLUST, BESCHÄDIGUNG, LÖSCHUNG ODER VERÄNDERUNG VON DATEN FÜHREN. BEACHTEN SIE, DASS SIE FÜR DEN VERLUST, DIE VERFÄLSCHUNG, DIE LÖSCHUNG ODER DIE ÄNDERUNG VON DATEN, AUS WELCHEM GRUND AUCH IMMER, VERANTWORTLICH SIND SOWIE FÜR DEN SCHUTZ DER DATEN VOR VERLUST, VERFÄLSCHUNG, LÖSCHUNG UND ÄNDERUNG. SIE ERKLÄREN SICH EINVERSTANDEN, ALLE DATEN AUF DEM PRODUKT KONTINUIERLICH ZU SICHERN UND EINE DATENSICHERUNG ANZULEGEN, EHE SIE ALLGEMEINE KUNDENDIENST- UND TECHNISCHE UNTERSTÜTZUNGSLEISTUNGEN VON WD ABFORDERN.

In Australien begrenzt WD seine Haftung auf den Ersatz eines Produkts oder die Lieferung eines gleichartigen oder besseren Produkts, soweit dies angemessen und zumutbar ist, wenn es sich dabei nicht um ein Produkt von einer Art handelt, wie es normalerweise für persönliche, private und häusliche Verwendung oder Verbrauch gekauft wird. Für instand gesetzte oder umgetauschte Produkte gilt entweder die Restlaufzeit der ursprünglichen Produktgarantie oder eine Garantiezeit von neunzig (90) Tagen nach Auslieferung eines instand gesetzten oder umgetauschten Produkts. Es gilt die längere dieser beiden Fristen. Diese Garantie ist die einzige Garantie, die WD bietet, und ist nur für Produkte gültig, die als neu verkauft werden.

Inanspruchnahme von Serviceleistungen

WD schätzt Sie als Kunden und ist immer bemüht, Ihnen den bestmöglichen Service zu bieten. Sollten Probleme auftreten, geben Sie uns bitte Gelegenheit, sie zu beheben, bevor Sie das Produkt zurücksenden. Viele technische Fragen können über unsere Knowledge Base oder unseren E-Mail-Support unter <http://support.wd.com> beantwortet werden. Falls Sie dort keine geeignete Antwort finden oder Sie einen persönlichen Kontakt bevorzugen, rufen Sie WD unter der entsprechenden, vorne in diesem Dokument angegebenen Telefonnummer Ihres Landes an.

Wenn Sie einen Garantieanspruch erheben wollen, sollten Sie sich zunächst an den Händler wenden, bei dem Sie das Produkt ursprünglich erworben haben. Wenn Sie mit dem Händler, von dem Sie das Produkt erworben haben, keinen Kontakt aufnehmen können, dann besuchen Sie unsere Produktsupport-Website unter <http://support.wd.com>. Hier finden Sie Informationen zum Garantieservice und dazu, wie Sie eine Waren-Rücksendeberechtigung (RMA) anfordern können. Wenn festgestellt wird, dass das Produkt defekt ist, erhalten Sie eine RMA-Nummer (Berechtigung zur Warenrücksendung) sowie Anweisungen zur Rücksendung des Produkts. Eine nicht autorisierte Rücksendung (d. h., eine Rücksendung, für die keine RMA-Nummer erteilt wurde) wird auf Kosten des Absenders an ihn zurückgeschickt. Autorisierte Rücksendungen sind im Voraus zu bezahlen, zu versichern und in einer zulässigen Verpackung an die auf der RMA angegebene Adresse zu richten. Wenn WD oder der Händler, bei dem Sie das Produkt ursprünglich erworben haben, nach Erhalt einer qualifizierten Garantieforderung feststellt, dass diese Forderung zu Recht besteht, repariert WD oder ein solcher Händler nach seinem Gutdünken entweder das Produkt, ersetzt es durch ein gleichartiges oder besseres Produkt oder erstattet die Kosten des Produkts an Sie.

Für Ausgaben in Verbindung mit einer Forderung aus dieser Garantie sind Sie verantwortlich. Die Ihnen aus dieser Garantie zukommenden Leistungen gelten zusätzlich zu anderen Rechten und Abhilfen, die Ihnen laut dem Australian Competition and Consumer Act oder dem New Zealand Consumer Guarantees Act zustehen. Der Originalkarton und das zugehörige Verpackungsmaterial sollten zur Lagerung und zum Versand eines WD Produkts aufbewahrt werden. Prüfen Sie das Ablaufdatum der Garantie (Seriennummer erforderlich) auf unserer Website unter <http://support.wd.com>, um die Garantielaufzeit sicher festzustellen.

Allgemeine öffentliche GNU-Lizenz („GPL“)

Die in dieses Produkt integrierte Firmware kann urheberrechtlich geschützte Software Dritter enthalten, die unter der GPL oder LGPL (Lesser General Public License) lizenziert wurde (im Folgenden „GPL-Software“), und nicht unter der Endbenutzer-Lizenzvereinbarung von Western Digital. Gemäß der GPL gilt, sofern anwendbar: 1) der Quelltext für die GPL-Software kann kostenlos von <http://support.wdc.com> heruntergeladen werden oder gegen eine Schutzgebühr auf CD erworben werden, indem Sie <http://support.wdc.com> besuchen oder den Kundensupport innerhalb von drei Jahren nach dem Kauf anrufen; 2) Sie können GPL-Software wiederverwenden, weitergeben und ändern; 3) die GPL-Software, und ausschließlich diese, wird im Rahmen des gesetzlich Zulässigen ohne jegliche Garantie zur Verfügung gestellt; und 4) ein Exemplar der GPL ist hierin enthalten, kann unter <http://www.gnu.org> eingesehen werden und ist auch unter <http://support.wdc.com> zu finden.

Änderungen oder Manipulationen an der Software, insbesondere jeglicher Open Source-Software, erfolgen ausschließlich auf eigene Gefahr. Western Digital übernimmt keinerlei Haftung für derartige Änderungen oder Manipulationen. Western Digital leistet keinen Support für Produkte, bei denen Sie die von Western Digital gelieferte Software verändert oder dies versucht haben.

Index

A

Allgemeine öffentliche GNU-Lizenz [31](#)
Anzeigeleuchte [3](#)
Australien/Neuseeland [29](#)

B

Beschreibung der Komponenten [3](#)
Betriebssysteme [2](#)

C

China RoHS Konformität mit
Umweltschutzvorschriften [27](#)

D

Das Laufwerkformat konvertieren [24](#)
Dialog „Geräteregistrierung“ [19](#)
Dialog „Laufwerk löschen“ [17](#)
Dialogfeld „Laufwerk löschen“ [17](#)
Dienst [27](#), [30](#)
Drive Utilities
 Dialog „Geräteregistrierung“ [19](#)
 Dialogfeld „Laufwerk löschen“ [17](#)

E

Einhaltung gesetzlicher Bestimmungen [26](#)
Entsperren des Laufwerks
 mit der WD Security-Software [11](#)
 über das virtuelle CD-Laufwerk [12](#), [20](#)

F

Festplattenimage, herunterladen und
wiederherstellen [19](#)

G

Garantie [28](#)
Garantieinformationen [27](#), [29](#)
GPL-Software [31](#)

H

Hardware [2](#)

I

ICES-003/NMB-003-Konformität [26](#)
Ihr Laufwerk registrieren [19](#)
Informationen zu FCC Klasse B [26](#)

K

Kompatibilität mit Betriebssystemen [2](#)
Konformität mit Sicherheitsanforderungen [27](#)
Konformität mit Umweltschutzvorschriften, China
RoHS [27](#)
Konformität, Zulassungen [26](#)

L

Laufwerk
 Diagnosen und Statustests [16](#)
 Formate, konvertieren [3](#)
 trennen [20](#)
 Vorsichtsmaßnahmen beim Umgang mit dem
 Gerät [4](#)
Laufwerk-Schnelltest [16](#)
LED-Anzeige [3](#)
Lieferumfang [2](#)
Löschen des Laufwerks [17](#)

N

NeufORMATIERUNG des Laufwerks [23](#), [24](#)

P

Packungsinhalt [2](#)
Produktmerkmale [1](#)

S

Software-Festplattenimage wiederherstellen [19](#)
Software, GPL [31](#)
Softwareeinstellungen
 Softwareeinstellungen [22](#)
Systemkompatibilität [2](#)

T

Trennen des Laufwerks [20](#)

U

Überprüfung des Laufwerksstatus [16](#)
USB-Schnittstelle [3](#)

V

Vollständiger Datenträgertest [16](#)
VORSICHT bei
 Löschen des Laufwerks [17](#)
Vorsichtsmaßnahmen beim Umgang mit dem
Gerät [4](#)

W

WD

Service, Inanspruchnahme [27](#), [30](#)

WD Drive Utilities-Software

Dialog „Geräteregistrierung“ [19](#)

Dialogfeld „Laufwerk löschen“ [17](#)

WD Software, herunterladen und wiederherstellen

[23](#)

WD, das WD Logo, My Passport, WD Discovery, WD Drive Utilities und WD Security sind eingetragene Marken oder Marken der Western Digital Corporation oder ihrer Tochterunternehmen in den USA und/oder anderen Ländern. Alle anderen Warenzeichen sind Eigentum ihrer jeweiligen Besitzer. Das gezeigte Bild kann vom tatsächlichen Produkt abweichen. Änderungen der technischen Produktdaten vorbehalten. Apple, Mac, macOS, OS X und Time Machine sind Marken von Apple, Inc., eingetragen in den USA und anderen Ländern. Dropbox und das Dropbox-Logo sind Marken von Dropbox, Inc. Microsoft und Windows sind in den USA und/oder in anderen Ländern eingetragene Marken bzw. Marken der Microsoft Corporation. Für Übertragungsraten oder Schnittstellen gilt: ein Megabyte pro Sekunde (MB/s) = eine Million Bytes pro Sekunde, ein Megabit pro Sekunde (Mbit/s) = eine Million Bits pro Sekunde, ein Gigabit pro Sekunde (Gbit/s) = eine Milliarde Bits pro Sekunde.

© 2018 Western Digital Corporation und Tochterunternehmen. Alle Rechte vorbehalten.

Western Digital
5601 Great Oaks Parkway
San Jose, Kalifornien 95119 USA

4779-706010-E00