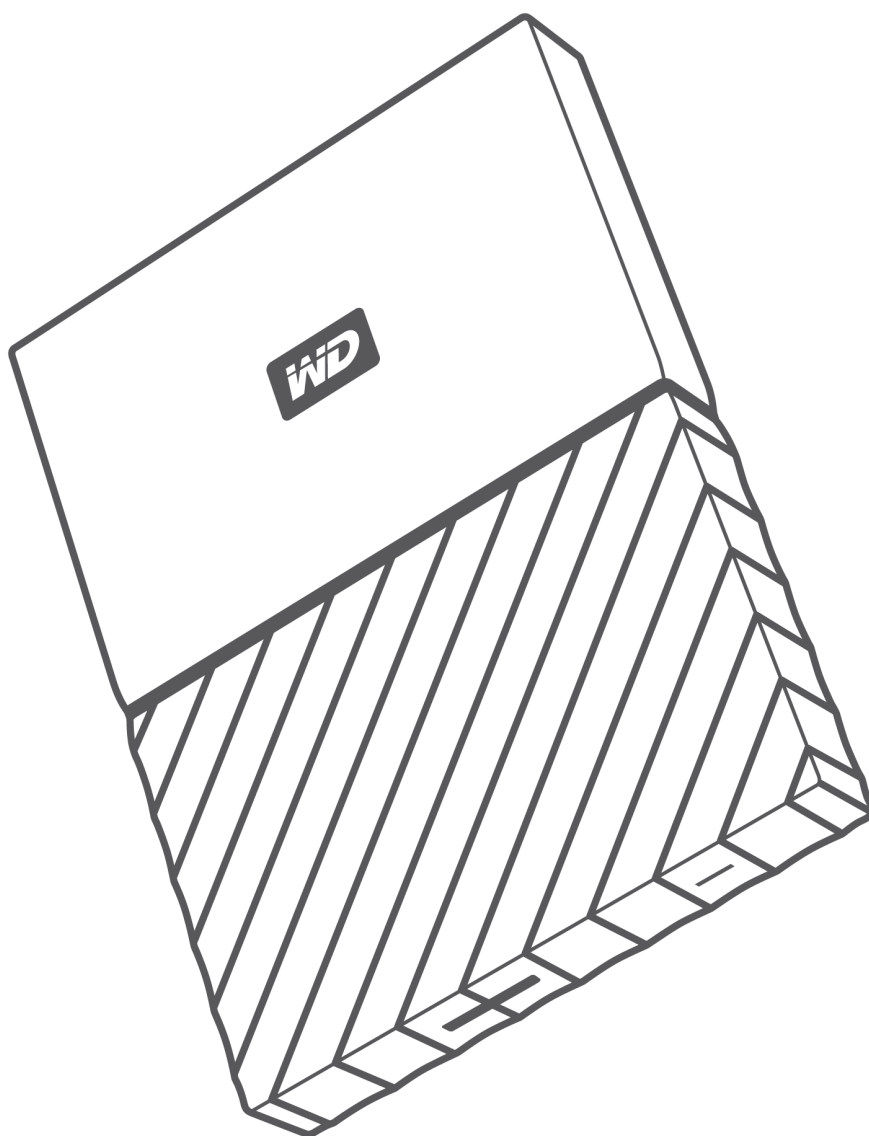




MY PASSPORT™ ULTRA

Przenośny dysk twardy

Podręcznik użytkownika



Dostęp do pomocy technicznej w Internecie

Nasza strona pomocy technicznej pod adresem <http://support.wdc.com> zawiera następujące sekcje:

- **Pobieranie** — sterowniki, oprogramowanie i aktualizacje produktów firmy WD
- **Rejestracja** — zarejestrowanie produktu firmy WD pozwala otrzymywać informacje o najnowszych aktualizacjach i specjalnych ofertach <http://register.wd.com>
- **Usługi gwarancyjne i wymiana produktów** — informacje na temat gwarancji, programu wymiany produktów (RMA), statusu zgłoszeń RMA oraz informacje o odzyskiwaniu danych
- **Baza wiedzy** — materiały w bazie wiedzy można przeszukiwać według słów kluczowych, wyrażeń lub numerów artykułów
- **Instalacja** — pomoc dotycząca instalowania produktów firmy WD i oprogramowania
- **Społeczność WD** — kontakt i wymiana informacji z innymi użytkownikami produktów WD <http://community.wd.com>

Spis treści

Dostęp do pomocy technicznej w Internecie.....	ii
--	----

1 Informacje o dysku WD.....	1
Funkcje.....	1
Zawartość zestawu.....	2
Akcesoria opcjonalne.....	2
Zgodność z systemami operacyjnymi.....	2
Format dysku.....	3
Zewnętrzne cechy dysku.....	3
Interfejs USB 3.0.....	3
Diodowy wskaźnik zasilania/aktywności.....	3
Rejestracja dysku.....	4
Środki ostrożności.....	4

2 Podłączanie dysku i rozpoczynanie pracy.....	5
Podłączanie dysku.....	5
Rozpoczęcie pracy z programem WD Software.....	5

3 Tworzenie kopii zapasowej plików.....	10
Jak działa funkcja tworzenia kopii zapasowych.....	10
Tworzenie kopii zapasowej plików.....	11

4 Przywracanie plików.....	14
Jak działa funkcja przywracania plików.....	14
Przywracanie plików.....	14

5 Blokowanie i odblokowywanie dysku.....	16
Zabezpieczanie dysku hasłem.....	16
Odblokowywanie dysku.....	17
Za pomocą programu WD Security lub WD Drive Utilities.....	17
Za pomocą programu WD Drive Unlock.....	18
Zmiana hasła.....	18
Wyłączanie funkcji blokady dysku.....	19

6 Konfigurowanie i obsługa dysku.....	20
Sprawdzanie stanu dysku.....	20
Bezpieczne odłączenie dysku	21
Wyłączanie wskaźnika diodowego.....	21
Wymazywanie dysku.....	21
Użycie funkcji wymazywania dysku.....	22
Metoda pięciu nieprawidłowych haseł.....	22
Rejestracja dysku.....	23
Przywracanie oprogramowania WD.....	23
7 Konfigurowanie i obsługa oprogramowania.....	25
Sprawdzanie dostępności aktualizacji oprogramowania.....	25
Konfigurowanie konta w usłudze chmury.....	25
Odinstalowywanie oprogramowania WD.....	27
8 Używanie dysku z komputerem Mac.....	28
Formatowanie dysku.....	28
Przywracanie oprogramowania WD.....	28
9 Rozwiązywanie problemów.....	29
Instalowanie, tworzenie partycji i formatowanie dysku.....	29
Najczęściej zadawane pytania.....	29
10 Informacje o gwarancji i zgodności z przepisami.....	31
Zgodność z przepisami.....	31
Informacje FCC — urządzenie klasy B.....	31
Oświadczenie o zgodności z normą ICES-003/NMB-003.....	31
Zgodność z wymogami bezpieczeństwa.....	32
Zgodność z normą CE dla krajów europejskich.....	32
KC Notice (tylko Republika Korei).....	32
Zgodność z przepisami dotyczącymi ochrony środowiska (Chiny).....	32
Informacje o gwarancji.....	33
Korzystanie z obsługi serwisowej.....	33
Ograniczona gwarancja.....	33
Australia i Nowa Zelandia.....	34
Gwarancja.....	34
Korzystanie z obsługi serwisowej.....	35

Informacje o dysku WD

Zapraszamy do skorzystania z nowego przenośnego dysku twardego My Passport Ultra™. Dysk oferuje wysoką pojemność w niewielkiej, zgrabnej obudowie. Cechuje go bardzo szybki transfer danych przez interfejs USB 3.0, możliwość tworzenia kopii zapasowych lokalnie i w chmurze, a ochrona hasłem zabezpiecza pliki przed dostępem nieuprawnionych osób.

W tym rozdziale przedstawiono następujące tematy:

[Funkcje](#)

[Zawartość zestawu](#)

[Zgodność z systemami operacyjnymi](#)

[Format dysku](#)

[Zewnętrzne cechy dysku](#)

[Rejestracja dysku](#)

[Środki ostrożności](#)

Funkcje

Dzięki niewielkim rozmiarom, dużej pojemności i możliwości tworzenia kopii zapasowych lokalnie i w chmurze Twój przenośny dysk twardy My Passport Ultra doskonale pasuje do intensywnego życia osób korzystających w ruchu z technologii cyfrowych.

Automatyczna kopia zapasowa — dysk My Passport Ultra zawiera oprogramowanie WD Backup, które pomaga chronić zapisane zdjęcia, filmy, muzykę oraz dokumenty przed utratą. Możliwe jest automatyczne wykonywanie kopii zapasowej zgodnie z harmonogramem. Wystarczy wybrać godzinę oraz częstotliwość, aby wykonywać kopię zapasową najważniejszych plików na dysku My Passport Ultra.

Ochrona hasłem — oprogramowanie WD Security™ z ochroną hasłem zapewnia bezpieczeństwo i prywatność przechowywanych treści. Wystarczy aktywować zabezpieczenie hasłem i wybrać swoje własne hasło.

Nowy wygląd — odważny i dynamiczny nowy wygląd dysku My Passport Ultra na pewno zrobi na Tobie wrażenie. Nowy wygląd tego przenośnego magazynu danych pozwoli Ci wyrazić siebie! Szeroki wybór kolorów pozwala z łatwością dobrać ten, który podkreśli Twój styl.

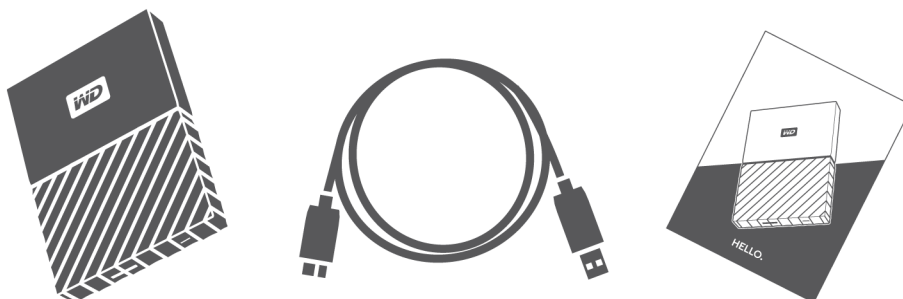
Łatwa obsługa — przenośny magazyn danych My Passport Ultra jest gotowy do użycia zaraz po wyjęciu z opakowania, można więc od razu zacząć przysyłać pliki oraz tworzyć ich kopie zapasowe. Jest wyposażony w oprogramowanie konieczne do ochrony danych, w tym WD Backup oraz WD Security.

Ważne: Aktualne informacje o produktach firmy WD są dostępne na naszej stronie internetowej pod adresem <http://www.wdc.com>.
Najnowsze oprogramowanie, oprogramowanie układowe oraz

dokumentacja i informacje o produktach są dostępne na stronie internetowej <http://support.wdc.com/downloads.aspx>

Zawartość zestawu

Jak pokazano na rys. 1, zestaw dysku My Passport Ultra zawiera następujące elementy:



Rysunek 1: My Passport Ultra Przenośny dysk twardy — komponenty zestawu

- My Passport Ultra Zewnętrzny dysk twardy z oprogramowaniem WD Backup, WD Security i WD Drive Utilities
- Kabel USB 3.0
- Skrócona instrukcja instalacji

Akcesoria opcjonalne

Więcej informacji na temat opcjonalnych akcesoriów do produktów WD można znaleźć na stronie internetowej www.wdc.com

Zgodność z systemami operacyjnymi

Dysk My Passport Ultra oraz programy WD Drive Utilities i WD Security są zgodne z następującymi systemami operacyjnymi:

Windows®	macOS™ (jeśli dotyczy)
<ul style="list-style-type: none"> ■ Windows 7 ■ Windows 8 ■ Windows 8.1 ■ Windows 10 	<ul style="list-style-type: none"> ■ Mavericks ■ Yosemite ■ El Capitan ■ Sierra

Program WD Backup jest zgodny z następującymi systemami operacyjnymi:

<ul style="list-style-type: none"> ■ Windows 7 ■ Windows 8 ■ Windows 8.1 ■ Windows 10

Zgodność może być uzależniona od konfiguracji sprzętu i systemu operacyjnego.

W celu zapewnienia optymalnej wydajności i niezawodności należy zawsze instalować najnowsze aktualizacje i pakiety serwisowe (dodatki Service Pack). W systemie Windows kliknij przycisk **Start** i wybierz polecenie **Windows Update**. Na komputerze Mac z menu **Apple** wybierz polecenie **Uaktualnienia**.

Format dysku

Na dysku My Passport Ultra jest fabrycznie sformatowana pojedyncza partycja NTFS, zgodna ze wszystkimi aktualnymi systemami operacyjnymi Windows. Informacje dotyczące użytkowania dysku z komputerem Mac można znaleźć w tematach [Formatowanie dysku](#) i [Rozwiązywanie problemów](#).

Zewnętrzne cechy dysku

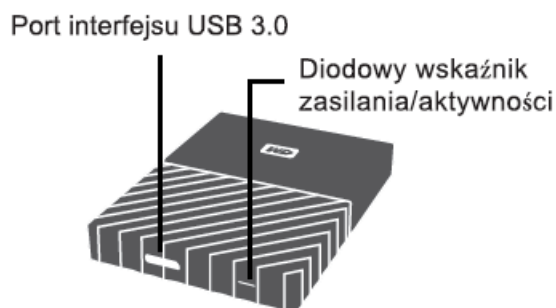
Jak pokazano na rys. 2, dysk My Passport Ultra jest wyposażony w następujące wskaźniki i złącza:

- Port interfejsu USB 3.0
- Diodowy wskaźnik zasilania/aktywności

Interfejs USB 3.0

Interfejs USB 3.0 obsługuje transmisję danych z szybkością do 5 Gb/s.

Standard USB 3.0 zachowuje wsteczną zgodność ze standardem USB 2.0. Interfejs USB 2.0 obsługuje transmisję danych z szybkością do 480 Mb/s.



Rysunek 2: My Passport Ultra dysk

Diodowy wskaźnik zasilania/aktywności

Wskaźnik zasilania/aktywności informuje o bieżącym stanie zasilania dysku:

Wygląd wskaźnika	Stan zasilania/aktywność
Światło ciągłe	Bezczynność
Szybkie miganie (ok. 3 razy na sekundę)	Aktywność
Powolne miganie (co ok. 2,5 sekundy)	System w stanie gotowości

Wygląd wskaźnika	Stan zasilania/aktywność
Off (Wyłączone)	Urządzenie jest wyłączone lub wskaźnik został wyłączony w programie WD Drive Utilities

Rejestracja dysku

Zarejestrowanie dysku My Passport Ultra pozwala otrzymywać informacje o najnowszych aktualizacjach i specjalnych ofertach. Dysk można w prosty sposób zarejestrować za pomocą programu WD Discovery. Urządzenie można również zarejestrować na stronie internetowej <http://register.wdc.com>

Środki ostrożności

Produkty firmy WD to precyzyjne urządzenia, wymagające ostrożnego obchodzenia się z nimi podczas rozpakowywania i instalacji. Nieostrożne obchodzenie się, wstrząsy lub wibracje mogą spowodować uszkodzenie dysku. Podczas rozpakowywania i instalacji produktu należy zachować następujące środki ostrożności:

- Nie upuszczać dysku ani nim nie potrząsać.
- Nie poruszać dyskiem, kiedy jest włączony.

2 Podłączanie dysku i rozpoczynanie pracy

Niniejszy rozdział zawiera instrukcje podłączania dysku oraz instalacji programów WD w komputerze. Rozdział zawiera następujące tematy:

[Podłączanie dysku](#)

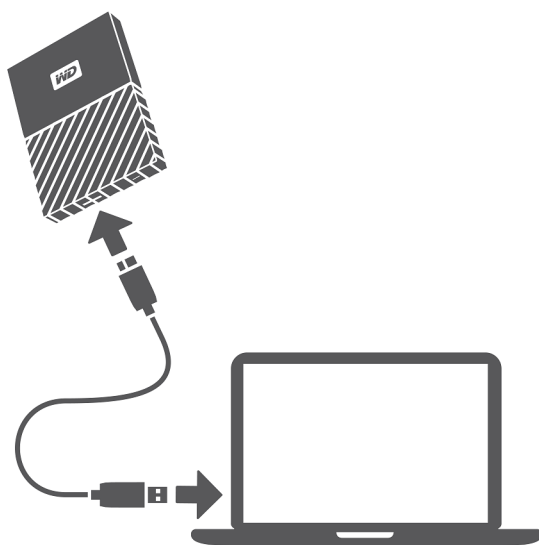
[Rozpoczęcie pracy z programem WD Software](#)

Podłączanie dysku

1. Włącz komputer.
2. Podłącz dysk do komputera, jak pokazano na rysunku 3.
3. Sprawdź, czy dysk jest wyświetlony w oknie narzędzia do zarządzania plikami w komputerze.
4. Jeśli zostanie wyświetlony ekran Znalezione nowy sprzęt, kliknij przycisk **Anuluj**, aby go zamknąć. Program WD zainstaluje odpowiedni sterownik dysku.

Dysk My Passport Ultra został zainstalowany i może już być używany jako urządzenie zewnętrznej pamięci masowej. W celu rozszerzenia możliwości dysku można zainstalować dostarczone na dysku oprogramowanie WD:

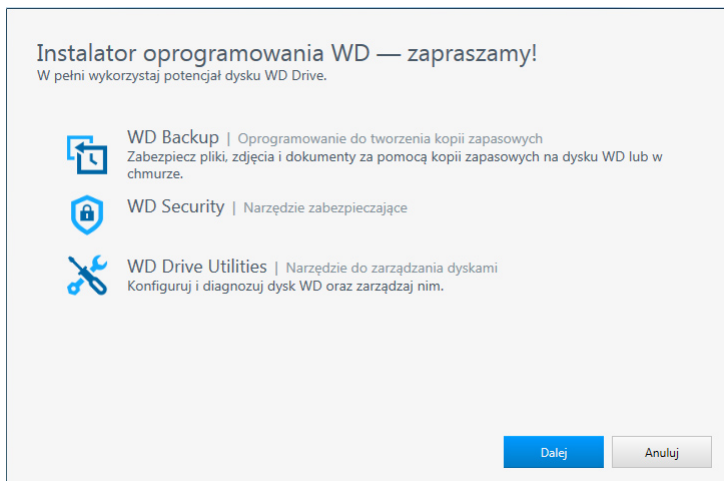
- WD Backup
- WD Security
- WD Drive Utilities



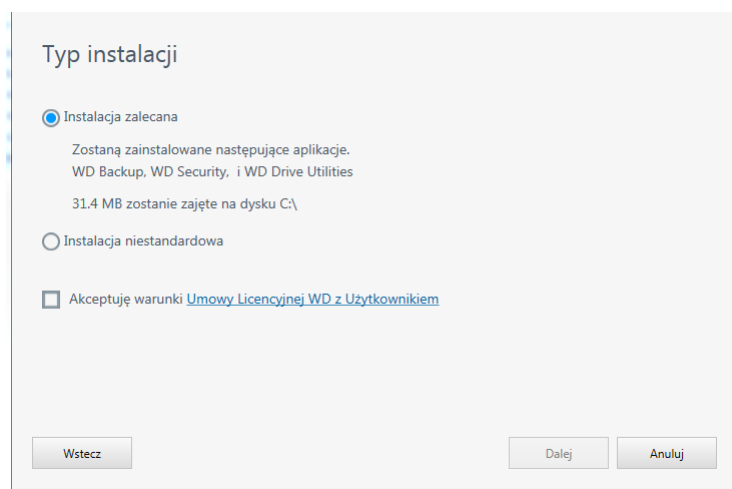
Rysunek 3: Podłączanie dysku My Passport Ultra

Rozpoczęcie pracy z programem WD Software

1. Kliknij dwukrotnie plik WD Apps Setup wyświetlony za pomocą narzędzia do zarządzania plikami w komputerze, aby wyświetlić ekran kreatora WD Apps Setup Wizard, okno dialogowe instalatora oprogramowania.



2. Kliknij przycisk **Dalej**, aby wyświetlić okno dialogowe Typ instalacji:



3. W oknie dialogowym Typ instalacji:

a. Wybierz wolumin, którego chcesz używać:

- **Instalacja zalecana**— Instalacja całego oprogramowania WD
- **Instalacja niestandardowa**— Instalacja wyłącznie wybranego oprogramowania WD

b. Kliknij łącze **Umowa licencyjna WD z Użytkownikiem** i przeczytaj umowę.

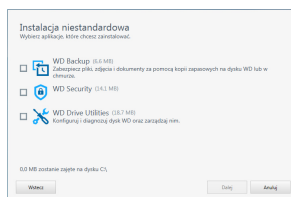
c. Zaznacz pole wyboru **Akceptuję warunki**, aby potwierdzić, że akceptujesz umowę. Zostanie uaktywniony przycisk **Dalej**.

d. Kliknij przycisk **Dalej**.

4. Wyświetlone okno dialogowe zależy od wybranej opcji instalacji w kroku 3:

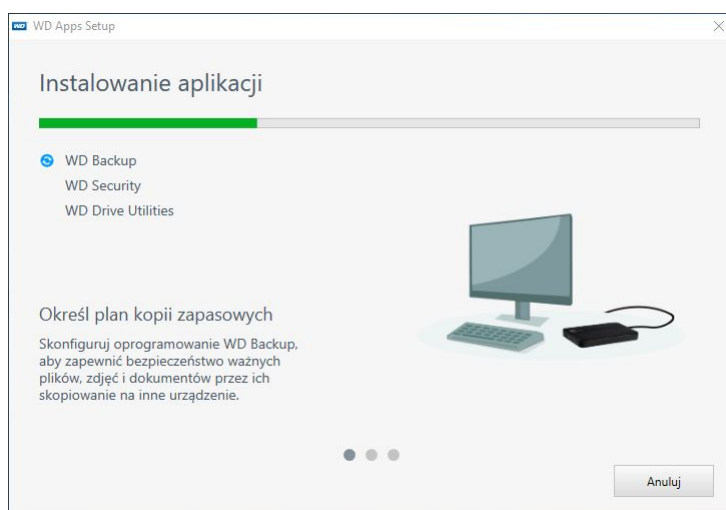
JEŚLI wybrano... opcję	To...
Instalacja zalecana	Zostaje wyświetlone okno dialogowe Instalowanie aplikacji.
Instalacja niestandardowa	Zostaje wyświetlone okno dialogowe Instalacja niestandardowa:

W oknie dialogowym Instalacja niestandardowa:

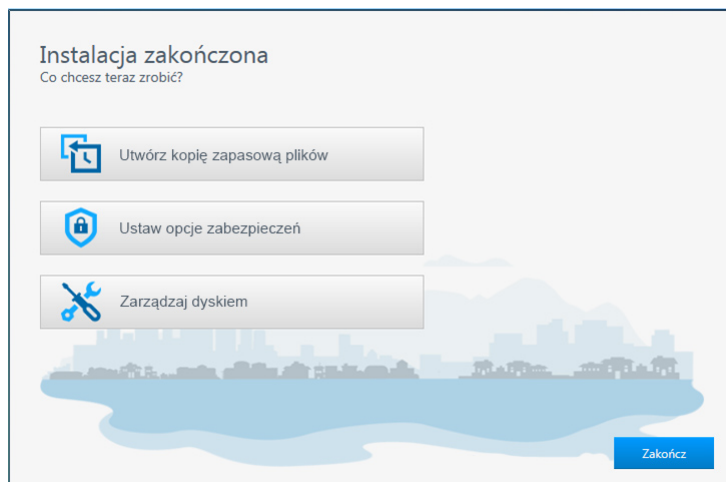


1. Zaznacz pola wyboru aplikacji, które chcesz zainstalować.
2. Kliknij przycisk **Dalej**, aby wyświetlić okno dialogowe Instalowanie aplikacji.

5. Okno Instalowanie aplikacji:

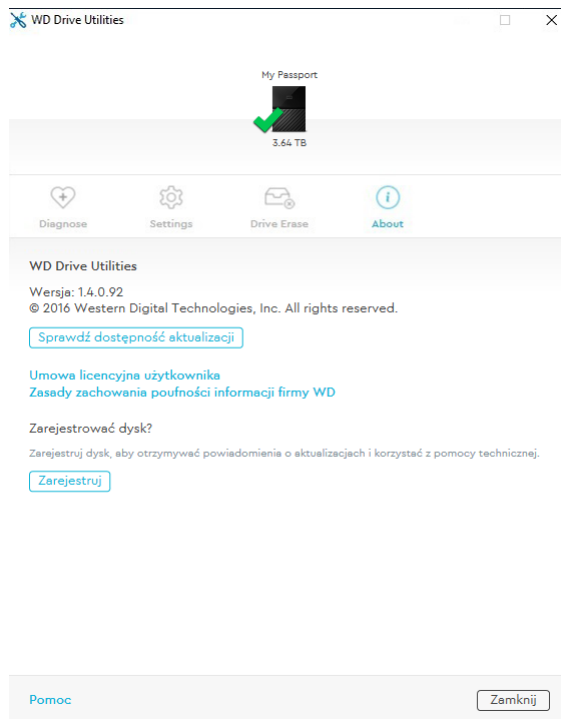


- Wskazuje postęp procesu instalacji oprogramowania
 - Wyświetla krótki opis każdej aplikacji
 - Dodaje ikonę skrótu na pulpit dla każdej zainstalowanej aplikacji
 - Zastępuje przycisk **Anuluj** przyciskiem **Dalej** po zakończeniu instalacji
6. Kliknij przycisk **Dalej**, aby wyświetlić okno dialogowe Instalacja zakończona:

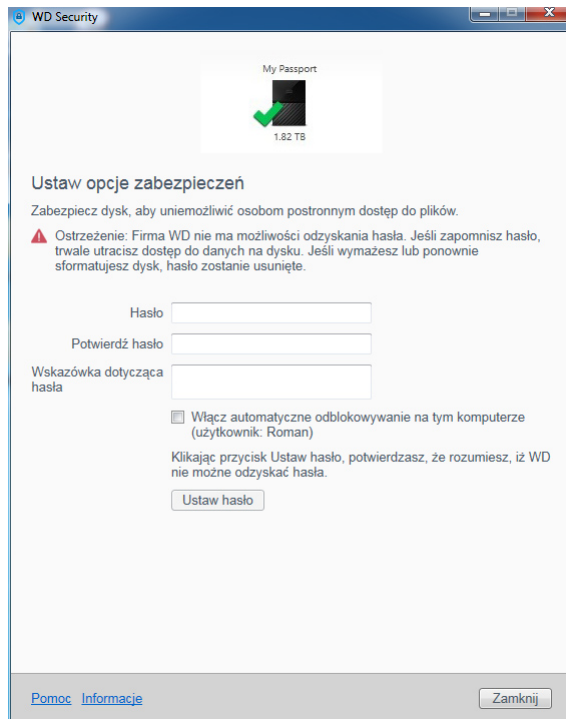


7. W oknie dialogowym Instalacja zakończona kliknij:

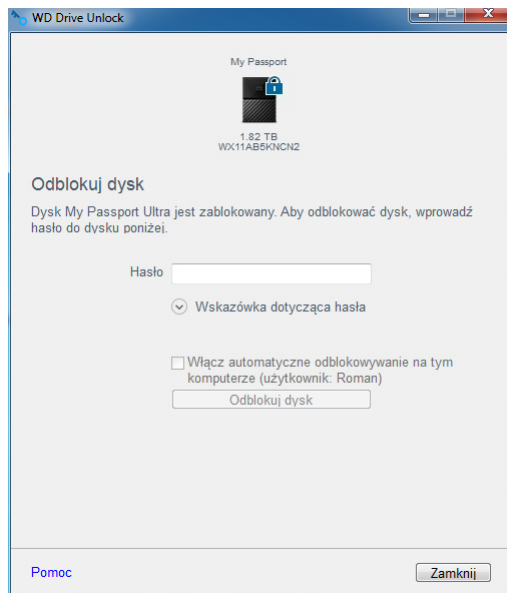
- **Utwórz kopię zapasową plików...**, aby wyświetlić ekran WD Backup. Zobacz [Tworzenie kopii zapasowej plików](#)
- **Ustaw opcje zabezpieczeń...**, aby wyświetlić ekran WD Security, okno dialogowe Ustaw opcje zabezpieczeń. Zobacz [Blokowanie i odblokowywanie dysku](#)
- **Zarządzaj dyskiem...**, aby wyświetlić ekran WD Drive Utilities. Zobacz [Konfigurowanie i obsługa dysku](#)
- **Zakończ**, aby zamknąć okno Instalacja zakończona.



Rysunek 4: Ekran programu WD Drive Utilities



Rysunek 5: Ekran programu WD Security



Rysunek 6: Ekran narzędzia WD Drive Unlock

3

Tworzenie kopii zapasowej plików

W tym rozdziale przedstawiono następujące tematy:

[Jak działa funkcja tworzenia kopii zapasowych](#)

[Tworzenie kopii zapasowej plików](#)

Jak działa funkcja tworzenia kopii zapasowych

Oprogramowanie WD Backup jest aplikacją do tworzenia kopii zapasowych zgodnie z harmonogramem, które automatycznie tworzy kopie zapasowe plików wskazanych w ustalonym harmonogramie.

Tworząc plan wykonywania kopii zapasowych, należy wskazać następujące parametry:

- Lokalizacja docelowa — zewnętrzne urządzenie magazynujące, gdzie kopiowane są pliki w celu ochrony kopii zapasowej. Lokalizacją docelową kopii zapasowych może być każde obsługiwane rozwiązanie:
 - zewnętrzny dysk magazynowy
 - konto w usłudze chmury
- Lokalizacja źródłowa — pliki i foldery w komputerze, które mają być skopiowane w docelowej lokalizacji kopii zapasowej w celu ochrony kopii zapasowej. Może nim być dowolny wewnętrzny dysk twardy, partycja dysku lub dowolne z poniższych:
 - zewnętrzny dysk magazynowy
 - konto w obsługiwanej usłudze chmury
- Harmonogram — godzina, dzień tygodnia i miesiąc, kiedy ma zostać uruchomiony proces tworzenia kopii zapasowej.

Po kliknięciu opcji **Uruchom tworzenie kopii zapasowej** po utworzeniu planu tworzenia kopii zapasowych oprogramowanie WD Backup kopiuje wszystkie pliki i foldery we wskazanej źródłowej lokalizacji kopii zapasowej do lokalizacji docelowej. Następnie, z częstotliwością wskazaną w harmonogramie, oprogramowanie WD Backup automatycznie wykonuje kopie zapasowe, uwzględniając wszystkie:

- nowe pliki, które utworzono lub skopiowano do urządzenia lub folderu chronionego z użyciem kopii zapasowych
- istniejące pliki chronione z użyciem kopii zapasowej, które zostały zmienione

Ochrona ta jest automatyczna — program WD Backup wykonuje to bez żadnej ingerencji ze strony użytkownika. Należy tylko podłączyć urządzenie docelowe do komputera.

Uwaga: Jeśli urządzenie docelowe i źródłowe zostaną rozłączone i ponownie połączone, program WD Backup wykona ponowne skanowanie urządzenia źródłowego kopii zapasowych pod kątem nowych lub zmienionych plików i wznowi automatyczną ochronę z użyciem kopii zapasowych zgodnie z harmonogramem.

Pliki wyjątki — program WD Backup nie będzie tworzył kopii zapasowych plików, które mają określone:

- Atrybuty: reparsePoint, tymczasowe
- Nazwy: \AppData\Roaming\Microsoft\Windows, [CommonApplicationData]\Western Digital\, [CommonApplicationData]\Microsoft\Windows\Caches\, config.msi, MSOCache, ntuser.dat, ntuser.ini, [RecycleBin], \$recycle.bin, recycler, [Root]\Drivers\, [Root]\Temp\, System Volume Information, WD Backup.swstore, .WD Hidden Items, WD SmartWare.swstor, [Windows]
- Rozszerzenia: .ds_store, .temp, .tmp, .wdsync
- Wartości początkowe: ~
- Wartości końcowe: desktop.ini, .dropbox, .dropbox.attr, hiberfil.sys, -journal, pagefile.sys, thumbs.db

Tworzenie kopii zapasowej plików

1. Otwórz okno dialogowe Wybierz urządzenie pamięci masowej WD lub usługę chmury, klikając:
 - **Dodaj plan kopii** na ekranie WD Backup
 - **Konfiguruj tworzenie kopii zapasowych** w menu widoku WD Backup na pasku zadań systemu Windows:
2. W oknie dialogowym Wybierz urządzenie pamięci masowej WD lub usługę chmury wskazane są wszystkie urządzenia sprzętowe i konta usług w chmurze, które są stosowane jako urządzenie docelowe dla kopii zapasowych:
 - a. Wybierz i podświetl urządzenie, którego chcesz użyć.
 - b. Jeśli jest więcej niż trzy dostępne urządzenia, użyj rolki do przewijania w lewo/prawo, aby zobaczyć wszystkie.
 - c. Kliknij przycisk Dalej, aby wyświetlić okno dialogowe Konfiguracja zakończona:

Uwaga:

JEŚLI wybrano...	TO wyświetlony zostanie ekran programu WD Backup...
Konto w usłudze chmury	Zaloguj się lub połącz w oknie dialogowym logowania, aby kontynuować. (patrz rozdział Konfigurowanie konta w usłudze chmury).
Urządzenie zabezpieczone hasłem, które jest zablokowane	Komunikat o partycji tylko do odczytu W takim przypadku do odblokowania dysku można użyć programu WD Security lub WD Drive Utilities. Następnie należy ponownie ją zaznaczyć.

3. Konfiguracja początkowa/domyślna ustawień kopii zapasowej w oknie dialogowym Konfiguracja zakończona umożliwia wykonywanie co godzinę kopii zapasowych całej zawartości folderu Użytkownicy systemu Windows dla nazwy użytkownika komputera.

W oknie dialogowym Konfiguracja zakończona:

Zadanie...	Procedura...
Akceptuj ustawienia domyślne	Uruchom tworzenie kopii zapasowej, aby zapisać i uruchomić plan tworzenia kopii zapasowych i zamknąć okno dialogowe Konfiguracja zakończona. Przejdź do kroku 10.
Ustal inny harmonogram tworzenia kopii zapasowych.	Edytuj harmonogram, aby wyświetlić ekran Harmonogram automatycznego tworzenia kopii zapasowych i przejdź do kroku 4.
Zmień ustawienie Dołącz pliki	Edytuj pliki, aby wyświetlić ekran Wybierz pliki do kopii zapasowej i przejdź do kroku 7.

4. Na ekranie Harmonogram automatycznego tworzenia kopii zapasowych wybierz opcję wybranego automatycznego harmonogramu tworzenia kopii zapasowych:

Opcja...	Konfiguruje automatyczne tworzenie kopii zapasowych...
Co godzinę	Co godzinę, o pełnej godzinie, 24 godziny na dobę, 7 dni w tygodniu.
Codziennie	Raz dziennie w wybrane dni tygodnia o pełnej godzinie lub pół godziny po pełnej godzinie. Jeśli chcesz, aby kopia zapasowa była tworzona raz dziennie: <ol style="list-style-type: none"> 1. Zaznacz lub wyczyść pola wyboru Dni, aby wybrać te dni tygodnia, w które kopia zapasowa ma być tworzona. 2. W polu „O godzinie” określ, o której godzinie ma rozpoczynać się tworzenie kopii zapasowej.
Co miesiąc	Raz na miesiąc w wybrane dni tygodnia o pełnej godzinie lub pół godziny po pełnej godzinie. Jeśli chcesz, aby kopia zapasowa była tworzona raz na miesiąc: <ol style="list-style-type: none"> 1. W polach Tygodnie wybierz jedną z opcji: Pierwszy, Drugi, Trzeci, Czwarty lub Ostatni. 2. Zaznacz lub wyczyść pola wyboru Dni, aby wybrać dni tygodnia, w które kopia zapasowa ma być tworzona. 3. W polu „O godzinie” określ, o której godzinie ma rozpoczynać się tworzenie kopii zapasowej.

5. Kliknij OK, aby zapisać i zastosować zmiany harmonogramu tworzenia kopii zapasowej i zamknąć ekran Harmonogram automatycznego tworzenia kopii zapasowych.
6. Po zmianie harmonogramu tworzenia kopii zapasowych:

Zadanie...	Procedura...
Akceptuj domyślne ustawienie Uwzględnij pliki.	Uruchom tworzenie kopii zapasowej, aby zapisać i uruchomić plan tworzenia kopii zapasowych i zamknąć okno dialogowe Konfiguracja zakończona. Przejdź do kroku 10.
Zmień ustawienie Dołącz pliki	Edytuj pliki, aby wyświetlić ekran Wybierz pliki do kopii zapasowej i przejdź do kroku 7.

7. Na ekranie Wybierz pliki do kopii zapasowej:
- a. Kliknij, aby wybrać urządzenie, w którym są pliki i foldery, dla których ma być wykonana kopia zapasowa:
 - Mój komputer
 - Dropbox

Uwaga: Jeśli pliki i foldery, dla których mają być wykonane kopie zapasowe, znajdują się na koncie Dropbox, a użytkownik nie ma jeszcze skonfigurowanego dostępu do konta za pomocą programu WD Backup, zobacz [Konfigurowanie konta w usłudze chmury](#)
 - b. W widoku struktury plików wybranego urządzenia kliknij pola wyboru, aby otworzyć listę, następnie zaznacz pola wyboru przy każdym pliku i folderze, dla którego ma być wykonana kopia zapasowa. Zaznaczenie pola wyboru folderu powoduje automatyczne zaznaczenie pól wyboru dla wszystkich plików i podfolderów w tym folderze.
 - c. Zaznacz pola wyboru dla plików lub folderów, których kopię zapasową chcesz utworzyć. Usunięcie zaznaczenia pola wyboru folderu powoduje automatyczne usunięcie zaznaczenia pól wyboru dla wszystkich plików i podfolderów w tym folderze.

Uwaga: Domyślną lokalizacją źródłową dla kopii zapasowej jest folder Użytkownicy systemu Windows dla nazwy użytkownika komputera. Sprawdź, czy ta opcja jest niezaznaczona, jeśli znajdują się tam pliki i foldery, które mają być zawarte w kopii zapasowej.
 - d. Kliknij przycisk OK, aby zapisać wybrane opcje i zamknąć ekran Wybierz pliki do kopii zapasowej.
8. Sprawdź, czy ustawienia Automatyczne kopie zapasowe i Uwzględnij pliki są prawidłowe.
9. Kliknij Uruchom tworzenie kopii zapasowej, aby zapisać i uruchomić plan tworzenia kopii zapasowych i zamknąć okno dialogowe Konfiguracja zakończona.
10. Program WD Backup natychmiast uruchamia tworzenie pierwszej kopii zapasowej i wskazuje postęp tworzenia kopii zapasowej w komunikacie (x % wykonano) w oknie dialogowym Kopia zapasowa. Po zakończeniu pierwszej kopii zapasowej kolejne są tworzone zgodnie z ustalonym harmonogramem.

4

Przywracanie plików

W tym rozdziale przedstawiono następujące tematy:

[Jak działa funkcja przywracania plików](#)

[Przywracanie plików](#)

Jak działa funkcja przywracania plików

Program WD Backup umożliwia łatwe przywracanie plików, których kopie zapasowe zostały utworzone w urządzeniu docelowym. Pliki można przywracać w następujących miejscach:

- W pierwotnych lokalizacjach w urządzeniu źródłowym
- Dowolnej wybranej lokalizacji

Proces przywracania składa się z czterech etapów:

1. Wybierz docelowe urządzenie kopii zapasowych i kopię zapasową według harmonogramu zawierającą pliki, które chcesz przywrócić.
2. Wybierz lokalizację, w której chcesz przywrócić pliki.
3. Wybierz zawartość, którą chcesz przywrócić — pojedyncze pliki, foldery lub wszystkie dane.
4. Przywróć pliki.

Przywracanie plików

1. Otwórz okno dialogowe **Przywróć**, klikając:
 - **Przywróć** na ekranie WD Backup:
 - **Przywróć pliki** w menu widoku WD Backup na pasku zadań systemu Windows:
2. W oknie dialogowym **Przywróć**:
 - a. Jeśli do komputera jest podłączonych więcej niż jedno docelowe urządzenie kopii zapasowych, wybierz urządzenie zawierające pliki kopii zapasowych, które chcesz przywrócić.
 - b. Wybierz lokalizację, w której chcesz przywrócić pliki:

ABY przywrócić...	WYBIERZ...
Pierwotną lokalizację plików	Pierwotna lokalizacja
Nową lokalizację plików	Wybierz lokalizację, aby aktywować przycisk Przeglądaj , następnie: <ol style="list-style-type: none"> 1. Kliknij przycisk Przeglądaj, aby wyświetlić ekran Wybierz lokalizację: 2. Użyj widoku struktury folderów w komputerze, aby wybrać lokalizację, w której zostaną przywrócone pliki. 3. Po wybraniu nazwy folderu w polu Folder kliknij opcję Wybierz folder.

ABY przywrócić...	WYBIERZ...
	4. Oprogramowanie WD Backup zamyka ekran Wybierz lokalizację i wyświetla ścieżkę dostępu do wybranego folderu w oknie dialogowym Przywróć.

- c. Kliknij przycisk Wybierz pliki do przywrócenia, aby wyświetlić ekran Przywróć pliki. Domyślnie na liście Wyświetl pliki zaznaczona będzie najstarsza kopia zapasowa.
3. Na ekranie Przywróć pliki:
- W oknie Wyświetl listę plików wybierz kopię zapasową zawierającą pliki, które chcesz przywrócić.
 - Użyj widoku struktury folderów w wybranej kopii zapasowej, aby wskazać pliki do przywrócenia:

ABY przywrócić...	To...
Wszystkie pliki w wybranej kopii zapasowej	Wybierz górne pole wyboru, aby wskazać całą kopię zapasową.
Wybrane pliki lub foldery	<ol style="list-style-type: none"> Zaznacz pola wyboru w widoku struktury folderu kopii zapasowej, aby otworzyć foldery i podfoldery. Zaznacz pola wyboru dla plików lub folderów, które chcesz przywrócić. <p>Zaznaczenie pola wyboru folderu powoduje automatyczne zaznaczenie pól wyboru dla wszystkich plików i podfolderów w tym folderze.</p>

- c. Kliknij opcję **Przywróć**, aby przywrócić wybrane pliki i foldery we wskazanej lokalizacji.

5

Blokowanie i odblokowywanie dysku

W tym rozdziale przedstawiono następujące tematy:

[Zabezpieczanie dysku hasłem](#)

[Odblokowywanie dysku](#)

[Zmiana hasła](#)

[Wyłączanie funkcji blokady dysku](#)

Zabezpieczanie dysku hasłem

Dysk należy zabezpieczyć hasłem, aby uniemożliwić osobom postronnym uzyskiwanie dostępu do dysku i przechowywanych na nim plików. Możliwe jest utworzenie hasła wymaganego do odblokowania dysku. W zależności od lokalizacji¹ po włączeniu ochrony hasłem dane będą szyfrowane.

Program My Passport Ultra umożliwia elektroniczne blokowanie i odblokowywanie dysku przy użyciu hasła. W przypadku zapomnienia hasła nie będzie możliwe uzyskanie dostępu do danych na dysku ani zapisywanie na tym dysku nowych danych. W celu ponownego użycia dysku konieczne będzie jego wymazanie.

1. Aby uruchomić program WD Security:
 - Jeżeli program WD Discovery jest zainstalowany i otwarty, WD Security można uruchomić po kliknięciu karty Aplikacje, wyszukaniu aplikacji i kliknięciu opcji **Otwórz**.
 - W innym przypadku możesz uruchomić aplikację z menu Start systemu Windows klikając kolejno **Start > Wszystkie programy > WD Discovery > Więcej aplikacji WD Apps > WD Security** lub **Start > Wszystkie programy > Aplikacje WD > WD Security**.
2. Jeśli do komputera jest podłączony więcej niż jeden obsługiwany dysk, zaznacz dysk, dla którego chcesz utworzyć hasło.
3. Przeczytaj ostrzeżenie dotyczące możliwości utraty danych w przypadku utraty hasła.
4. Wpisz hasło w polu **Hasło**. Hasło nie może być dłuższe niż 25 znaków.
5. Ponownie wpisz hasło w polu **Potwierdź hasło**.
6. W polu **Wskazówka dotycząca hasła** wpisz odpowiedź, która ułatwi przypomnienie hasła.
7. Zaznacz pole wyboru **Włącz automatyczne odblokowywanie na tym komputerze**, aby program WD Security zapamiętał hasło dostępu do wybranego dysku na tym komputerze.
8. Kliknij przycisk **Ustaw hasło**, aby zapisać hasło.

¹ Wiele produktów Western Digital zawiera funkcję aktywnego szyfrowania danych. Na niektórych rynkach, np. w Rosji, funkcja szyfrowania jest wyłączona, a użytkownik nie ma możliwości włączenia jej.

Po utworzeniu hasła dysk pozostanie odblokowany do końca bieżącej sesji roboczej. Następnie program My Passport Ultra wykona następujące czynności:

- zablokuje dysk po wyłączeniu komputera lub odłączeniu dysku. Wejście w tryb uśpienia powoduje zablokowanie dysku, jeżeli zasilanie w porcie USB zostanie wyłączone.
- Po ponownym uruchomieniu komputera lub podłączeniu dysku będzie wymagać wpisania hasła w celu odblokowania dysku, O ILE NIE ZAZNACZONO pola wyboru **Włącz automatyczne odblokowywanie na tym komputerze** podczas tworzenia hasła.

Uwaga: Po utworzeniu hasła dysk chroni zawarte na nim dane.

Pozycja ta jest wyświetlana na liście urządzeń:

- Po kolejnym wyłączeniu i ponownym uruchomieniu komputera
- Po odłączeniu i ponownym podłączeniu My Passport Ultra dysku
- Po wyprowadzeniu komputera z trybu uśpienia (w zależności od konfiguracji)

Pozycja ta jest wyświetlana na liście plików niezależnie od tego, czy dysk jest zablokowany oraz czy przy tworzeniu hasła zaznaczono pole wyboru **Włącz automatyczne odblokowywanie na tym komputerze (użytkownik:...)** zostało zaznaczone przy tworzeniu hasła. Dysk wirtualny pozostaje na liście tak długo, jak długo włączona jest ochrona hasłem.

Odblokowywanie dysku

Jeśli utworzono hasło w celu uniemożliwienia osobom postronnym dostępu do plików na dysku, a pole wyboru **Włącz automatyczne odblokowywanie na tym komputerze...** nie zostało zaznaczone, w każdej z poniższych sytuacji będzie konieczne odblokowanie dysku hasłem:

- Po wyłączeniu i ponownym uruchomieniu komputera
- Po odłączeniu i ponownym podłączeniu dysku do komputera
- Po wyprowadzeniu komputera z trybu uśpienia

Będzie to konieczne, nawet jeśli na komputerze nie zainstalowano programu My Passport Ultra.

W zależności od konfiguracji oprogramowania na komputerze mogą być dostępne dwa sposoby odblokowania dysku:

- Program WD Security lub WD Drive Utilities
- Program WD Drive Unlock

Za pomocą programu WD Security lub WD Drive Utilities

Po każdym wyłączeniu i ponownym uruchomieniu komputera lub po odłączeniu i ponownym podłączeniu dysku do komputera uruchomienie programu My Passport Ultra lub WD Drive Utilities powoduje wyświetlenie okna dialogowego Odblokuj dysk:

To okno dialogowe jest wyświetlane:

- automatycznie, jeśli do komputera jest podłączony tylko jeden zablokowany dysk My Passport Ultra;
- Po wybraniu zablokowanego dysku na ekranie programu WD Security lub WD Drive Utilities, jeśli do komputera jest podłączony jest więcej niż jeden obsługiwany dysk .

Aby odblokować dysk:

1. Użyj karty Aplikacje w WD Discovery, aby uruchomić oprogramowanie.
 - Kliknij kolejno **WD Discovery > Więcej aplikacji WD > WD Security (lub WD Drive Utilities lub WD Backup)**.
 - Jeżeli WD Discovery nie jest zainstalowane, kliknij kolejno **Aplikacje WD > WD Security (lub WD Drive Utilities lub WD Backup)**.
2. Jeśli do komputera jest podłączonych więcej niż jedno obsługiwane urządzenie, wybierz zablokowane urządzenie, aby wyświetlić okno dialogowe Odblokuj dysk.
3. W oknie dialogowym Odblokuj dysk wykonaj następujące czynności:
 - a. Wpisz hasło w polu Hasło.
 - b. Kliknij przycisk Odblokuj dysk.

Za pomocą programu WD Drive Unlock

W przypadku podłączania zabezpieczonego hasłem dysku do komputera, na którym nie ma zainstalowanego programu WD Security lub WD Drive Utilities, można odblokować dysk za pomocą narzędzia WD Drive Unlock. Narzędzie WD Drive Unlock znajduje się na wirtualnym dysku CD wyświetlanym w oknie programu do zarządzania plikami w komputerze.

1. Uruchom narzędzie WD Drive Unlock, używając jednego z następujących sposobów:
 - W dowolnym programie do zarządzania plikami komputera otwórz wirtualny dysk CD WD Unlocker virtual CD i kliknij dwukrotnie plik WD Drive Unlock.exe
 - Kliknij kolejno polecenia **Start > Mój komputer**, a następnie kliknij dwukrotnie ikonę wirtualnego dysku CD WD Unlocker w obszarze Urządzenia z wymiennymi nośnikami pamięci
2. Na ekranie programu WD Drive Unlock wykonaj następujące czynności:
 - a. Wpisz hasło w polu Hasło.
 - b. Zaznacz pole wyboru **Włącz automatyczne odblokowywanie** na tym komputerze, aby program WD Drive Unlock zapamiętał hasło na tym komputerze.
 - c. Kliknij przycisk Odblokuj dysk.

Zmiana hasła

1. Kliknij kolejno **Start > Wszystkie programy > Western Digital > WD Apps > WD Security**, aby wyświetlić ekran WD Security.
2. Jeśli do komputera jest podłączone więcej niż jedno obsługiwane urządzenie, wybierz urządzenie, którego hasło chcesz zmienić, aby wyświetlić okno Edytuj ustawienia zabezpieczeń:
3. W oknie dialogowym Edytuj ustawienia zabezpieczeń wybierz opcję **Zmień hasło**, aby wyświetlić okno dialogowe zmiany hasła.
4. W oknie dialogowym zmiany hasła:
 - a. Wpisz bieżące hasło w polu **Bieżące hasło**.
 - b. Wpisz nowe hasło w polu **Nowe hasło**. Hasło może zawierać nie więcej niż 25 znaków.
 - c. Wpisz ponownie nowe hasło w polu **Potwierdź hasło**.

- d. W polu **Wskazówka dotycząca hasła** wpisz odpowiedź, która ułatwi przypomnienie nowego hasła.
- e. Zaznacz lub wyczyść pole wyboru **Włącz automatyczne odblokowywanie na tym komputerze...**, aby określić, czy oprogramowanie ma zapamiętać nowe hasło dostępu do dysku My Passport Ultra na tym komputerze.
- f. Kliknij przycisk **Aktualizuj ustawienia zabezpieczeń**.

Po zmianie hasła dysk pozostanie odblokowany do końca bieżącej sesji roboczej. Następnie program WD Security wprowadzi poniższe zmiany:

- Zablokuje dysk przy wyłączeniu komputera, odłączeniu dysku lub przełączeniu komputera do trybu wstrzymania.
- Po ponownym uruchomieniu komputera lub podłączeniu dysku będzie wymagać wpisania hasła w celu odblokowania dysku, O ILE NIE ZAZNACZONO pola wyboru **Włącz automatyczne odblokowywanie na tym komputerze** podczas zmiany hasła.

Wyłączanie funkcji blokady dysku

1. Kliknij kolejno **Start > Wszystkie programy > Western Digital > WD Apps > WD Security**, aby wyświetlić ekran WD Security.
2. Jeśli do komputera jest podłączone więcej niż jedno obsługiwane urządzenie, wybierz urządzenie, którego hasło chcesz usunąć, aby wyświetlić okno Edytuj ustawienia zabezpieczeń.
3. W oknie dialogowym Edytuj ustawienia zabezpieczeń opcja Usun hasło jest wybrana domyślnie:
 - a. Wpisz hasło w polu **Hasło**.
 - b. Kliknij przycisk **Aktualizuj ustawienia zabezpieczeń**.

6

Konfigurowanie i obsługa dysku

W tym rozdziale przedstawiono następujące tematy:

[Sprawdzanie stanu dysku](#)

[Bezpieczne odłączanie dysku](#)

[Wyłączanie wskaźnika diodowego](#)

[Wymazywanie dysku](#)

[Rejestracja dysku](#)

[Przywracanie oprogramowania WD](#)

Za pomocą programu My Passport Ultra można łatwo dostosować ustawienia dysku w celu uzyskania optymalnej wydajności:

- Diagnostyka — wykonywanie diagnostyki i kontroli stanu dysku w celu sprawdzenia, czy działa prawidłowo.
- Zegar uśpienia — wyłączanie zasilania dysku w przypadku dłuższych okresów braku aktywności w celu oszczędzania energii i wydłużenia żywotności dysku.
- Wymazywanie dysku — wymazanie całej zawartości dysku, łącznie z hasłem, jeśli jest ustawione.
- Informacje — wyświetlanie wersji zainstalowanego oprogramowania, wyszukiwanie aktualizacji oprogramowania oraz rejestracja dysku umożliwiająca uzyskanie bezpłatnej pomocy technicznej w okresie gwarancyjnym, a także zapewnienie dostępu do aktualizacji oprogramowania, ulepszeń produktu i informacji o rabatach cenowych.

Sprawdzanie stanu dysku

Program WD Drive Utilities zawiera wbudowane narzędzia diagnostyczne umożliwiające sprawdzenie stanu dysku. W przypadku podejrzenia, że dysk nie działa prawidłowo, należy wykonać następujące testy:

- Test stanu dysku

Test stanu dysku to funkcja przewidywania awarii, która stale monitoruje najważniejsze wewnętrzne atrybuty wydajności dysku. Na przykład wykrycie wzrostu temperatury dysku, hałasu lub błędów odczytu/zapisu może świadczyć o zbliżającej się poważnej awarii. Dzięki takiemu ostrzeżeniu można z wyprzedzeniem podjąć środki zaradcze, takie jak przeniesienie danych na inny dysk, przed wystąpieniem awarii.

Wynikiem kontroli stanu dysku jest pozytywna lub negatywna ocena stanu dysku.

- Szybki test dysku

Dysk ma wbudowane narzędzie diagnostyczne Data Lifeguard™, które testuje dysk pod kątem błędów. Szybki test dysku sprawdza obecność poważnych problemów wpływających na wydajność dysku.

Wynikiem szybkiego testu dysku jest pozytywna lub negatywna ocena stanu dysku.

- Pełny test dysku

Najbardziej wszechstronnym narzędziem diagnostycznym jest pełny test dysku. Narzędzie to sprawdza poprawność wszystkich sektorów dysku i w razie konieczności oznacza uszkodzone sektory.

Diagnostykę dysku i kontrolę stanu najlepiej jest wykonywać regularnie, przed pojawieniem się jakichkolwiek problemów na dysku. Ponieważ testy są bardzo szybkie, uruchamianie kontroli stanu dysku i szybkiego testu dysku zapewnia wysoki poziom pewności co do sprawności dysku i nie jest kłopotliwe. W przypadku wystąpienia błędów dysku podczas zapisywania lub odczytywania danych należy wykonać wszystkie trzy testy.

1. Kliknij kolejno **Start > Wszystkie programy > Western Digital > WD Apps > WD Drive Utilities**, aby wyświetlić ekran WD Drive Utilities, okno Diagnostyka.
2. Jeśli do komputera jest podłączony więcej niż jeden obsługiwany dysk, wybierz dysk, którego diagnostykę chcesz wykonać.
3. W oknie dialogowym Diagnostyka kliknij jeden z przycisków, aby wykonać żądany test:
 - Uruchom test stanu dysku
 - Uruchom szybki test dysku
 - Uruchom pełny test dysku

Bezpieczne odłączanie dysku

Systemy operacyjne Windows i Macintosh zawierają narzędzia do bezpiecznego odłączania dysku bez konieczności wyłączenia systemu:

- System Windows zawiera narzędzia do bezpiecznego odłączania dysków oraz ikonę wysunięcia w pasku systemowym, które zapewniają usunięcie wszystkich danych z pamięci podręcznej przed odłączeniem urządzenia.
- Użytkownicy komputerów Mac mogą po prostu przeciągnąć ikonę dysku do kosza przed jego odłączeniem.

Wyłączanie wskaźnika diodowego

Wskaźnik diodowy dysku może zostać wyłączony w programie WD Drive Utilities.

1. Kliknij kolejno **Start > Wszystkie programy > Western Digital > WD Apps > WD Drive Utilities**, aby wyświetlić ekran WD Drive Utilities.
2. Kliknij przycisk **Ustawienia**.
3. Kliknij opcję **LED**, aby wyłączyć wskaźnik.

Wymazywanie dysku

Uwaga: Wymazanie dysku powoduje również usunięcie oprogramowania WD oraz wszystkich plików pomocniczych i narzędzi. Po wymazaniu dysku My Passport Ultra wszystkie te pliki można pobrać i przywrócić w pierwotnej konfiguracji.

Dysk My Passport Ultra udostępnia dwie metody wymazywania dysku, stosowane w zależności od tego, czy dysk jest zablokowany, czy nie:

Stan dysku	Zadanie	Zobacz
Niezablokowany	Celowe wymazanie zawartości dysku	Użycie funkcji wymazywania dysku.

Stan dysku	Zadanie	Zobacz
Zablokowany	Wymuszone wymazanie dysku z powodu utraty lub zapomnienia hasła	Metoda pięciu nieprawidłowych haseł

Użycie funkcji wymazywania dysku

Aby wykasować dysk, który nie jest zablokowany:

1. Kliknij kolejno **Start > Wszystkie programy > Western Digital > WD Apps > WD Drive Utilities**, aby wyświetlić ekran WD Drive Utilities.
2. Jeśli do komputera jest podłączony więcej niż jeden obsługiwany dysk, wybierz dysk, który chcesz wymazać.
3. Na ekranie WD Drive Utilities kliknij **Wymaż dysk**, aby wyświetlić okno dialogowe wymazywania dysku .
4. W oknie dialogowym Wymazywanie dysku wykonaj następujące czynności:
 - a. Jeśli chcesz zmienić nazwę woluminu, wpisz nową nazwę w polu Nazwa woluminu.
 - b. Przeczytaj ostrzeżenie dotyczące utraty danych w przypadku wymazania dysku. Jeśli chcesz zachować zapisane na dysku dane, przed wymazaniem dysku utwórz ich kopię zapasową na innym urządzeniu.
 - c. Zaznacz pole wyboru **Rozumiem...**, aby potwierdzić, że akceptujesz utratę danych. Zostanie uaktywniony przycisk Wymaż dysk.
 - d. Kliknij przycisk **Wymaż dysk**.

Przejdź do <http://support.wdc.com> i przeczytaj artykuł nr 7085 w Bazie wiedzy, aby uzyskać informacje o pobieraniu i przywracaniu programu WD SmartWare na dysku My Passport Ultra.

Uwaga: Wymazanie zawartości dysku powoduje również usunięcie hasła. Jeśli dysk był zabezpieczony hasłem, po przywróceniu oprogramowania WD będzie konieczne ponowne ustawienie hasła. (patrz rozdział [Zabezpieczanie dysku hasłem](#)).

Metoda pięciu nieprawidłowych haseł

Jeśli nie pamiętasz hasła i nie możesz go odzyskać, możesz wymazać dysk przez pięciokrotne wprowadzenie nieprawidłowego hasła w oknie dialogowym Odblokuj dysk. Zobacz:

- [Za pomocą programu WD Security lub WD Drive Utilities](#)
 - [Za pomocą programu WD Drive Unlock](#)
1. W oknie dialogowym Odblokuj dysk wykonaj pięć kolejnych prób odblokowania dysku:
 - a. Wpisz hasło w polu Hasło.
 - b. Kliknij przycisk Odblokuj dysk.
 2. Po piątym wprowadzeniu nieprawidłowego hasła zostanie wyświetlone okno dialogowe z informacją o przekroczeniu maksymalnej dozwolonej liczby prób podania hasła. Wygląd tego okna dialogowego zależy od aplikacji, za pomocą której otwarto okno dialogowe Odblokuj dysk:
 - [Za pomocą programu WD Security lub WD Drive Utilities](#)

- Za pomocą programu WD Drive Unlock
3. Aby wymazać dysk:
 - a. Jeśli używane jest oprogramowanie WD Security lub WD Drive Utilities i użytkownik chce zmienić nazwę woluminu, należy wpisać nazwę w polu Nazwa woluminu.
 - b. Przeczytaj komunikat ostrzegający o utracie danych wraz ze zmianą konfiguracji urządzenia, a następnie zaznacz pole wyboru Rozumiem, aby potwierdzić, że akceptujesz to ryzyko. Zostanie uaktywniony przycisk Wymaż dysk.
 - c. Kliknij przycisk Wymaż dysk.

Przejdź do <http://support.wdc.com> i przeczytaj artykuł nr 7085 w Bazie wiedzy, aby uzyskać informacje o pobieraniu i przywracaniu programu WD SmartWare.

Uwaga: Wymazanie zawartości dysku powoduje również usunięcie hasła. Jeśli chcesz, aby dysk nadal był zabezpieczony hasłem, będzie konieczne ponowne ustawienie hasła po przywróceniu programu WD. (patrz rozdział [Zabezpieczanie dysku hasłem](#)).

Rejestracja dysku

Dysk można zarejestrować za pomocą programu My Passport Ultra, jeśli jest dostępne połączenie z Internetem. Zarejestruj dysk w celu uzyskania bezpłatnej pomocy technicznej w okresie gwarancyjnym oraz informacji o najnowszych produktach firmy WD.

1. Upewnij się, że komputer jest podłączony do Internetu.
2. Kliknij kolejno **Start > Wszystkie programy > Western Digital > WD Apps > WD Drive Utilities**, aby wyświetlić ekran WD Drive Utilities.
3. Jeśli do komputera jest podłączony więcej niż jeden obsługiwany dysk, wybierz dysk, który chcesz zarejestrować.
4. Kliknij Informacje > Zarejestruj, aby wyświetlić ekran Zarejestruj urządzenie ekran
5. Na ekranie Zarejestruj urządzenie:
 - a. Wpisz swoje imię w polu Imię.
 - b. Wpisz swoje nazwisko w polu Nazwisko.
 - c. Wpisz adres e-mail w polu E-mail.
 - d. Wybierz język w polu Preferowany język.
 - e. Zaznacz lub wyczyść pole wyboru **Informuj mnie...**, aby określić, czy chcesz otrzymywać powiadomienia o aktualizacjach oprogramowania, ulepszeniach produktów i rabatach cenowych.
 - f. Kliknij przycisk **Zarejestruj urządzenie**.

Przywracanie oprogramowania WD

Wykasowanie zawartości lub sformatowanie dysku nie tylko powoduje usunięcie wszystkich danych, ale także usuwa oprogramowanie WD, wszystkie pliki pomocnicze, narzędzia i pomoc online.

W razie konieczności usunięcia i ponownego zainstalowania oprogramowania WD na komputerze albo przeniesienia dysku na inny komputer i zainstalowania tam

oprogramowania, należy przywrócić oprogramowanie WD na dysku zewnętrznym. W tym celu po wymazaniu lub sformatowaniu dysku przejdź do witryny internetowej <http://support.wdc.com> i wyszukaj w Bazie wiedzy artykuł nr 7085.

7 Konfigurowanie i obsługa oprogramowania

W tym rozdziale przedstawiono następujące tematy:

[Konfigurowanie konta w usłudze chmury](#)

[Odinstalowywanie oprogramowania WD](#)

Sprawdzanie dostępności aktualizacji oprogramowania

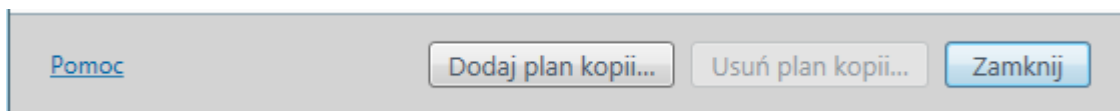
Jeśli aktualizacja jest dostępna, należy postępować zgodnie z instrukcjami wyświetlanymi na ekranie:

Oprogramowanie	Procedura
WD Drive Utilities	<ol style="list-style-type: none"> 1. Kliknij kolejno Start > Wszystkie programy > Western Digital > WD Apps > WD Drive Utilities, aby wyświetlić ekran WD Drive Utilities. 2. Kliknij ikonę Informacje i przycisk Sprawdź aktualizacje.
WD Security	<ol style="list-style-type: none"> 1. Kliknij kolejno Start > Wszystkie programy > Western Digital > WD Apps > WD Security, aby wyświetlić ekran WD Security. 2. Kliknij ikonę Informacje i przycisk Sprawdź aktualizacje.
WD Backup	<p>Gdy program WD Backup wykryje, że dostępna jest aktualizacja oprogramowania:</p> <ul style="list-style-type: none"> ■ Generuje i wyświetla powiadomienie o dostępności aktualizacji oprogramowania ■ Dodaje opcję Aktualizuj program WD Sync do menu widoku programu WD Backup <ol style="list-style-type: none"> 1. Na pasku zadań systemu Windows kliknij ikonę logo WD i wybierz następujące polecenia, WD Backup aby wyświetlić menu widoku programu WD Backup. 2. Wybierz Aktualizuj program WD Backup.

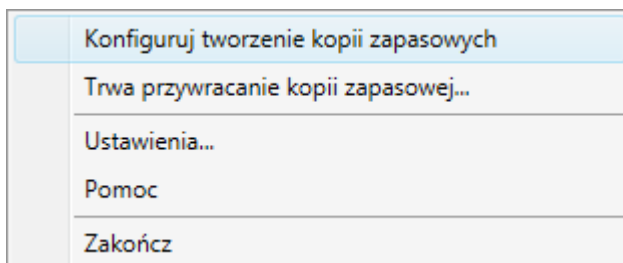
Konfigurowanie konta w usłudze chmury

Zanim będzie można używać konta w usłudze chmury jako źródłowego lub docelowego urządzenia kopii zapasowych, należy skonfigurować konto, aby program WD Backup miał do niego dostęp.

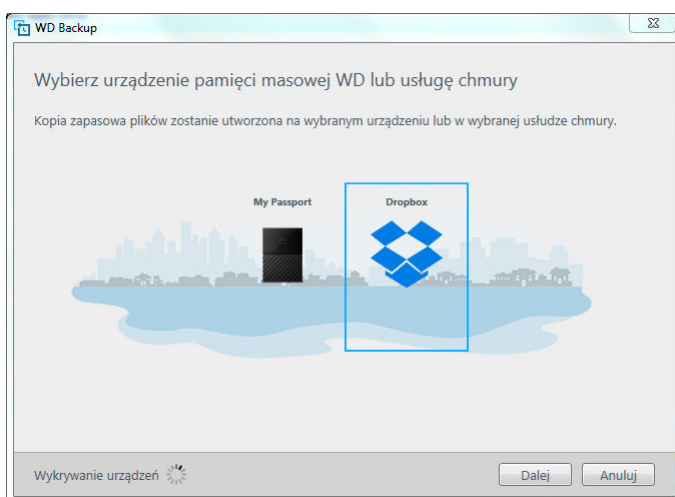
1. Otwórz okno dialogowe Wybierz urządzenie pamięci masowej WD lub usługę chmury, klikając:
 - **Dodaj plan kopii** na ekranie WD Backup:



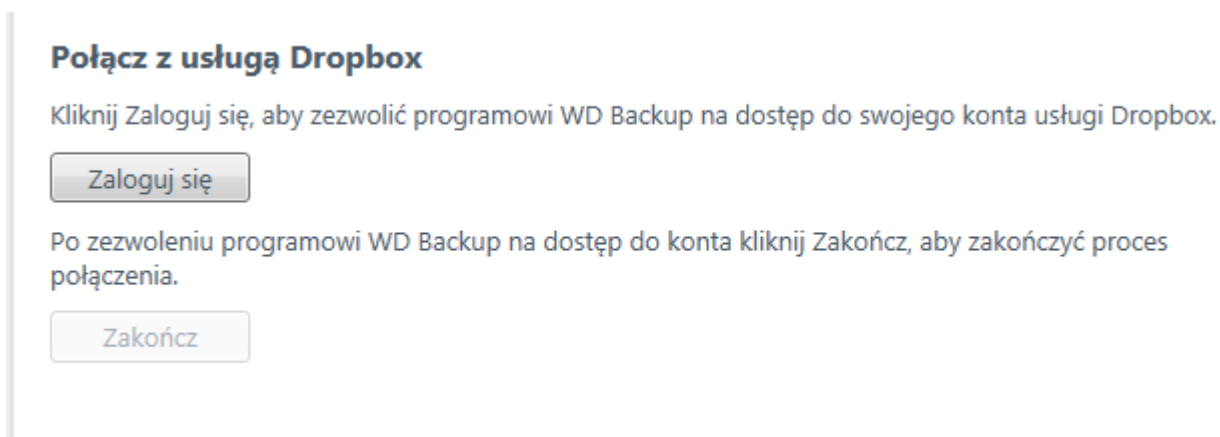
- **Konfiguruj tworzenie kopii zapasowych** w menu widoku WD Backup na pasku zadań systemu Windows:



2. W oknie dialogowym Wybierz urządzenie pamięci masowej WD lub usługę chmury zaznacz, aby podświetlić ikonę serwisu Dropbox:

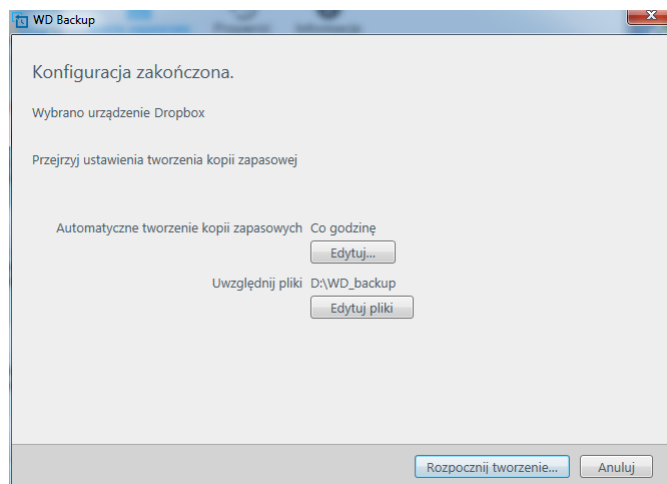


3. Kliknij przycisk Dalej, aby wyświetlić okno dialogowe połączenia z kontem w serwisie Dropbox:



4. W oknie dialogowym połączenia:
 - a. Kliknij przycisk Zaloguj się. Program WD Backup nawiąże połączenie z serwisem i w przeglądarce internetowej wyświetli witrynę Dropbox.

- b. W witrynie Dropbox wpisz swój adres e-mail i hasło (jeśli wcześniej nie ustawiono opcji zapamiętywania danych logowania), a następnie kliknij przycisk **Zaloguj się**. Zostanie wyświetlone żądanie nawiązania połączenia przez program WD Backup.
- c. Kliknij przycisk Zezwól, aby zatwierdzić żądanie nawiązania połączenia.
- d. Program WD Backup wyświetli komunikat o pomyślnym uzyskaniu dostępu do konta Dropbox.
- e. Kliknij przycisk Zakończ w oknie dialogowym połączenia z serwisem Dropbox, aby zakończyć konfigurację i wyświetlić okno dialogowe Konfiguracja zakończona z wybraną opcją Dropbox jako docelowe urządzenie do tworzenia kopii zapasowych:



Odinstalowywanie oprogramowania WD

Aby odinstalować oprogramowanie WD z komputera z systemem Windows, użyj funkcji Dodaj lub usuń programy.

1. Przejdź do panelu sterowania.
2. Wybierz kategorię Programy i funkcje; w niektórych wersjach systemu Windows ta opcja ma nazwę „Programy”.
3. Wybierz program, który ma zostać usunięty i kliknij przycisk **Odinstaluj**.
4. Po wyświetleniu pytania „Czy na pewno...” kliknij **Tak**.

8

Używanie dysku z komputerem Mac

Dysk My Passport Ultra został fabrycznie sformatowany jako pojedyncza partycja NTFS w celu zapewnienia zgodności z aktualnymi systemami operacyjnymi Windows. Aby można było używać dysku z systemami operacyjnymi Mac OS X oraz korzystać w razie potrzeby z programu Time Machine, należy najpierw sformatować dysk jako pojedynczą partycję HFS+J.

W tym rozdziale przedstawiono następujące tematy:

[Formatowanie dysku](#)

[Przywracanie oprogramowania WD](#)

Formatowanie dysku

Formatowanie dysku spowoduje wymazanie całej jego zawartości. Jeśli na dysku znajdują się pliki, należy pamiętać o wykonaniu ich kopii zapasowej przed sformatowaniem dysku.

Informacje o formatowaniu dysku zawiera artykuł nr 3865 w Bazie wiedzy pod adresem <http://support.wdc.com>.

Aby uzyskać więcej informacji na temat formatowania dysku, zobacz [Rozwiązywanie problemów](#).

Przywracanie oprogramowania WD

Po sformatowaniu dysku My Passport Ultra do pracy z komputerami Mac przejdź do strony internetowej <http://support.wdc.com> i przeczytaj artykuł nr 7085 w Bazie wiedzy, zawierający instrukcje pobierania i przywracania programów WD Drive Utilities i WD Security w wersji dla komputerów Mac na dysku My Passport Ultra.

Program WD Backup nie jest dostępny w wersji dla komputerów Mac.

9

Rozwiązywanie problemów

W tym rozdziale przedstawiono następujące tematy:

[Instalowanie, tworzenie partycji i formatowanie dysku](#)

[Najczęściej zadawane pytania](#)

W razie problemów podczas instalacji lub użytkowania produktu należy zapoznać się z sekcją dotyczącą rozwiązywania problemów lub odwiedzić naszą stronę internetową pomocy technicznej <http://support.wdc.com> i przeszukać bazę wiedzy, aby uzyskać pomoc.

Instalowanie, tworzenie partycji i formatowanie dysku

Zagadnienie	Zobacz artykuł w Bazie wiedzy.
<ul style="list-style-type: none"> ■ Tworzenie partycji i formatowanie dysku WD w systemie Windows (10, 8, 7) i Mac OS X 	3865
<ul style="list-style-type: none"> ■ Konwersja partycji Mac OS X GPT na partycję NTFS w systemie Windows 7 	3647
<ul style="list-style-type: none"> ■ Pobieranie oprogramowania, aktualizacja oprogramowania sprzętowego i sterowników produktów WD (z biblioteki pobierania) 	7085
<ul style="list-style-type: none"> ■ Formatowanie zewnętrznego dysku WD w systemie exFAT lub FAT32* 	7087

*W systemie plików FAT32 pojedynczy plik nie może być większy niż 4 GB, a rozmiar partycji jest ograniczony do 32 GB. Aby podczas formatowania dysku utworzyć partycję FAT32 o wielkości powyżej 32 GB, należy pobrać narzędzie External USB/FireWire FAT32 Formatting Utility pod adresem <http://support.wdc.com/downloads.aspx?p=34>. Użytkownicy systemu Windows mogą uniknąć tych ograniczeń przez sformatowanie dysku w systemie exFAT.

Aby uzyskać więcej informacji, zobacz:

- Odpowiedź 7087 w <http://support.wdc.com>
- artykułach nr 314463 i nr 184006 na stronie internetowej support.microsoft.com
- Zapoznaj się z dokumentacją odpowiedniego oprogramowania lub skontaktuj się z pomocą techniczną producenta.

Najczęściej zadawane pytania

Dlaczego dysk nie jest wykrywany w oknie Mój komputer ani na pulpicie komputera?

Jeśli system zawiera kartę rozszerzeń PCI USB 3.1, USB 3.0 lub USB 2.0, należy zainstalować sterowniki karty przed podłączeniem zewnętrznego dysku twardego USB 3.1 firmy WD. Dysk nie będzie wykrywany prawidłowo, dopóki nie zostaną zainstalowane sterowniki koncentratora USB 3.1, USB 3.0 lub USB 2.0.

Dlaczego komputer nie uruchamia się po podłączeniu dysku USB do komputera przed jego uruchomieniem?

Skontaktuj się z producentem karty rozszerzeń, aby otrzymać instrukcje instalacji.

W zależności od konfiguracji systemu komputer może podejmować próbę uruchomienia z przenośnego dysku USB firmy WD. Zapoznaj się z dokumentacją ustawień systemu BIOS płyty głównej, aby wyłączyć tę funkcję, lub <http://support.wdc.com> zapoznaj się z artykułem nr 1201 w bazie wiedzy. W celu uzyskania dodatkowych informacji o uruchamianiu komputera z dysku zewnętrznego można zapoznać się z dokumentacją systemu lub skontaktować z jego producentem.

Dlaczego szybkość przesyłania danych jest niska?

Możliwe, że system działa z szybkością interfejsu USB 1.1 z powodu nieprawidłowej instalacji sterownika karty rozszerzeń USB 3.1, USB 3.0 lub USB 2.0 albo nie obsługuje standardu USB 3.1, USB 3.0 lub USB 2.0.

Jak ustalić, czy system obsługuje interfejs USB 3.1, USB 3.0 lub USB 2.0?

Zapoznaj się z dokumentacją karty USB lub skontaktuj się z jej producentem.

Uwaga: Jeśli kontroler USB 3.1, USB 3.0 lub USB 2.0 jest zintegrowany na płycie głównej komputera, należy zainstalować odpowiednie wsparcie mikroukładu dla płyty głównej. Więcej informacji zawiera instrukcja płyty głównej lub komputera.

Co się stanie, jeśli urządzenie USB 3.1, USB 3.0 lub USB 2.0 zostanie podłączone do portu lub koncentratora USB 1.1?

Interfejsy USB 3.1, USB 3.0 i USB 2.0 zachowują zgodność ze standardem USB 1.1. Po podłączeniu do portu lub huba USB 1.1, USB 3.1, USB 3.0 lub USB 2.0 urządzenie może przesyłać dane z prędkością do 12 Mb/s.

Jeśli system jest wyposażony w gniazdo PCI Express, można zainstalować kartę rozszerzeń PCI Express, aby uzyskać większą szybkość przesyłania danych. Skontaktuj się z producentem karty, aby otrzymać instrukcje instalacji i dodatkowe informacje.

Informacje o gwarancji i zgodności z przepisami

W tym dodatku przedstawiono następujące tematy:

[Zgodność z przepisami](#)

[Zgodność z przepisami dotyczącymi ochrony środowiska \(Chiny\)](#)

[Informacje o gwarancji](#)

Zgodność z przepisami

Informacje FCC — urządzenie klasy B

Korzystanie z tego urządzenia podlega następującym warunkom:

- Urządzenie nie może powodować szkodliwych zakłóceń.
- Urządzenie musi tolerować wszelkie zakłócenia pochodzące z innych źródeł, w tym takie zakłócenia, które mogą powodować niepożądane działanie urządzenia.

To urządzenie zostało poddane badaniom, które wykazały zgodność z limitami dla urządzeń cyfrowych klasy B według Działu 15 przepisów FCC. Ograniczenia te zostały opracowane, aby zapewnić należyłą ochronę przed szkodliwymi zakłóceniami w instalacjach domowych. Urządzenie to wytwarza, wykorzystuje i może emitować energię o częstotliwości radiowej, a w razie instalacji i użytkowania niezgodnie z instrukcją, może powodować szkodliwe zakłócenia w odbiorze stacji radiowych lub telewizyjnych. Nie można jednak zagwarantować, że takie zakłócenia nie wystąpią w konkretnej instalacji. Jeśli urządzenie powoduje szkodliwe zakłócenia w odbiorze stacji radiowych i telewizyjnych, co można sprawdzić przez wyłączenie i ponowne włączenie urządzenia, zalecane jest wykonanie następujących czynności w celu wyeliminowania zakłóceń:

- Zmiana orientacji lub umiejscowienia anteny odbiorczej.
- Zwiększenie odległości między urządzeniem a odbiornikiem.
- Podłączenie urządzenia do gniazdka elektrycznego znajdującego się w innym obwodzie niż gniazdko zasilające odbiornik.
- Zwrócenie się o pomoc do sprzedawcy lub wykwalifikowanego technika RTV.

Wszelkie zmiany lub modyfikacje, które nie zostały wyraźnie zatwierdzone przez firmę WD, mogą pozbawić użytkownika praw do użytkowania urządzenia.

Oświadczenie o zgodności z normą ICES-003/NMB-003

Cet appareil numérique de la classe B est conforme à la norme NMB-3(B) du Canada.

To urządzenie jest zgodne z kanadyjską normą ICES-003 dla urządzeń Klasy B.

Zgodność z wymogami bezpieczeństwa

Zatwierdzono dla USA i Kanady. CAN/CSA-C22.2 No. 60950-1, UL 60950-1: Bezpieczeństwo sprzętu informatycznego

Approuvé pour les Etats-Unis et le Canada. CAN/CSA-C22.2 No. 60950-1, UL 60950-1: Sûreté d'équipement de technologie de l'information.

Zgodność z normą CE dla krajów europejskich

Umieszczony na urządzeniu symbol CE oznacza, że system jest zgodny ze stosownymi dyrektywami Rady Europy, w tym z dyrektywą EMC (2014/30/WE), dyrektywą dotyczącą urządzeń niskonapięciowych (2014/35/WE) i dyrektywą RoHS (2011/65/WE). „Deklaracja zgodności” z odnośnymi dyrektywami została sporządzona i pozostaje do wglądu w siedzibie firmy Western Digital Europe.

KC Notice (tylko Republika Korei)

기종별	사용자 안내문
B 급기기 (가정용방송통신기자재)	이기는가정용(B 급) 전자파적합기기로서주로가정에서사용하는것을목적으로하며, 모든지역에서사용할수있습니다

Zgodność z przepisami dotyczącymi ochrony środowiska (Chiny)

有毒有害物质或元素						
部件名称	产品中有毒有害物质或元素的名称及含量					
	铅 (Pb)	汞 (Hg)	镉 (Cd)	六价 铬 (Cr (VI))	多溴化联 (二) 苯 (PBB)	多溴化 二苯醚 (PBDE)
减震架(4)	○	○	○	○	○	○
减震器(4 pcs)	○	○	○	○	○	○
脚垫(4 pcs)	○	○	○	○	○	○
带镜头的上盖	○	○	○	○	○	○
底盖	○	○	○	○	○	○
PCBA	○	○	○	○	○	○
硬盘驱动器	X	○	○	○	○	○
微型 USB 电缆	○	○	○	○	○	○
EMI 底盖	○	○	○	○	○	○
聚酯薄膜	○	○	○	○	○	○

O: 表示有毒有害物质在该部件的所有均质材料中的含量均低于 SJ/T11363-2006 标准规定的限量要求以下。
X: 表示该有毒有害物质至少在该部件的某一均质材料中的含量超出 SJ/T11363-2006 标准规定的限量要求。
(在此表中, 企业可能需要根据实际情况对标记“X”的项目进行进一步的技术性解释。)

Informacje o gwarancji

Korzystanie z obsługi serwisowej

Firma WD dba o swoich klientów i zawsze stara się im zapewnić jak najlepszą obsługę. Jeśli produkt wymaga konserwacji, należy skontaktować się ze sprzedawcą, u którego produkt został pierwotnie zakupiony, lub odwiedzić naszą stronę internetową pomocy technicznej pod adresem <http://support.wdc.com>, gdzie można zasięgnąć informacji o obsłudze serwisowej lub autoryzacji zwrotu produktu (RMA, Return Material Authorization). Po ustaleniu, że produkt jest wadliwy, zostanie wydany numer RMA i instrukcje zwrotu produktu. Zwrot nieautoryzowany (tj. taki, dla którego nie wydano numeru RMA) zostanie odesłany na koszt adresata. Autoryzowane zwroty należy przesyłać w zatwierdzonym opakowaniu transportowym, opłacone i ubezpieczone, na adres podany w dokumentacji zwrotu. W celu przechowywania lub wysyłki produktu firmy WD należy zachować oryginalne pudełko i opakowanie. Aby ustalić okres gwarancji, należy sprawdzić termin jej upływu (wymagany jest numer seryjny) na stronie internetowej <http://support.wdc.com>. Firma WD nie ponosi żadnej odpowiedzialności za utratę danych, niezależnie od przyczyny, za odzyskiwanie utraconych danych ani za dane zawarte na jakimkolwiek przekazanym jej urządzeniu.

Ograniczona gwarancja

Firma WD gwarantuje, że w trakcie normalnego użytkowania produkt będzie wolny od wad materiałowych i wykonania przez poniżej wskazany okres, chyba że przepisy prawa nakazują inaczej, i że zachowa zgodność ze specyfikacją WD. Okres obowiązywania ograniczonej gwarancji zależy od kraju, w którym nabyto produkt. O ile przepisy prawa nie stanowią inaczej, okres gwarancji wynosi 3 lata w Ameryce Północnej, Południowej i Środkowej, 3 lata w Europie, na Bliskim Wschodzie i w Afryce oraz 3 lata w krajach Azji i Pacyfiku. Okres ograniczonej gwarancji rozpoczyna się w dniu zakupu wskazanym na paragonie. Firma WD może według własnego uznania oferować sprzedaż gwarancji rozszerzonej. Firma WD nie ponosi żadnej odpowiedzialności za jakiegokolwiek produkt zwrócony, jeśli ustali, że produkt został jej skradziony, lub rzekoma wada a) nie występuje, b) nie może zostać odpowiednio usunięta z powodu uszkodzeń, jakie wystąpiły, zanim firma WD otrzymała produkt, lub c) wynika z niewłaściwego użytkowania, nieprawidłowej instalacji, modyfikacji (w tym usunięcia lub uszkodzenia etykiet i otwarcia lub usunięcia zewnętrznej obudowy, w tym ramy montażowej, chyba że produkt znajduje się na liście nielicznych produktów naprawialnych przez użytkownika i określona modyfikacja mieści się w zakresie odpowiednich instrukcji, zgodnie z informacjami ze strony <http://support.wd.com>, wypadku lub nieprawidłowej obsługi, przed otrzymaniem go przez firmę WD. Mając na uwadze powyższe ograniczenia, jedyna i wyłączna gwarancja w podanym powyżej okresie gwarancyjnym ogranicza się do naprawy lub wymiany produktu na taki sam lub wyższy model według uznania firmy WD. Powyższa gwarancja firmy WD zostanie przedłużona dla naprawionych lub wymienionych produktów o odpowiedni okres oryginalnej gwarancji lub dziewięćdziesiąt (90) dni od daty wysyłki naprawionego lub wymienionego produktu, w zależności od tego, który będzie dłuższy.

Powyższa ograniczona gwarancja jest wyłączną gwarancją firmy WD i obejmuje tylko produkty sprzedawane jako nowe. Wymienione tu rozwiązania zastępują: a) wszelkie inne rozwiązania i gwarancje jawne, dorozumiane lub ustawowe, w tym m.in. dorozumianą gwarancję przydatności do sprzedaży lub do określonego celu; b) wszelkie obowiązki i zobowiązania firmy WD w zakresie szkód, w tym m.in. szkód przypadkowych, wynikowych lub szczególnych, czy jakichkolwiek strat finansowych, utraty zysków lub kosztów, czy utraty danych w wyniku lub w związku z zakupem, użytkowaniem lub sprawnością produktu, nawet jeśli firma WD została uprzedzona o możliwości takich szkód. W Stanach Zjednoczonych niektóre stany nie zezwalają na wykluczenie lub ograniczenie szkód przypadkowych lub wynikowych, w związku z czym powyższe ograniczenia mogą nie mieć zastosowania. Niniejsza gwarancja daje użytkownikowi konkretne prawa; użytkownik może także mieć inne prawa, które mogą być różne w poszczególnych państwach.

Australia i Nowa Zelandia

Żadne stwierdzenia niniejszej gwarancji nie modyfikują ani nie ograniczają praw konsumentów wynikających z australijskiego prawa o ochronie konkurencji i konsumentów (Competition and Consumer Act) lub nowozelandzkiej ustawy Consumer Guarantees Act. Niniejsza gwarancja przedstawia preferowane przez firmę WD sposoby realizowania roszczeń gwarancyjnych, zapewniające ich szybką i łatwą obsługę.

Produkt nie jest objęty żadną inną ochroną gwarancyjną, jawną ani domniemaną na mocy prawa, w tym między innymi przepisami zawartymi w ustawie Sale of Goods Act. Jeśli produkt został zakupiony w Nowej Zelandii do użytku biznesowego, nabywca zgadza się, że postanowienia nowozelandzkiej ustawy Consumer Guarantees Act nie będą miały zastosowania do produktu.

W Australii nasze towary są objęte gwarancją, która nie podlega wyłączeniu na mocy australijskiego prawa o ochronie konsumentów. Użytkownik ma prawo do wymiany produktu lub otrzymania zwrotu ceny zakupu w przypadku poważnej awarii urządzenia oraz do wynagrodzenia w przypadku innych, możliwych do przewidzenia szkód lub uszkodzeń. Użytkownikowi przysługuje również prawo do naprawy lub wymiany towaru, którego jakość odbiega od akceptowalnej, a usterka produktu nie stanowi poważnej awarii. Pojęcie „poważnej awarii” definiuje australijskie prawo o ochronie konsumentów.

Gwarancja

Firma WD gwarantuje, że w trakcie normalnego użytkowania produkt będzie wolny od wad materiałowych i wykonania przez poniżej wskazany okres, chyba że przepisy prawa nakazują inaczej, i że zachowa zgodność ze specyfikacją WD. O ile prawo nie stanowi inaczej, w Australii i Nowej Zelandii produkt jest objęty 3-letnim okresem gwarancyjnym. Okres gwarancji rozpoczyna się w dniu zakupu u autoryzowanego dystrybutora lub sprzedawcy, wskazanym na paragonie. Gwarancja jest ważna tylko razem z dowodem zakupu. Data na dowodzie zakupu jest datą rozpoczęcia okresu gwarancyjnego. Serwis gwarancyjny nie będzie świadczony dla produktów, które nie zostały zakupione u autoryzowanego dystrybutora, autoryzowanego sprzedawcy lub w regionalnym centrum WD, do którego produkt został pierwotnie wysłany bezpośrednio z firmy WD.

Firma WD może według własnego uznania oferować sprzedaż gwarancji rozszerzonej. Firma WD nie ponosi żadnej odpowiedzialności za jakiegokolwiek zwrócone produkty, jeśli ustalą, że (i) produkt nie został zakupiony u autoryzowanego dystrybutora lub autoryzowanego sprzedawcy; (ii) produkt był używany niezgodnie ze specyfikacjami i instrukcjami firmy WD; (iii) produkt był używany niezgodnie z jego przeznaczeniem lub (iv) produkt został skradziony z firmy WD, oraz jeśli rzekoma wada a) nie występuje, b) nie może zostać odpowiednio usunięta z powodu uszkodzeń, jakie wystąpiły, zanim firma WD otrzymała produkt lub c) wynika z niewłaściwego użytkownika, nieprawidłowej instalacji, modyfikacji (w tym usunięcia lub uszkodzenia etykiet i otwarcia lub usunięcia zewnętrznej obudowy, w tym ramy montażowej, chyba że produkt znajduje się na liście nielicznych produktów podlegających naprawie przez użytkownika, a określona modyfikacja mieści się w zakresie odpowiednich instrukcji, zgodnie z informacjami na stronie internetowej <http://support.wd.com>), wypadku lub nieprawidłowej obsługi, przed otrzymaniem go przez firmę WD.

PRODUKTY SĄ ZŁOŻONYMI I DELIKATNYMI URZĄDZENIAMI, KTÓRE MOGĄ NIEKIEDY ULEGAĆ AWARII NA SKUTEK (A) PRZYCZYŃ ZEWNĘTRZNYCH, W TYM MIĘDZY INNYMI NIEPRAWIDŁOWEGO OBCHODZENIA SIĘ Z NIMI, DZIAŁANIA CIEPŁA, ZIMNA I WILGOCI LUB PRZERW W DOSTAWIE ZASILANIA LUB (B) USTEREK WEWNĘTRZNYCH. TAKIE AWARIE MOGĄ POWODOWAĆ UTRATĘ, USZKODZENIE, USUNIĘCIE LUB PRZEKŁAMANIA DANYCH. ODPOWIEDZIALNOŚĆ ZA UTRATĘ, USZKODZENIE, USUNIĘCIE LUB PRZEKŁAMANIA DANYCH NIEZALEŻNIE OD PRZYCZYNY WYSTĄPIENIA TAKICH PROBLEMÓW PONOSI UŻYTKOWNIK. UŻYTKOWNIK JEST RÓWNIEŻ ODPOWIEDZIALNY ZA WYKONYWANIE KOPII ZAPASOWYCH DANYCH I OCHRONĘ DANYCH PRZED UTRATĄ, USZKODZENIEM, USUNIĘCIEM LUB PRZEKŁAMANIAM. UŻYTKOWNIK ZGADZA SIĘ WYKONYWAĆ KOPIE ZAPASOWE WSZYSTKICH DANYCH PRZECHOWYWANYCH W PRODUKCIE NA BIEŻĄCO ORAZ WYKONAĆ KOPIĘ ZAPASOWĄ DANYCH PRZED PODDANIEM PRODUKTU NAPRAWIE LUB INNYM CZYNNOŚCIOM SERWISOWYM PRZEZ FIRMĘ WD.

W Australii, jeśli produkt nie jest towarem typowo nabywanym do osobistego lub domowego użytku lub konsumpcji i, o ile jest to sprawiedliwe i uzasadnione, firma WD ogranicza swoją odpowiedzialność do wymiany produktu lub dostarczenia produktu odpowiadającego zakupionemu produktowi lub przewyższającego jego wartość. Niniejsza gwarancja zostanie przedłużona dla naprawionych lub wymienionych produktów o odpowiedni okres oryginalnej gwarancji lub dziewięćdziesiąt (90) dni od daty wysyłki naprawionego lub wymienionego produktu, w zależności od tego, który będzie dłuższy. Niniejsza gwarancja jest wyłączną gwarancją firmy WD i obejmuje tylko produkty sprzedawane jako nowe.

Korzystanie z obsługi serwisowej

Firma WD dba o swoich klientów i zawsze stara się im zapewnić jak najlepszą obsługę. W razie wystąpienia problemów prosimy o skontaktowanie się z nami, abyśmy mogli podjąć próbę rozwiązania problemów, zanim Państwo zwrócą produkt. Odpowiedź na większość pytań dotyczących pomocy technicznej można znaleźć w naszej bazie wiedzy albo za pośrednictwem poczty e-mail na stronie internetowej <http://support.wd.com>. Jeśli te zasoby nie zawierają poszukiwanej odpowiedzi, prosimy skontaktować się z firmą WD telefonicznie, wybierając odpowiedni numer telefonu zamieszczony wcześniej w tym dokumencie.

Aby zgłosić roszczenie, należy w pierwszej kolejności skontaktować się ze sprzedawcą, u którego pierwotnie zakupiono produkt. W przypadku niemożności skontaktowania się ze sprzedawcą, u którego produkt został pierwotnie zakupiony, należy odwiedzić naszą stronę internetową pomocy technicznej pod adresem <http://support.wd.com>, gdzie można zasięgnąć informacji o obsłudze serwisowej lub autoryzacji zwrotu materiału (RMA, Return Material Authorization). Po ustaleniu, że produkt jest wadliwy, zostanie wydany numer RMA i instrukcje zwrotu produktu. Zwrot nieautoryzowany (tj. taki, dla którego nie wydano numeru RMA) zostanie odesłany na koszt adresata. Autoryzowane zwroty należy przesyłać w zatwierdzonym opakowaniu transportowym, opłacone i ubezpieczone, na adres podany razem z numerem RMA. Jeśli po otrzymaniu prawidłowego roszczenia podlegającego niniejszej gwarancji firma WD lub sprzedawca, u którego pierwotnie zakupiono produkt, ustali, że roszczenie jest uzasadnione, firma WD lub sprzedawca według własnego uznania naprawi produkt, wymieni produkt na równoważny lub lepszy albo zwróci użytkownikowi koszty zakupu. Użytkownik ponosi wszelkie koszty związane ze złożeniem roszczenia podlegającego niniejszej gwarancji. Prawa przysługujące użytkownikowi na mocy niniejszej gwarancji stanowią uzupełnienie innych praw i środków zaradczych, jakie przysługują użytkownikowi na mocy australijskiego prawa o ochronie konkurencji i konsumentów (Competition and Consumer Act) lub nowozelandzkiej ustawy Consumer Guarantees Act. W celu przechowywania lub wysyłki produktu firmy WD należy zachować oryginalne pudełko i opakowanie. Aby ustalić okres gwarancji, należy sprawdzić termin jej upływu (wymagany jest numer seryjny) na stronie internetowej <http://support.wd.com>.

Indeks

A

Australia i Nowa Zelandia [34](#)

D

Drive Utilities

Okno dialogowe Zarejestruj urządzenie [23](#)

Wymazywanie dysku, okno dialogowe [22](#)

Dysk

diagnostyka i kontrola stanu [20](#)

formaty, konwertowanie [3](#)

odłączanie [21](#)

środki ostrożności [4](#)

E

Ekran programu WD Drive Utilities [9](#)

F

Formatowanie dysku [28, 29](#)

Funkcje produktu [1](#)

I

Informacje FCC — urządzenie klasy B [31](#)

Informacje o gwarancji [33, 34](#)

Interfejs USB [3](#)

K

Konto w usłudze chmury, konfigurowanie [25](#)

Konto zdalne Dropbox, konfiguracja [27](#)

Konwersja formatu dysku [29](#)

Kopie zapasowe

informacje o tworzeniu kopii zapasowej plików [10](#)

procedura [11](#)

O

Obraz dysku, pobieranie i przywracanie [23](#)

Odblokowywanie dysku

za pomocą programu WD Security [17](#)

za pomocą wirtualnego dysku CD [18, 21](#)

Odłączanie dysku [21](#)

Ograniczona gwarancja [33](#)

Okno dialogowe Zarejestruj urządzenie [23](#)

Opakowanie, zawartość [2](#)

Oprogramowanie WD Drive Utilities

ekran [8](#)

Okno dialogowe Zarejestruj urządzenie [23](#)

Wymazywanie dysku, okno dialogowe [22](#)

Oprogramowanie WD, pobieranie i przywracanie [28](#)

OSTRZEŻENIE dotyczące

OSTRZEŻENIE dotyczące (*cd.*)

utrata hasła [16](#)

wymazywania dysku [21](#)

P

Pełne skanowanie nośnika [20](#)

Przepisy, zgodność [31](#)

Przywracanie

informacje o przywracaniu plików [14](#)

R

Rejestrowanie dysku [23](#)

S

Serwis [33, 35](#)

Sprzęt [2](#)

Systemy operacyjne [2](#)

Szybki test dysku [20](#)

Ś

Środki ostrożności [4](#)

Środki ostrożności przy obchodzeniu się z dyskiem [4](#)

T

Test stanu dysku [20](#)

Tworzenie hasła [16](#)

U

Umowa licencyjna użytkownika końcowego, łącze [6](#)

Ustawienia oprogramowania

Konto Dropbox [27](#)

konto w usłudze chmury [25](#)

W

WD

korzystanie z serwisu [33, 35](#)

Wskaźnik [3](#)

Wskaźnik diodowy [3](#)

Wymazywanie dysku [21](#)

Wymazywanie dysku, okno dialogowe [22](#)

Z

Zabezpieczanie dysku hasłem

OSTRZEŻENIE dotyczące utraconych hasel [16](#)

Zawartość zestawu [2](#)

Zewnętrzne cechy dysku [3](#)

Zgodne systemy operacyjne [2](#)
Zgodność z normą ICES-003/NMB-003 [31](#)
Zgodność z normą środowiskową RoHS (Chiny) [32](#)
Zgodność z normą środowiskową RoHS, Chiny [32](#)
Zgodność z przepisami [31](#)
Zgodność z systemami operacyjnymi [2](#)
Zgodność z wymogami bezpieczeństwa [32](#)

WD, logo WD, My Passport Ultra, WD Backup, WD Drive Utilities i WD Security są zastrzeżonymi znakami towarowymi firmy Western Digital Corporation w Stanach Zjednoczonych i w innych krajach. Pozostałe wymienione znaki towarowe mogą należeć do innych firm. Produkty mogą w rzeczywistości wyglądać inaczej niż na ilustracjach. Dane techniczne produktów mogą ulec zmianie bez uprzedzenia.

Apple, Mac, OS X i Time Machine są znakami towarowymi firmy Apple Inc. zastrzeżonymi w Stanach Zjednoczonych i w innych krajach. Dropbox i logo Dropbox są znakami towarowymi firmy Dropbox, Microsoft i Windows są znakami towarowymi lub zastrzeżonymi znakami towarowymi firmy Microsoft Corporation w Stanach Zjednoczonych i/lub w innych krajach. Przy określaniu szybkości przesyłania danych lub szybkości interfejsu przyjmuje się: megabajt na sekundę (MB/s) = jeden milion bajtów na sekundę; megabit na sekundę (Mb/s) = jeden milion bitów na sekundę, a gigabit na sekundę (Gb/s) = jeden miliard bitów na sekundę.

© 2017 Western Digital Corporation lub jej podmioty zależne.

Western Digital
3355 Michelson Drive, Suite 100
Irvine, Kalifornia 92612 USA

4779-705164-LOO