



WD SSD Dashboard™

SSD Dashboard

用户手册



WD® SSD Dashboard



获取在线支持

访问我们的产品支持网站 <http://support.wdc.com>，并从下列主题中选择：

- **下载** - 为您的 WD 产品下载软件和更新
- **注册** - 注册 WD 产品以便获得最新的更新内容并享受优惠，网址为：<http://register.wdc.com>
- **保修与 RMA 服务** - 获取保修、产品退换 (RMA)、RMA 状态以及数据恢复信息
- **知识库** - 可通过关键字、短语或答案编号搜索
- **安装** - 获取您的 WD 产品或软件的在线安装帮助
- **WD 社区** - 与其他 WD 用户分享您的想法和建立联系，网址为：<http://community.wdc.com>

目录

获取在线支持.....	ii
1 简介	1
最低系统要求.....	1
支持的操作系统.....	1
其他要求.....	1
支持的语言.....	1
安装.....	2
使用率	2
2 状态.....	4
“状态”部分.....	4
容量.....	5
卷.....	5
剩余使用时间.....	5
温度.....	5
接口速度.....	5
3 性能.....	6
性能图表.....	6
传输速度 MB/s.....	6
传输 IOPS.....	6
TRIM.....	7
4 工具.....	8
固件更新.....	8
检查更新.....	10
使用可启动 USB 硬盘更新.....	11
使用我的计算机上的文件更新.....	12
擦除硬盘 - 安全擦除.....	12
使用“安全擦除”功能删除用户数据.....	13
为“安全擦除”创建可启动的 USB 硬盘.....	13
净化.....	14
使用“净化”功能删除用户数据.....	14

使用“净化”功能创建可启动的 USB 硬盘.....	15
擦除硬盘 (WD Black).....	16
使用可启动 USB 硬盘擦除硬盘 (WD Black).....	16
S.M.A.R.T.....	17
诊断性短期测试.....	17
诊断性持久测试.....	18
硬盘详细信息.....	18
系统详细信息.....	19

5 设置..... 20

使用 Windows“启动”功能启动 WD SSD 仪表板.....	20
选择语言.....	20
电子邮件提醒.....	21
配置 WD SSD 仪表板通知警报.....	21

6 帮助..... 24

在线支持.....	24
生成报告.....	24
关于 WD SSD 仪表板.....	24

简介

[最低系统要求](#)

[支持的操作系统](#)

[支持的语言](#)

[安装](#)

[使用率](#)

最低系统要求

WD SSD 仪表板是一种 Microsoft Windows 应用。必须有管理权限才能安装和执行此应用。

支持的操作系统

- Windows 7 (32/64 位)
- Windows 8.1 (32/64 位)
- Windows 10 (32/64 位)

其他要求

支持的语言

支持 17 种语言：

- 捷克语
- 丹麦语
- 荷兰语
- 英语
- 法语
- 德语
- 意大利语
- 日语
- 韩语
- 波兰语
- 葡萄牙语
- 俄语
- 简体中文
- 西班牙语
- 瑞典语
- 繁体中文
- 土耳其语

安装

您可以从 <http://support.wdc.com> 下载当前版本的 WD SSD 仪表板软件。

文件下载后，请按照以下步骤安装应用。

1. 双击 **WDSSDDashboardSetup.exe** 文件图标开始安装。

说明： 要取消安装，请单击对话框右上角的 **X**。



2. 安装完毕后，请单击**完成**。WD SSD 仪表板启动并填充“状态”部分。



成功完成安装后，请单击**完成**按钮。此操作会自动启动 WD SSD 仪表板并加载“状态”部分。

说明： 要执行固件硬件更新，请参阅“[固件更新](#)”。

使用率

WD SSD 仪表板启动后会自动扫描 WD SSD。



扫描内容 WD SSD(s)



如果应用安装后 WD SSD 未连接到系统，或者特定 SSD 未显示在仪表板中，请重新连接硬盘，然后单击“选择驱动器”下拉菜单右侧的刷新图标，重新扫描系统，查找 WD SSD。

当系统检测到所有 SSD 硬盘后，您可以单击选择驱动器下拉菜单选择特定硬盘。

WD SSD Dashboard - 1.4.3.8

型号: **WD BLUE Solid State Drive**
 固件版本: **X41000WD**
 驱动器运行状况: **正常**
 通知: **无**
 安全性: **无**

选择驱动器
 WD BLUE Solid State Drive (Disk 1)
 WD BLUE Solid State Drive (Disk 2)

状态 性能 工具 设置 帮助

容量 总计: 465.76GB
 空闲: 0.00GB
 已使用: 0.00GB
 未分配: 465.76GB
 其他: 0.00GB
 充分

Disk 1

卷
 所选的驱动器上没有卷。

剩余使用时间 99%

温度 81°F | 27°C

接口速度
 SSD 能力: 6.0 Gb/s
 连接: 6.0 Gb/s

快捷键:
 磁盘管理
 系统属性
 设备管理器

状态

“状态”部分

容量

卷

剩余使用时间

温度

接口速度

“状态”部分

“状态”部分会显示所选硬盘的整体状态和运行状况。

说明： 要选择 SSD 硬盘，请单击选择驱动器下拉菜单。



“状态”屏幕顶部将列出以下信息：

- **型号** - 所选 WD SSD 的产品型号名称。
- **固件版本** - 所选的 WD SSD 上安装的固件的版本号。
- **驱动器运行状况** - 驱动器运行状况根据自我监控、分析和报告技术 (S.M.A.R.T.) 属性，汇总了所选的 SSD 的当前状况。
 - 正常：硬盘状况良好。
 - 差：备用块数量达到了最低阈值，或硬盘过热。如果备用块数量低，请使用新的 WD SSD 替换此硬盘。
- **通知** - 此区域会显示可用的软件或固件更新或者 S.M.A.R.T. 属性警告等通知。
- **安全性** - 如果所选的硬盘支持安全功能，则系统会显示此区域。
 - 如果安全协议未激活，则会显示“未激活”。

- 。 如果安全协议已激活，则系统会显示有效的安全协议的名称。例如“TCG Opal 2.0”。

容量

用于包装和设备标签存储容量时，1 千兆 (GB) = 1,000,000,000 字节，1 百万兆 (TB) = 1,000,000,000,000 字节。在 WD SSD 仪表板上和 Windows 文件夹内，可访问容量总量会因操作环境和基于 Windows 操作系统的报告总容量计算方法显示的容量而异。

- 青绿色 - 可用空间
- 蓝色 - 已使用的空间
- 灰色 - 未分配的空间
- 紫色 - 其他
- 粉色 - 完整

卷

此图表会显示 Windows 可识别的任意硬盘卷。

- 绿色 - 可用空间
- 蓝色 - 已使用的空间
- 红色 - 无可用空间

剩余使用时间

剩余生命周期百分比代表所选的硬盘在其生命周期内可以执行的剩余写入次数。

说明： 如果硬盘不支持此功能，则系统会显示“不支持”消息。

温度

SSD 报告的温度。温度计图表会显示两种颜色中的一种，如下所示。

- 绿色 - 正常操作
- 黄色 - 目前 SSD 过热

接口速度

- SSD 容量 - 硬盘支持的最快速度。
- 连接 - 将 SSD 连接到系统的端口。

说明： 对于 SATA SSD，连接速度是与系统协定的实际速度。如果连接速度低于 SSD 容量速度，则以下消息将会以红色显示：为实现最佳性能，请将您的 SSD 连接到支持 6.0 Gb/s 的端口。

3

性能

性能图表

传输速度 MB/s

传输 IOPS

TRIM

性能图表

性能图表提供两种不同的实时性能指标：传输速度 MB/s（每秒兆字节数）和传输 IOPS（每秒的输入/输出操作数）。

此图表从右向左滚动，并在水平轴上显示变化的 5 分钟时间轴增量。此图表的垂直轴将显示传输速度 MB/s 或传输 IOPS。

传输速度 MB/s

SSD MB/s 写入和读取速度分别在图表中以蓝色和绿色指示符显示。



传输 IOPS

SSD 输入/输出写入和读取速度分别在图表中以紫色和红色指示符显示。



TRIM

(如果操作系统支持此功能,则会显示此功能。) TRIM 功能会释放已删除文件使用的 SSD 空间。

说明: WD 建议每周运行一次 TRIM 功能。

- 单击启用 **Windows TRIM** 复选框, 自动运行 TRIM 功能。
- 选择频率**每周** (如适用)。
- 单击**立即运行 TRIM**, 手动运行 TRIM 功能。



工具

[固件更新](#)

[检查更新](#)

[使用可启动 USB 硬盘更新](#)

[使用我的计算机上的文件更新](#)

[擦除硬盘 - 安全擦除](#)

[使用“安全擦除”功能删除用户数据](#)

[为“安全擦除”创建可启动的 USB 硬盘](#)

[净化](#)

[使用“净化”功能删除用户数据](#)

[使用“净化”功能创建可启动的 USB 硬盘](#)

[擦除硬盘 \(WD Black\)](#)

[使用可启动 USB 硬盘擦除硬盘 \(WD Black\)](#)

[S.M.A.R.T.](#)

[诊断性短期测试](#)

[诊断性持久测试](#)

[硬盘详细信息](#)

[系统详细信息](#)

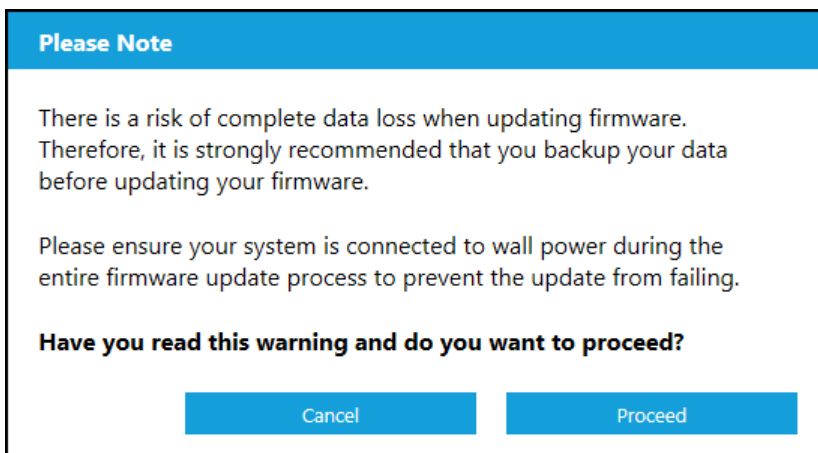
固件更新

说明： 为避免数据丢失，我们强烈建议您在更新固件前备份数据。

单击**更新 SSD 固件**，开始更新固件，或单击**显示更多选项**下拉菜单，选择其他固件更新方法。



当您单击更新 SSD 固件按钮后，系统将会显示确认对话框。



将固件下载到 SSD 后，必须关闭整个系统才能完成 SATA SSD 的固件更新流程。这通常通过关闭计算机然后重新启动完成。

此时系统会显示对话框，并提供以下选项：立即关闭计算机或稍后关闭。

Please Note

The firmware has successfully been downloaded to the drive. The new firmware will take effect once the power to the drive has been turned off and then turned on again. A simple way to do this is to do a Windows System Shutdown and then turn it back on.

Important: The Firmware update will not take effect on a system restart. A full system shutdown is required.

Shutdown Later Shutdown Now

检查更新

单击**检查更新**，手动检查所选的硬盘是否有可用的固件更新。

WD SSD Dashboard - 2.0.1.0

型号: WDC WDS256G1X0C-00ENX0
 固件版本: B33200WD
 驱动器运行状况: 正常
 通知: 无
 安全性: 无

状态 性能 **工具** 设置 帮助

驱动器管理
固件更新
 诊断
 S.M.A.R.T.
 高级信息
 驱动器详细信息
 系统详细信息

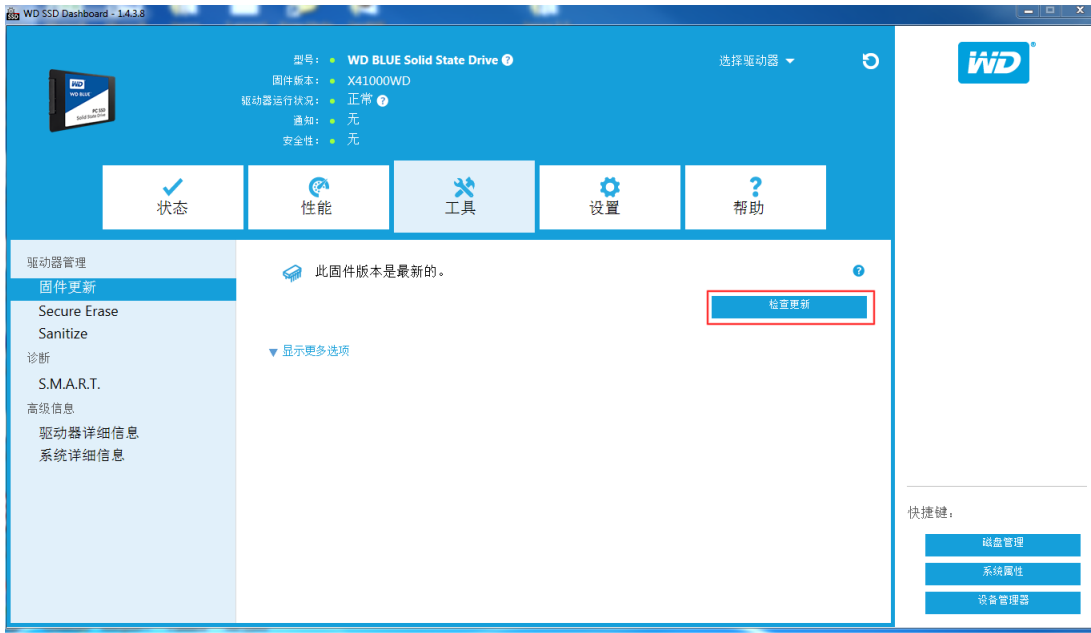
此固件版本是最新的。

显示更多选项

检查更新

快捷键:
 磁盘管理
 系统属性
 设备管理器

如果有固件更新，则状态消息将会更改为“有适用于此硬盘的新固件”，而且系统将会显示更新选项。



使用可启动 USB 硬盘更新

说明： USB 硬盘必须采用 FAT 或 FAT32 文件系统格式。



1. 插入格式化的 USB 硬盘。
2. 继续操作前，请备份 USB 硬盘上现有的所有数据。
3. 单击下拉列表选择 USB 硬盘。

说明： 如果 USB 硬盘未列出，请单击下拉列表旁边的刷新图标，扫描 USB 硬盘。

4. 单击**创建 USB 驱动器**。

使用我的计算机上的文件更新

说明： 只能将兼容的固件更新文件用于此流程。

如果您已经下载了应该用于更新的特定固件文件，请单击**选择文件**。



系统会显示确认对话框。

警告

请确保您已收到 WD 提供的兼容的固件更新文件。如果使用无效的固件更新文件，可能会损坏驱动器。

确定

取消

擦除硬盘 - 安全擦除

“安全擦除”功能会永久销毁所选的 SSD 上的所有用户数据。

说明： “安全擦除”功能会删除所选的 SSD 上的映射表，但不会擦除已写入的所有块。如此一来，“安全擦除”功能就会成为比“净化”功能更快的“擦除”选项（另请参见[净化](#)）。

“安全擦除”功能只能在不是启动硬盘的 SSD 上执行。但是，如果 SSD 是启动硬盘，则“安全擦除”功能可以通过格式化的 USB 执行。参阅为[“安全擦除”创建可启动的 USB 硬盘](#)。

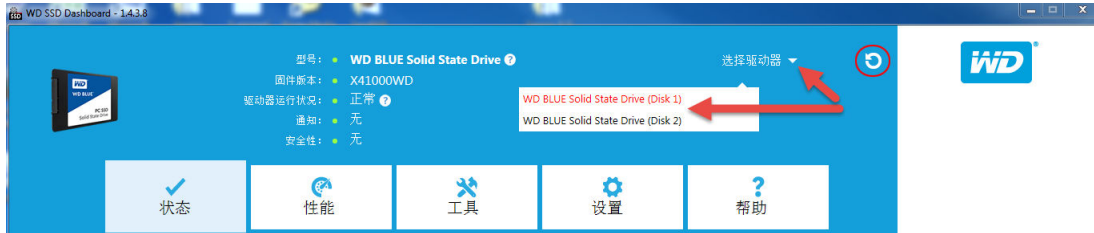
使用“安全擦除”功能删除用户数据

说明： 请确保在包含多个 SSD 的系统中选择正确的 SSD。“安全擦除”功能可以永久销毁所选的 SSD 上的所有用户数据。

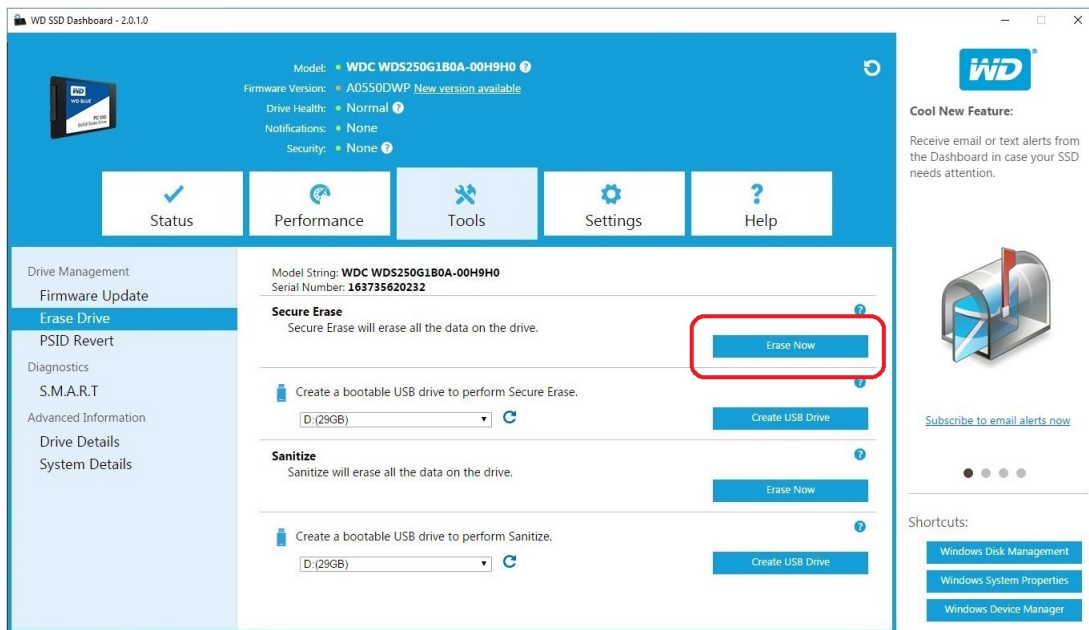
1. 在仪表板顶部的蓝色部分，单击**选择驱动器**下拉菜单，选择将要永久删除其中的所有用户数据的 SSD。

说明： 如果系统并未列出要删除的 SSD，请单击“选择驱动器”下拉菜单旁边的**刷新**图标，扫描 SSD。

所选 SSD 的名称会显示在**型号**旁边。



2. 单击**安全擦除**旁边的**立即擦除**，删除所有用户数据，并使硬盘处于未格式化状态。

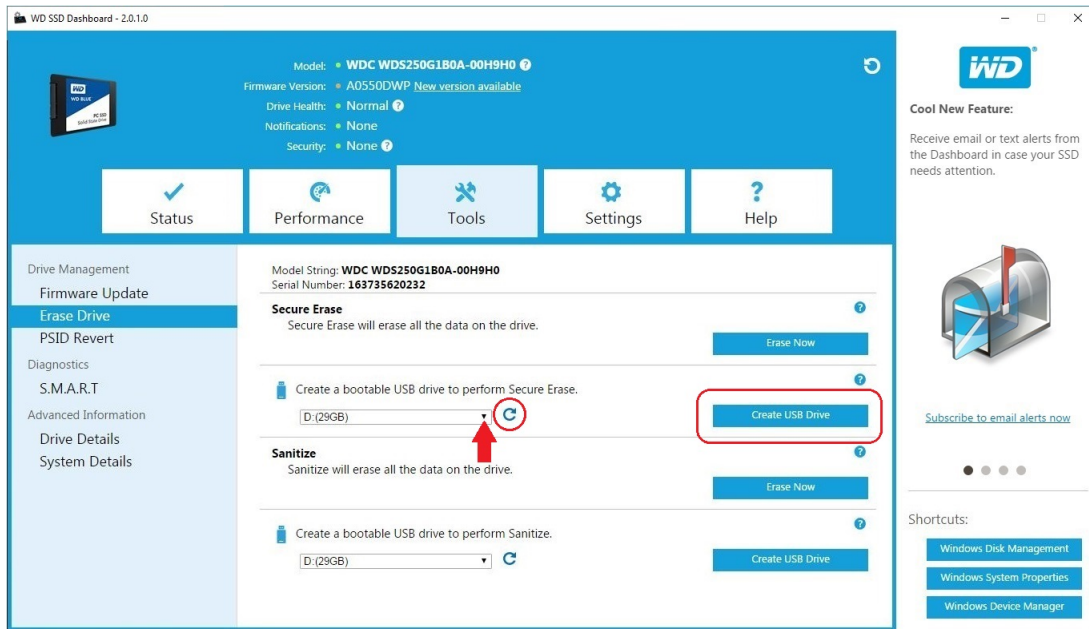


为“安全擦除”创建可启动的 USB 硬盘

说明： USB 硬盘必须采用 FAT 或 FAT32 文件系统格式。

1. 插入格式化的 USB 硬盘。
2. 继续操作前，请备份 USB 硬盘上现有的所有数据。
3. 单击下拉列表选择 USB 硬盘。

说明： 如果 USB 硬盘未列出，请单击下拉列表旁边的**刷新**图标，扫描 USB 硬盘。



4. 单击创建 USB 驱动器。

净化

“净化”功能会永久销毁 SSD 上的所有用户数据。

说明： “净化”功能会删除映射表，并擦除已写入所选的 SSD 上的所有块。如此一来，“净化”功能就会成为比“安全擦除”功能更慢的“擦除”选项（另请参见[安全擦除](#)）。

“净化”功能只能在不是启动硬盘的 SSD 上执行。但是，如果 SSD 是启动硬盘，则“净化”功能可以通过格式化的 USB 执行。参阅[使用“净化”功能创建可启动的 USB 硬盘](#)。

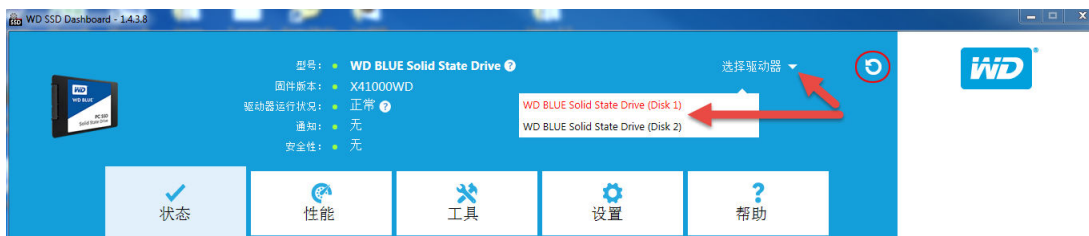
使用“净化”功能删除用户数据

说明： 请确保在包含多个 SSD 的系统中选择正确的 SSD。“净化”功能可以永久销毁所选的 SSD 上的所有用户数据。

1. 在仪表板顶部的蓝色部分，单击**选择驱动器**下拉菜单，选择将要永久删除其中的所有用户数据的 SSD。

说明： 如果系统并未列出要删除的 SSD，请单击“选择驱动器”下拉菜单旁边的**刷新**图标，扫描 SSD。

所选 SSD 的名称会显示在**型号**旁边。



2. 单击净化旁边的**立即擦除**，删除所有用户数据，并使硬盘处于未格式化状态。

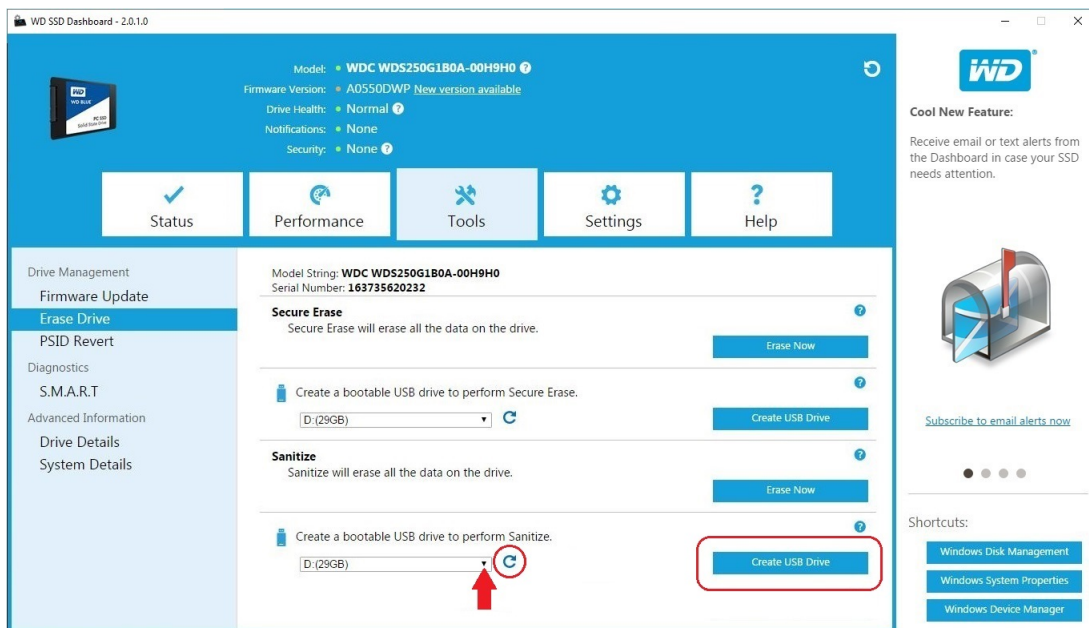


使用“净化”功能创建可启动的 USB 硬盘

说明： USB 硬盘必须采用 FAT 或 FAT32 文件系统格式。

1. 插入格式化的 USB 硬盘。
2. 继续操作前，请备份 USB 硬盘上现有的所有数据。
3. 单击下拉列表选择 USB 硬盘。

说明： 如果 USB 硬盘未列出，请单击下拉列表旁边的刷新图标，扫描 USB 硬盘。



4. 单击创建 USB 驱动器。

擦除硬盘 (WD Black)

“擦除硬盘”功能会永久销毁所选的 SSD 上的所有用户数据。此功能当前仅支持 WD Black PCIe SSD，并且仅在 WD Black PCIe SSD 已连接并被 WD SSD 仪表板软件检测到时，才会显示此功能。

说明： “擦除硬盘”功能会删除所选的 SSD 上的映射表，但不会擦除已写入的任何块。



使用可启动 USB 硬盘擦除硬盘 (WD Black)

说明： USB 硬盘必须采用 FAT 或 FAT32 文件系统格式。

1. 插入格式化的 USB 硬盘。
2. 继续操作前，请备份 USB 硬盘上现有的所有数据。
3. 单击下拉列表选择 USB 硬盘。说明：如果 USB 硬盘未列出，请单击下拉列表旁边的刷新图标，扫描 USB 硬盘。
4. 单击创建 USB 驱动器。



S.M.A.R.T.

S.M.A.R.T. (自我监控、分析和报告技术) 是一种行业标准的硬盘监控系统。



诊断性短期测试

每次 WD SSD 仪表板应用启动时, S.M.A.R.T. 诊断性短期测试就会自动执行。本测试是由 S.M.A.R.T. 规格定义的一项快速硬盘运行状况测试。

说明： 如果 WD Black PCIe SSD 安装在运行 iRST 驱动程序系统中，则此诊断简短/扩展测试会因驱动程序限制而不受支持。

诊断性持久测试

S.M.A.R.T. 诊断性持久测试是一项由 S.M.A.R.T. 规格定义的持久性硬盘运行状况测试。在测试执行期间，WD SSD 仪表板无法使用。但是，您随时可以取消测试。

S.M.A.R.T. 诊断

正在运行 S.M.A.R.T. 扩展测试。



如果测试成功，进度状态就会变成绿色，并显示测试完成的消息。

S.M.A.R.T. 诊断

S.M.A.R.T. 诊断扩展测试成功。
未检测到问题。

OK

如果测试不成功，请单击所提供的链接，查看测试详细信息。

硬盘详细信息

硬盘详细信息会显示所选硬盘的以下信息：

- 型号名称
- 型号字符串
- NVMe 修订版/SATA 修订版
- NVMe 链路速度/SATA 链路速度
- 序列号
- 最高 LBA
- 全球名称 (存储技术所用的唯一标识符)
- 4K 校准

有关其他信息，请单击显示高级详细信息。

WD SSD Dashboard - 2.0.1.0

型号: WDC WDS256G1X0C-00ENX0
固件版本: B33200WD
驱动器运行状况: 正常
通知: 无
安全性: 无

状态 性能 工具 设置 帮助

驱动器管理
固件更新
诊断
S.M.A.R.T.
高级信息
驱动器详细信息
系统详细信息

驱动器总结信息

- 型号名称: **WD BLACK Solid State Drive**
- 型号字符串: **WDC WDS256G1X0C-00ENX0**
- SATA 版本: **3.0 (6 Gb/s)**
- SATA 链接速度: **6.0 Gb/s**

- 序列号: 163738620201
- 最高 LBA: **976773168**
- 全球名称: **5001B444A432A622**
- 4k 对齐: **不适用 (无分区)**

显示高级详细信息

快捷键:

- 磁盘管理
- 系统属性
- 设备管理器

系统详细信息

系统详细信息会显示安装 WD SSD 仪表板的系统中所用的操作系统、计算机硬件和 ATA 控制器的相关信息。

WD SSD Dashboard - 2.0.1.0

型号: WDC WDS256G1X0C-00ENX0
固件版本: B33200WD
驱动器运行状况: 正常
通知: 无
安全性: 无

状态 性能 工具 设置 帮助

驱动器管理
固件更新
诊断
S.M.A.R.T.
高级信息
驱动器详细信息
系统详细信息

电脑

- 制造商:
- 型号:
- 处理器: **Intel(R) Core(TM) i3-4130 CPU @ 3.40...**
- 安全启动: **N/A**

操作系统

- 名称: **Windows 7 Professional**
- 版本: **6.1.7601**
- 服务包: **服务包 1**
- 系统类型: **64-bit 操作系统**

ATA 控制器

名称	版本
Intel(R) 8 Series/C220 Chipset Family SATA AHCI Controller	12.9.0.1001

快捷键:

- 磁盘管理
- 系统属性
- 设备管理器

设置

使用 Windows“启动”功能启动 WD SSD 仪表板

选择语言

电子邮件提醒

配置 WD SSD 仪表板通知警报

使用 Windows“启动”功能启动 WD SSD 仪表板

要在 Windows 启动时启动 WD SSD 仪表板，请选中与 Windows 一起启动 WD SSD Dashboard。

要在任务栏上的 Windows 的系统托盘中打开 WD SSD 仪表板，请选中**最小化启动**。



选择语言

单击**选择语言**下拉菜单，选择 WD SSD 仪表板的显示语言。



电子邮件提醒

可对 WD SSD 仪表板进行配置，以便通过电子邮件或短信发送通知。

配置 WD SSD 仪表板通知警报

1. 在左侧的“软件设置”面板中，单击**电子邮件提醒**。

说明： 您也可以单击右侧面板中的**立即订阅电子邮件提醒**链接，注册警报服务。



2. 单击**隐私声明**链接和**最终用户许可协议**链接即可查看相关内容。
3. 单击**复选框**即可接收 WD SSD 仪表板警报。

4. 您可以通过电子邮件或短信接收警报：
 - a. 完成步骤 5 即可接收电子邮件警报。
 - b. 完成步骤 6 即可接收短信警报。
5. 要接收电子邮件警报：
 - a. 输入您的电子邮件地址。
 - b. 重新输入您的电子邮件地址。
 - c. 单击**订阅**。系统会显示警报订阅对话框。

请注意

WD SSD Dashboard 会将确认电子邮件/短信发送到：

noreply@sandisk.com

如果您在接下来的几分钟内未收到该电子邮件，请再次检查您输入的电子邮件地址。

确定

- d. 警报订阅确认邮件将发送至您在上方输入的电子邮件地址。
6. 要接收短信警报：
 - a. 先后输入十位数的电话号码（不得使用短线或空格）以及手机运营商的网关地址。以下示例说明手机号码 510-555-1234 与 AT&T、Verizon、T-Mobile 和 Sprint 网关地址匹配。

说明： 联系手机运营商，详细了解您的手机的网关地址。

AT&T: 5105551234@mms.att.net

Verizon: 5105551234@vzwpx.com

T-Mobile: 5105551234@tmomail.net

Sprint: 5105551234@messaging.sprintpcs.com
 - b. 单击**订阅**。系统会显示警报订阅对话框。

请注意

WD SSD Dashboard 会将确认电子邮件/短信发送到：

noreply@sandisk.com

如果您在接下来的几分钟内未收到该电子邮件，请再次检查您输入的电子邮件地址。

确定

- c. 警报订阅确认消息将会发送至您在上方输入的短信接收地址。
7. 完成警报订阅流程后，您可以修改订阅选项。单击**选项**。



8. 在打开的对话框中，使用复选框打开/关闭以下选项：

- 应用程序更新
- 固件更新
- 驱动器容量将满
- 温度过高
- S.M.A.R.T. 属性提醒

9. 单击“选项”对话框旁边的复选框，打开或关闭这些选项。

高级提醒选项

选取您想要通过电子邮件或短信收到的提醒。

- 应用程序更新
- 固件更新
- 驱动器容量将满
- 温度过高
- S.M.A.R.T. 属性提醒

确定

帮助

[在线支持](#)

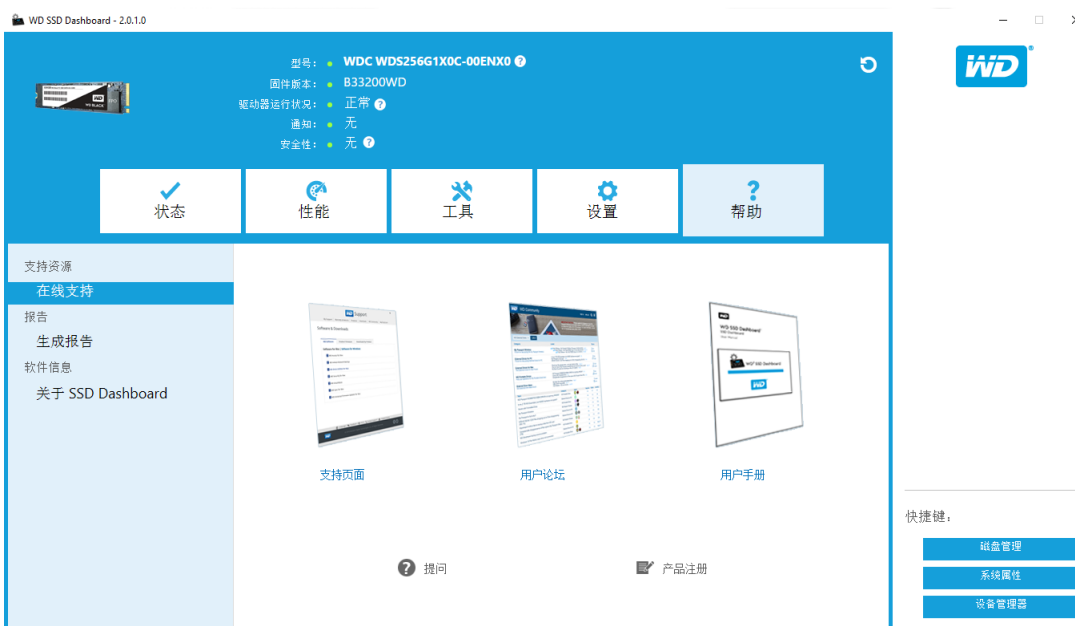
[生成报告](#)

[关于 WD SSD 仪表板](#)

在线支持

“在线支持”部分包含指向 WD 支持网站的链接，该网站包含具体的产品信息和用户指南、可搜索的知识库和 WD 社区论坛。

单击“软件和下载”链接，即可找到产品和应用软件及固件的最新版本，当需要专业支持时，请使用“获取帮助 - 创建支持事件”表单。



生成报告

单击**生成报告**可创建并保存完整的系统报告，该报告会提供特定支持事件所需的详细信息。

“生成报告”功能可生成两种文件：

- SSD_Dashboard_Report.csv
- SSD_Dashboard_Report_msinfo.txt

关于 WD SSD 仪表板

“关于 SSD 仪表板”部分包含 WD SSD 仪表板软件的当前版本号，以及指向最终用户许可协议 (EULA)、第三方通知和 WD 隐私声明的链接。

WD SSD Dashboard - 2.0.1.0

型号: WDC WDS256G1X0C-00ENX0
固件版本: B33200WD
驱动器运行状况: 正常
通知: 无
安全性: 无

状态 性能 工具 设置 帮助

支持资源
在线支持
报告
生成报告
软件信息
关于 SSD Dashboard

版本: 2.0.1.0

法律免责声明:
© 2016 Western Digital Corporation or its affiliates.
若想阅读最终用户许可协议 (EULA), 请 [单击此处](#).

第三方通知:
若想访问源代码库以及与本产品相关的第三方通知, 请 [单击此处](#).

隐私声明:
若要阅读隐私声明, 请 [单击此处](#).

快捷键:
磁盘管理
系统属性
设备管理器

Western Digital、WD、WD 商标、WD Black、WD Blue 和 WD Green 是 Western Digital Corporation 或其附属公司在美国和/或其他国家/地区的注册商标或商标。Microsoft 和 Windows 是 Microsoft Corporation 在美国和/或其他国家或地区的注册商标或商标。本文可能提到的所有其他标志是各自所有者的财产。用于存储容量时，1 千兆 (GB) = 1,000,000,000 字节，1 百万兆 (TB) = 1,000,000,000,000 字节。根据操作环境，可访问容量总量将有所不同。本文所示图片可能会与实际产品存在差异。部分产品仅限特定地区销售。

© 2017 Western Digital Corporation 或其附属公司。

Western Digital
3355 Michelson Drive, Suite 100
Irvine, California 92612 U.S.A

4779-705161-S02 7 月 2017 年